

**คู่มือ**  
**การปฏิบัติงานกองช่าง**

**องค์การบริหารส่วนตำบลเมืองเตา**  
**อำเภอพยัคฆภูมิพิสัย จังหวัดมหาสารคาม**

## คำนำ

คู่มือการปฏิบัติงานฉบับนี้เป็นคู่มือการปฏิบัติงาน ซึ่งกองช่าง องค์การบริหารส่วนตำบลเมืองเตา ได้จัดทำขึ้นเพื่อให้ข้าราชการและพนักงานจ้างผู้รับผิดชอบงานกองช่าง ใช้ศึกษาและนำไปปฏิบัติงาน เพื่อเพิ่มประสิทธิภาพในการดำเนินงานของกองช่าง คู่มือการปฏิบัติงานกองช่าง องค์การบริหารส่วนตำบลเมืองเตา ได้แสดงให้เห็นถึงขั้นตอนในการปฏิบัติงาน รายละเอียดของงานและมาตรฐานคุณภาพงาน เพื่อกำหนดเป็นมาตรฐานคุณภาพงาน มาตรฐานในการปฏิบัติงานของข้าราชการและพนักงานจ้างกองช่างให้บรรลุตามข้อกำหนดที่สำคัญ ซึ่งตอบสนองต่อความต้องการของผู้รับบริการและผู้มีส่วนได้ส่วนเสียสำคัญ

คณะผู้จัดทำหวังเป็นอย่างยิ่งว่าข้าราชการและพนักงานจ้างผู้รับผิดชอบกองช่าง องค์การบริหารส่วนตำบลเมืองเตา จะได้นำคู่มือการปฏิบัติงานฉบับนี้ไปศึกษาและนำมาใช้ในการปฏิบัติงานได้อย่างมีประสิทธิภาพ บรรลุตามภารกิจและอำนาจหน้าที่ขององค์การบริหารส่วนตำบลเมืองเตา ที่ได้ระบุไว้ในข้อบัญญัติงบประมาณ รายจ่ายประจำปี

กองช่าง องค์การบริหารส่วนตำบลเมืองเตา

## สารบัญ

บทนำ

หน้า

- ข้อมูลทั่วไป	๑
- ฝ่ายก่อสร้าง	๑
- ฝ่ายออกแบบควบคุมอาคาร	๒
- วัตถุประสงค์	๓
- ขอบเขต	๓
- กรอบแนวคิด	๔
- แผนผังขั้นตอนการดำเนินโครงการ	๖
- งานสาธารณูปโภค	๗
- งานออกแบบและควบคุมอาคาร	๗
- แผนผังขั้นตอนการขออนุญาตก่อสร้าง,ต่อเติม,รื้อถอนอาคาร	๘



## บทนำ

### ข้อมูลทั่วไป

กองช่างองค์การบริหารส่วนตำบลเมืองเตามีหน้าที่เกี่ยวกับงานสำรวจ ออกแบบ การจัดทำข้อมูล ด้านวิศวกรรมการจัดเก็บและการทดสอบคุณภาพวัสดุงานออกแบบและเขียนแบบการตรวจสอบการก่อสร้างงาน ควบคุมอาคารตามระเบียบกฎหมาย งานแผนปฏิบัติงานการก่อสร้างและซ่อมบำรุง การควบคุมการก่อสร้างและ การซ่อมบำรุง และงานอื่นๆ ที่เกี่ยวข้องและที่ได้รับมอบหมาย แบ่งส่วนราชการภายใน ออกเป็น ๒ ฝ่าย ประกอบด้วย

#### ๑. ฝ่ายก่อสร้าง

- งานก่อสร้าง
- งานสาธารณูปโภค

#### ๒. ฝ่ายออกแบบและควบคุมอาคาร

- งานออกแบบและควบคุมอาคาร
- งานผังเมือง

๒. ฝ่ายก่อสร้างมีหน้าที่ควบคุมดูแลรับผิดชอบการปฏิบัติงานก่อสร้างงานในหน้าที่และงาน สาธารณูปโภคให้เป็นไปตามกฎหมาย

#### ๑.๑ งานก่อสร้างมีหน้าที่เกี่ยวกับ

๑. งานก่อสร้างและบูรณะถนน
๒. งานก่อสร้างและบูรณะสภาพและโครงการพิเศษ
๓. งานระบบข้อมูลและแผนที่เส้นทางคมนาคม
๔. งานประมาณการค่าโครงการ
๕. งานควบคุมก่อสร้างอาคาร
๖. งานบริการข้อมูลและหลักเกณฑ์
๗. งานสำรวจพื้นที่
๘. งานวางผังพัฒนาเมือง
๙. งานควบคุมทางผังเมือง
๑๐. งานจัดรูปที่ดินและฟื้นฟูเมือง
๑๑. งานอื่นๆที่เกี่ยวข้องหรือได้รับมอบหมาย

## ๑.๒ งานสาธารณูปโภคมีหน้าที่เกี่ยวกับ

๑. งานด้านการก่อสร้างอาคารถนนและสิ่งติดตั้งอื่น ๆ
๒. งานวางโครงการและควบคุมการก่อสร้าง
๓. งานซ่อมบำรุงรักษาอาคารถนน
๔. งานควบคุมดูแลอาคารสถานที่
๕. งานให้คำปรึกษาแนะนำหรือตรวจสอบเกี่ยวกับงานก่อสร้าง
๖. งานควบคุมพลังงานด้านโยธา
๗. งานประมาณราคางานซ่อมบำรุงรักษา
๘. งานอื่นๆ ที่เกี่ยวข้องหรือได้รับมอบหมาย

## ๒. ฝ่ายออกแบบควบคุมอาคาร มีหน้าที่ควบคุมดูแลรับผิดชอบการปฏิบัติงานในหน้าที่ของงานการออกแบบควบคุมอาคารวางผังการก่อสร้างให้ถูกต้องเป็นไปตามกฎหมาย

### ๒.๑ งานออกแบบควบคุมอาคารมีหน้าที่ความรับผิดชอบเกี่ยวกับ

๑. งานประมาณราคา
๒. งานควบคุมการก่อสร้าง
๓. งานบริการข้อมูลและหลักเกณฑ์
๔. งานออกแบบ
๕. ปฏิบัติหน้าที่อื่นๆ ตามที่ได้รับมอบหมาย

### ๒.๒ งานผังเมืองมีหน้าที่ความรับผิดชอบเกี่ยวกับ

๑. สำรวจแผนที่การกำหนด/การวางผังพัฒนาเมือง งานควบคุมทางผังเมือง
๒. งานจัดรูปที่ดินและพื้นที่เมืองกำหนดแนวเขตที่สาธารณะเพื่อขอการครองสิทธิ์ในที่สาธารณะ การบุกรุกที่ดินในที่สาธารณะร่วมกับสำนักงานที่ดินฯ
๓. งานจัดรูปที่ดินและพื้นที่เมืองกำหนดแนวเขตที่สาธารณะเพื่อขอการครองสิทธิ์ สาธารณะ การบุกรุกที่ดินให้เป็นที่สาธารณะ ดูแลตรวจสอบที่สาธารณะ สิ่งสาธารณูปการถนนท่อระบายน้ำเช่น
๔. การตรวจสอบการขอใช้ที่สาธารณะการครองสิทธิ์ในที่สาธารณะขออนุญาตเชื่อมต่อทาง สาธารณะการ ดำเนินคดีกับผู้บุกรุกที่สาธารณะการดูแลตรวจสอบรักษาที่สาธารณะ/สิ่งสาธารณูปก ถนน ทางเท้า คันดิน สะพาน ท่อ ระบายน้ำ
๕. งานสำรวจออกแบบเขียนแบบต่างๆ งานการก่อสร้าง โดยได้รับอนุญาตตาม พ.ร.บ. ควบคุมอาคาร พ.ศ.๒๕๒๒ แก้ไขเพิ่มเติมฯ ตลอดจนกฎหมายอื่นๆ
๖. งานอื่นๆ ที่ได้รับมอบหมายจากผู้บังคับบัญชา



## วัตถุประสงค์

การจัดทำคู่มือการปฏิบัติงานของกองช่างเป็นเครื่องมือที่สำคัญอย่างยิ่งในการทาง หัวหน้างานและปฏิบัติงาน ซึ่งเป็นการจัดทำรายละเอียดของการทำงานในหน่วยงานอย่างเป็นระบบและนั้นๆ อย่างครบถ้วน สามารถนำไปใช้ประโยชน์ได้หลายประการ เช่น การสอนงาน การตรวจสอบการทำงาน การควบคุมงาน การติดตามงาน และการประเมินผลการปฏิบัติงาน ทั้งนี้ เทศบาลตำบลเจ้าพระยามีวัตถุประสงค์ดังนี้

๑. เพื่อให้ข้าราชการและพนักงานจ้างตามภารกิจกองช่างมีคู่มือการปฏิบัติงานที่ชัดเจน เป็นลายลักษณ์อักษร ซึ่งแสดงรายละเอียดขั้นตอนการปฏิบัติงานของกิจกรรม/กระบวนการต่างๆของกองช่าง

๒. เพื่อเป็นการสร้างมาตรฐานการปฏิบัติงานซึ่งจะช่วยให้กาางานของกองช่างได้มาตรฐานเป็นไปตามเป้าหมายได้ผลผลิตหรือการบริการที่มีคุณภาพรวดเร็วทันตามกำหนดเวลาการทำงานอย่างปลอดภัยบรรลุข้อกำหนดที่สำคัญของกระบวนการ

## ขอบเขต

การจัดทำคู่มือการปฏิบัติงานกองช่างประกอบด้วยภารกิจที่ปฏิบัติและหน้าที่รับผิดชอบต่างๆภายในกองช่างเกี่ยวกับงานควบคุมอาคารขอบเขตคู่มือการปฏิบัติงานของกองช่างนี้เพื่อให้ผู้ปฏิบัติงานสามารถใช้เป็นคู่มือการทำงานให้บรรลุเป้าหมาย ปฏิบัติงานได้ถูกต้อง รวดเร็ว และมีประสิทธิภาพเป็นไปตามแนวทางเดียวกัน

## กรอบแนวคิด

องค์การบริหารส่วนตำบลเมืองเตาเป็นหน่วยงานราชการส่วนท้องถิ่นขนาดปานกลาง มีประชากรอาศัยอยู่หนาแน่น พอสสมควร เป็นศูนย์กลางความเจริญทั้งด้านการเกษตร เศรษฐกิจสังคม กองช่างเทศบาลตำบลเจ้าพระยาเป็นหน่วยงานที่ให้บริการทุกด้าน งานควบคุมอาคารผู้บริหารเทศบาลตำบลเจ้าพระยามีนโยบายต้องการพัฒนาให้ตำบลสรพยาที่น่าอยู่ มีสาธารณูปโภคครบถ้วน สมบูรณ์ มีสภาพแวดล้อมที่สะอาด มีระเบียบเรียบร้อยสวยงาม ประชาชนได้รับความสะดวก มีคุณภาพชีวิต ซึ่งรวมถึงการบริการที่ดี เป็นองค์กรที่มีการบริหารจัดการที่ดีที่สุดงานการเพื่อเจ้าหน้าที่จะได้ใช้เป็นคู่มือในการปฏิบัติงานได้อย่างถูกต้อง ให้ประชาชนมีความพึงพอใจและมีประสิทธิภาพเป็นมาตรฐานเดียวกัน ดังนี้

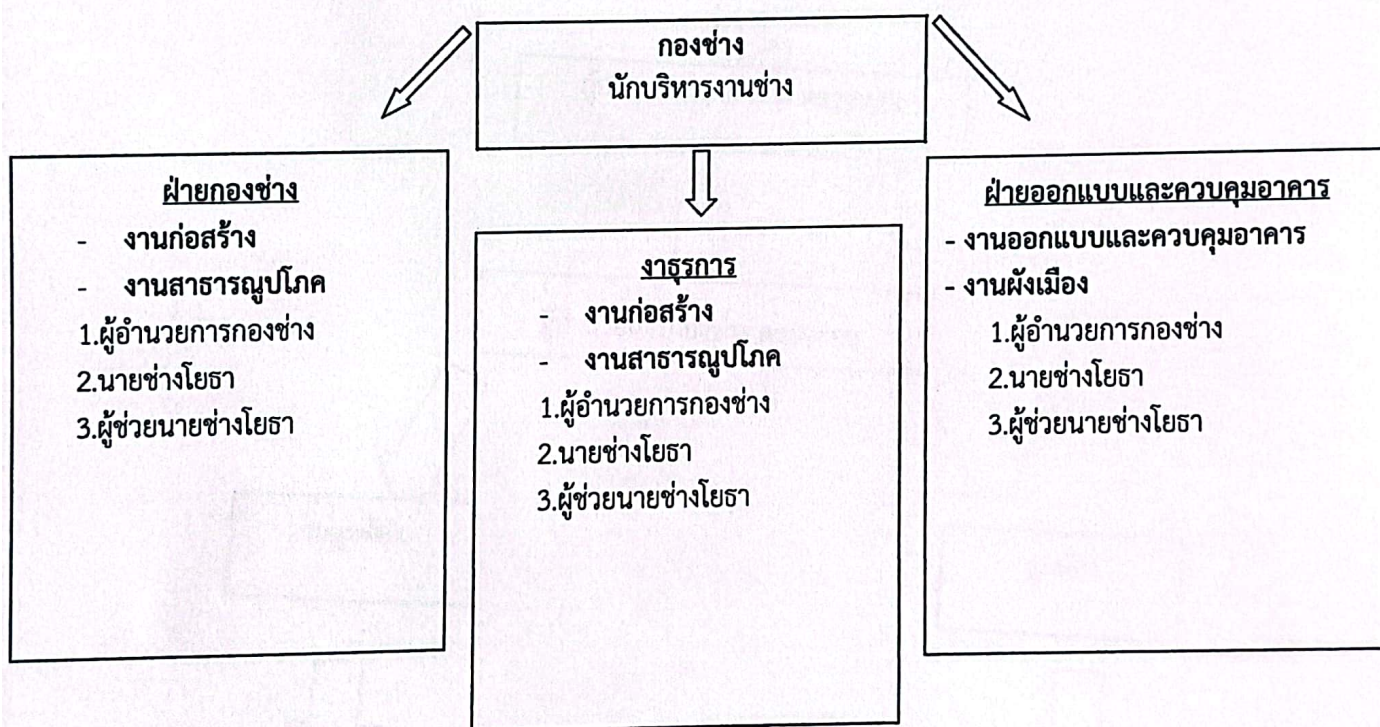
ผู้รับบริการ	ความต้องการ/ความคาดหวัง
ประชาชนและผู้ประกอบการในพื้นที่ตำบลเมืองเตา	ได้รับความสะดวก รวดเร็ว ในการรับบริการ
ผู้มีส่วนได้ส่วนเสีย	ความต้องการ/ความคาดหวัง
ประชาชนและผู้ประกอบการในพื้นที่ตำบลเมืองเตา	ประชาชนและผู้ประกอบการได้รับความพึงพอใจในรับบริการ
องค์การบริหารส่วนตำบลเมืองเตา	อบต.เมืองเตา สามารถจัดเก็บ ค่าธรรมเนียม สามารถควบคุม ตรวจสอบและทราบจำนวนสิ่งปลูกสร้าง



### คำจำกัดความ

- กองช่าง คือ ส่วนราชการใน อบต.เมืองเตา
- นายกองค้การบริหารส่วนตำบลเมืองเตา คือ เจ้าพนักงานท้องถิ่น ตามกฎหมายควบคุมอาคาร
- ปลัดองค์การบริหารส่วนตำบลเมืองเตา คือ ผู้ตรวจสอบการปฏิบัติงานให้เป็นไปตามกฎหมายที่เกี่ยวข้องกับงานควบคุมอาคาร
- ผู้อำนวยการกองช่าง คือ ผู้กำกับดูแลการปฏิบัติงานให้เป็นไปตามกฎหมายที่เกี่ยวข้องกับงานควบคุมอาคาร

### โครงสร้างของกองช่าง องค์การบริหารส่วนตำบลเมืองเตา



๑. ศึกษารายละเอียดโครงการที่ผ่านการพิจารณาอนุมัติงบประมาณประเภทต่างๆ

๒. จัดทำประมาณราคากลาง โดยศึกษาราคาวัสดุก่อสร้างที่ใกล้เคียงกับปัจจุบันมากที่สุด

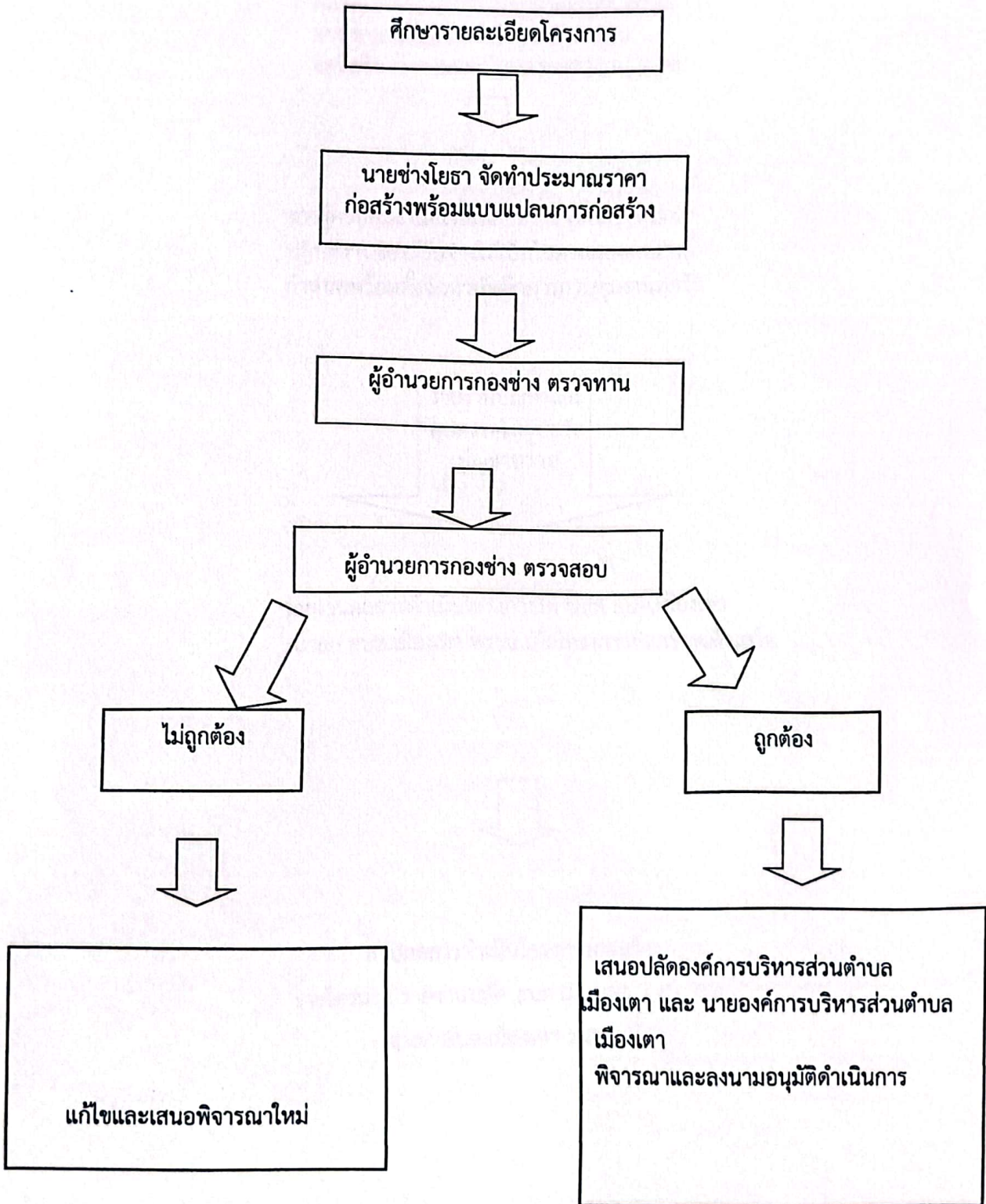
๓. นายช่างโยธาตรวจทานและเสนอผู้อำนวยการกองช่างตรวจสอบรายละเอียดใบประมาณราคาและแบบแปลน

๔. เสนอปลัดองค์การบริหารส่วนตำบลเมืองเตา และ นายกองค้การบริหารส่วนตำบลเมืองเตา

พิจารณาและลงนามอนุมัติ

ดำเนินโครงการ

แผนผังขั้นตอนการดำเนินโครงการ





**แผนผังขั้นตอน (ต่อ)**

คัดลอกสำเนาเอกสารประมาณราคา พร้อม  
แบบแปลนก่อสร้าง ให้กองคลังดำเนิน  
จัดซื้อจัดจ้างตามระเบียบกระทรวงมหาดไทย



ช่างผู้ควบคุมงานลงพื้นที่ก่อสร้าง เพื่อควบคุมการ  
ปฏิบัติงานของผู้รับจ้างให้เป็นไปตามแบบแปลนที่  
กำหนดพร้อมทั้งจัดทำบันทึกการควบคุมงานทุกวัน

รายงานปัญหาและ  
อุปสรรคให้ผู้บังคับ  
บัญชาทราบ

รายงานผลการดำเนินโครงการให้ ปลัด อบต.เมืองเตา  
/นายก อบต.เมืองเตา ทราบ เมื่อโครงการก่อสร้างแล้วเสร็จ



สรุปผลการดำเนินโครงการก่อสร้าง  
รายไตรมาส รายงานปลัด อบต.เมืองเตา  
นายก อบต.เมืองเตา ทราบ



## ๒.งานสาธารณูปโภค

- งานประสานสาธารณูปโภค
- งานไฟฟ้าสาธารณะ
- งานระบายน้ำ
- งานการบำรุงรักษาคูคลอง ท่อระบายน้ำ
- งานสำรวจพื้นที่เพื่อจัดทำแผนที่และโครงการป้องกันน้ำท่วมซึ่งแผนบำรุงรักษาคูคลองสาธารณะ การแก้ไขเรื่อง ร้องเรียนเกี่ยวกับปัญหาน้ำท่วมซึ่ง การระบายน้ำและจัดตั้งงบประมาณขุดลอกคูคลอง คูน้ำ
- งานอื่นๆ ที่เกี่ยวข้องหรือได้รับมอบหมาย

ผู้รับบริการ	ความต้องการ/ความคาดหวัง
ประชาชนในพื้นที่ อบต.เมืองเตา      หน่วยงานราชการ	มีระบบสาธารณูปโภคอย่างสมบูรณ์
ผู้มีส่วนได้ส่วนเสีย	ความต้องการ/ความคาดหวัง
ประชาชนในพื้นที่อบต.เมืองเตา      หน่วยงานราชการ	มีระบบสาธารณูปโภคอย่างสมบูรณ์

### ขั้นตอนการดำเนินงานติดตั้ง/ซ่อมแซมโคมไฟฟ้าสาธารณะ

- กรอกแบบคำร้อง ณ ที่ทำการองค์การบริหารส่วนตำบลเมืองเตาหรือที่ทำการผู้ใหญ่บ้าน/สมาชิกอบต.
- ส่งคำร้อง ณ ที่ทำการองค์การบริหารส่วนตำบลเมืองเตา
- เจ้าพนักงานธุรการลงรับเรื่อง และเสนอต่อปลัด อบต.เมืองเตา, นายก อบต.เมืองเตาตรีพิจารณาอนุมัติ
- ดำเนินการตามคำร้องขอที่ผ่านการพิจารณาอนุมัติเรียบร้อยแล้ว

### ๓. งานออกแบบและควบคุมอาคาร

- งานประมาณราคา
  - งานควบคุมการก่อสร้างอาคาร
  - งานออกแบบและบริการข้อมูล
  - งานออกแบบ งานก่อสร้างที่มีผู้ยื่นขออนุญาตก่อสร้างอาคารทุกประเภทที่ได้รับอนุญาต จากเจ้าพนักงานท้องถิ่น
- ให้ก่อสร้างถูกต้องแบบที่รับอนุญาตการประมาณราคา ร่วมพิจารณา กำหนด วางแผนงานงบประมาณ
- งานอื่นที่เกี่ยวข้องที่ได้รับมอบหมาย

ผู้บริหาร	ความต้องการ/ความคาดหวัง
ประชาชนในพื้นที่ตำบลเมืองเตาหน่วยงานราชการ	ความถูกต้อง รวดเร็ว
ผู้มีส่วนได้ส่วนเสีย	ความต้องการ/ความคาดหวัง
ประชาชนในพื้นที่ตำบลเมืองเตาหน่วยงานราชการ	ความถูกต้องรวดเร็ว

### ขั้นตอนการดำเนินงานขออนุญาตก่อสร้าง/ต่อเติม/รื้อถอนอาคาร

๑. ผู้ยื่นคำร้อง ขอรับแบบฟอร์มการยื่นคำร้องได้ ณ ที่ทำการ อบต.เมืองเตา
๒. ผู้ยื่นคำร้องนำแบบขออนุญาตก่อสร้าง/ต่อเติม/รื้อถอนอาคาราร้อง(แบบ ข.๑) พร้อมหลักฐานยื่นต่อเจ้าพนักงานกองช่าง อบต.เมืองเตา เพื่อจัดทำหนังสืออนุญาตก่อสร้างอาคาร(อ.๑)



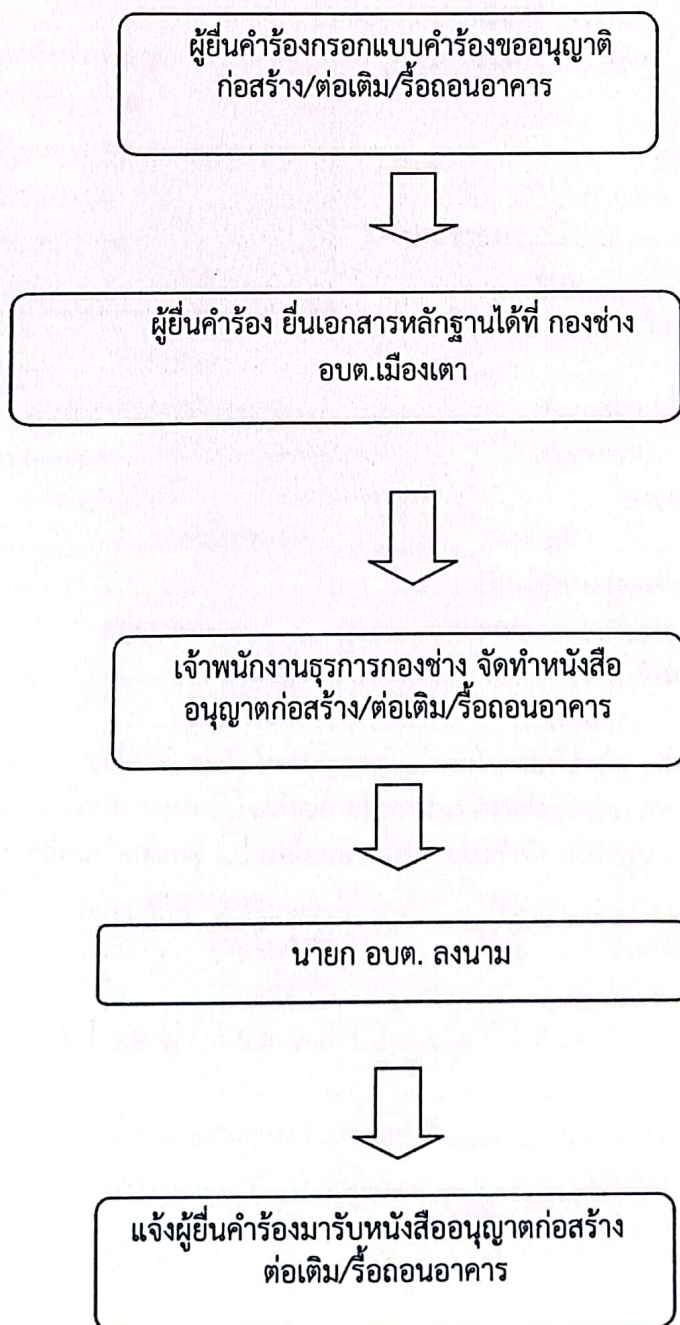
## หลักฐาน

- สำเนาบัตรประจำตัวประชาชน ๑ ฉบับ
- สำเนาทะเบียนบ้าน ๑ ฉบับ
- สำเนาโฉนดที่ดิน หรือเอกสารสิทธิ์ ๑ ฉบับ

๓. เจ้าพนักงานธุรการเสนอนายกเทศมนตรีลงนาม (กรณีนายกเทศมนตรี ไม่อยู่ประจำสำนักงาน หรือติดภารกิจ ใช้ระยะเวลาประมาณ ๑ - ๔ วัน

๓. ๔. ติดต่อผู้ยื่นคำร้องมารับหนังสือขออนุญาตก่อสร้าง/ต่อเติม/รื้อถอนอาคาร

### แผนผังขั้นตอนการขออนุญาตก่อสร้าง ต่อเติม รื้อถอนอาคาร





## เอกสารสารที่ใช้ขออนุญาตก่อสร้าง

- ( ) แบบคำขออนุญาตก่อสร้างอาคาร (แบบ ข.1) จำนวน 1 ชุด
- ( ) สำเนาทะเบียนบ้าน จำนวน 1 ชุด
- ( ) สำเนาบัตรประจำตัวประชาชน จำนวน 1 ชุด
- ( ) สำเนาโฉนดที่ดิน จำนวน 1 ชุด
- ( ) หนังสือยินยอมให้ใช้ที่ดิน จำนวน 1 ชุด
- ( ) หนังสือยินยอมให้ปลูกสร้างอาคารชิดที่ดิน จำนวน 1 ชุด
- ( ) อาคารไม่เกิน 150 ตารางเมตร จำนวน 2 ชุด

7.1 แบบแปลนก่อสร้าง

7.2 แผนที่สังเขปและแผนผังบริเวณ

7.3 แบบบ่อบำบัด

- ( ) อาคารเกิน 150 ตารางเมตร

8.1 แบบแปลนก่อสร้างครบชุด จำนวน 2 ชุด

- ( ) สำเนาใบอนุญาตของสถาปนิก จำนวน 1 ชุด
- 0.( ) สำเนาใบอนุญาตของวิศวกร จำนวน 1 ชุด
- 1.( ) หนังสือรับรองของวิศวกร จำนวน 1 ชุด
- 2.( ) หนังสือรับรองของสถาปนิก จำนวน 1 ชุด



สำหรับเจ้าหน้าที่	
เลขรับที่ .....	
วันที่ .....	
ลงชื่อ .....	ผู้รับคำขอ

## คำขออนุญาตก่อสร้าง ดัดแปลง รื้อถอน หรือเคลื่อนย้ายอาคาร

เขียนที่ .....

วันที่ ..... เดือน ..... พ.ศ. ....

ข้าพเจ้า ..... เจ้าของอาคารหรือ

ตัวแทนเจ้าของอาคาร

เป็นบุคคลธรรมดา เลขประจำตัวประชาชน .....

อยู่บ้านเลขที่ ..... ตรอก/ซอย ..... ถนน ..... หมู่ที่ .....

ตำบล/แขวง ..... อำเภอ/เขต ..... จังหวัด .....

รหัสไปรษณีย์ ..... โทรศัพท์ ..... โทรสาร .....

เป็นนิติบุคคลประเภท ..... จดทะเบียนเมื่อ .....

เลขทะเบียน ..... มีสำนักงานตั้งอยู่เลขที่ ..... ตรอก/ซอย .....

ถนน ..... หมู่ที่ ..... ตำบล/แขวง ..... อำเภอ/เขต .....

จังหวัด ..... รหัสไปรษณีย์ ..... โทรศัพท์ ..... โทรสาร .....

โดยมี ..... เป็นผู้มีอำนาจลงชื่อแทนนิติบุคคลผู้ขออนุญาต

อยู่บ้านเลขที่ ..... ตรอก/ซอย ..... ถนน ..... หมู่ที่ .....

ตำบล/แขวง ..... อำเภอ/เขต ..... จังหวัด .....

รหัสไปรษณีย์ ..... โทรศัพท์ ..... โทรสาร .....

ข้อ ๑ ขอยื่นคำขอรับใบอนุญาตต่อเจ้าพนักงานท้องถิ่น เพื่อทำการ  ก่อสร้างอาคาร

ดัดแปลงอาคาร  รื้อถอนอาคาร  เคลื่อนย้ายอาคารในท้องที่ที่อยู่ในเขตอำนาจของเจ้าพนักงานท้องถิ่น

ที่อาคารจะทำการเคลื่อนย้ายตั้งอยู่  เคลื่อนย้ายอาคารไปยังท้องที่ที่อยู่ในเขตอำนาจของเจ้าพนักงาน

ท้องถิ่นอื่น ที่เลขที่ ..... ตรอก/ซอย ..... ถนน ..... หมู่ที่ .....

ตำบล/แขวง ..... อำเภอ/เขต ..... จังหวัด .....

โดยมี ..... เป็นเจ้าของอาคาร

ในที่ดิน  โฉนดที่ดิน  น.ส. ๓  น.ส. ๓ ก.  ส.ค. ๑  อื่น ๆ ..... เลขที่ .....

เป็นที่ดินของ .....

กรณีการเคลื่อนย้ายอาคารไปยังบ้านเลขที่ ..... ตรอก/ซอย .....

ถนน ..... หมู่ที่ ..... ตำบล/แขวง ..... อำเภอ/เขต .....

จังหวัด ..... ในที่ดิน  โฉนดที่ดิน  น.ส. ๓  น.ส. ๓ ก.  ส.ค. ๑

อื่น ๆ ..... เลขที่ ..... เป็นที่ดินของ .....

## ข้อ ๒ เป็นอาคาร

- (๑) ชนิด ..... จำนวน ..... เพื่อใช้เป็น .....  
โดยมีที่จอดรถ ที่กั้บรถ และทางเข้าออกของรถ จำนวน ..... คัน
- (๒) ชนิด ..... จำนวน ..... เพื่อใช้เป็น .....  
โดยมีที่จอดรถ ที่กั้บรถ และทางเข้าออกของรถ จำนวน ..... คัน
- (๓) ชนิด ..... จำนวน ..... เพื่อใช้เป็น .....  
โดยมีที่จอดรถ ที่กั้บรถ และทางเข้าออกของรถ จำนวน ..... คัน

ตามแผนผังบริเวณ แบบแปลน รายการประกอบแบบแปลน และรายการคำนวณที่แนบมา  
พร้อมนี้

ข้อ ๓ มี ..... เลขประจำตัวประชาชน .....  
เลขทะเบียนผู้ประกอบการวิชาชีพวิศวกรรมควบคุม เลขที่ ..... เป็นผู้ออกแบบและคำนวณ

ข้อ ๔ มี ..... เลขประจำตัวประชาชน .....  
เลขทะเบียนผู้ประกอบการสถาปัตยกรรมควบคุม เลขที่ ..... เป็นผู้ออกแบบ

ข้อ ๕ กำหนดแล้วเสร็จใน ..... วัน นับแต่วันที่ได้รับใบอนุญาต

ข้อ ๖ ข้าพเจ้าได้แนบเอกสารหลักฐานต่าง ๆ มาพร้อมกับคำขอนี้ด้วยแล้ว ดังนี้

- (๑) สำเนาเอกสารแสดงการเป็นเจ้าของอาคาร  
(๒) หนังสือแสดงความเป็นตัวแทนของเจ้าของอาคาร  
(๓) หนังสือแสดงว่าเป็นผู้จัดการหรือผู้แทนซึ่งเป็นผู้ดำเนินกิจการของนิติบุคคล  
(กรณีที่นิติบุคคลเป็นผู้ขออนุญาต)

(๔) แผนผังบริเวณ แบบแปลน และรายการประกอบแบบแปลน จำนวน ..... ชุด  
ชุดละ ..... แผ่น

(๕) รายการคำนวณหนึ่งชุด จำนวน ..... แผ่น (กรณีที่เป็นอาคารสาธารณะ  
อาคารพิเศษ หรืออาคารที่ก่อสร้างด้วยวัสดุถาวรและวัสดุทนไฟเป็นส่วนใหญ่)

(๖) มาตรการรื้อถอนอาคารจำนวนหนึ่งชุด ชุดละ ..... แผ่น (กรณีที่เป็นอาคาร  
สาธารณะ อาคารพิเศษ หรืออาคารที่ก่อสร้างด้วยวัสดุถาวรและวัสดุทนไฟเป็นส่วนใหญ่)

(๗) หนังสือรับรองของผู้ออกแบบอาคารหรือผู้ออกแบบและคำนวณอาคาร  
และสำเนาใบอนุญาตเป็นผู้ประกอบวิชาชีพสถาปัตยกรรมควบคุมหรือวิชาชีพวิศวกรรมควบคุม (กรณีที่อาคาร  
มีลักษณะหรือขนาดที่อยู่ในประเภทวิชาชีพสถาปัตยกรรมควบคุมหรือวิชาชีพวิศวกรรมควบคุมตามกฎหมาย  
ว่าด้วยการนั้น แล้วแต่กรณี)

(๘) หนังสือแสดงความยินยอมของผู้ควบคุมงาน ชื่อ .....  
และสำเนาใบอนุญาตเป็นผู้ประกอบวิชาชีพสถาปัตยกรรมควบคุมหรือวิชาชีพวิศวกรรมควบคุม (กรณีที่อาคาร  
มีลักษณะหรือขนาดที่อยู่ในประเภทวิชาชีพสถาปัตยกรรมควบคุมหรือวิชาชีพวิศวกรรมควบคุมตามกฎหมาย  
ว่าด้วยการนั้น แล้วแต่กรณี และมีความประสงค์จะยื่นพร้อมคำขออนุญาตนี้)

(๙) หนังสือรับรองการได้รับอนุญาตให้เป็นผู้ประกอบวิชาชีพสถาปัตยกรรมควบคุม  
หรือผู้ประกอบวิชาชีพวิศวกรรมควบคุม ที่ออกโดยสภาสถาปนิกหรือสภาวิศวกร แล้วแต่กรณี จำนวน ..... แผ่น

(๑๐) ข้อมูล  โฉนดที่ดิน  น.ส. ๓  น.ส. ๓ ก.  ส.ค. ๑  อื่น ๆ  
..... เลขที่ ..... (ผู้ยื่นคำขออาจแนบสำเนาเอกสารดังกล่าวมาด้วยก็ได้)

(๑๑) หนังสือยินยอมของเจ้าของที่ดิน ในกรณีที่ก่อสร้างอาคารในที่ดินของผู้อื่น



(๑๒) เอกสารอื่น ๆ (ถ้ามี)

(ลายมือชื่อ) ..... ผู้ขออนุญาต  
(.....)

- หมายเหตุ ๑. ข้อความใดที่ไม่ต้องการให้ขีดฆ่า  
๒. ใส่เครื่องหมาย ✓ ในช่อง  หน้าข้อความที่ต้องการ  
๓. ในกรณีที่เป็นนิติบุคคล หากข้อบังคับกำหนดให้ต้องประทับตราให้ประทับตรานิติบุคคลด้วย