



คู่มือกำหนดมาตรฐาน  
การปฏิบัติงานตามภารกิจหลัก

องค์การบริหารส่วนตำบลเมืองเตา  
อำเภอพยุหะคีรี จังหวัดมหาสารคาม

## คำนำ

คู่มือกำหนดมาตรฐานการปฏิบัติงานตามภารกิจหลักขององค์การบริหารส่วนตำบลเมืองเตา ฉบับนี้เป็นส่วนหนึ่งของการพัฒนาคุณภาพการบริหารจัดการเพื่อใช้เป็นเครื่องมือในการปฏิบัติงานโดยมีการจัดทำรายละเอียดในการปฏิบัติงานขององค์การบริหารส่วนตำบลเมืองเตาอย่างเป็นระบบครบถ้วน แสดงให้เห็นถึงขั้นตอนในการปฏิบัติงานรายละเอียดงานรายละเอียดเอกสารประกอบกรณีประชาชนผู้มารับบริการจะเข้ามาติดต่อราชการเพื่อกำหนดเป็นมาตรฐานในการปฏิบัติงานให้บรรลุตามข้อกำหนดที่สำคัญและสามารถสนองตอบความต้องการของผู้รับบริการและผู้มีส่วนได้ส่วนเสียตลอดจนเพื่อความโปร่งใสและเป็นธรรมในการปฏิบัติงานของเจ้าหน้าที่ผู้รับผิดชอบ หากข้อความของคู่มือมีความผิดพลาดประการใด หรือหากมีข้อเสนอแนะที่จะเป็นประโยชน์ต่อการปรับปรุงคู่มือการปฏิบัติงานหน่วยงาน ขอน้อมรับไว้ด้วยความยินดีและพร้อมที่จะปรับปรุงแก้ไขเพื่อความถูกต้องสมบูรณ์ต่อไป

## สารบัญ

เรื่อง	หน้า
บทนำ.....	๑
วัตถุประสงค์.....	๒
ขอบเขต.....	๓
ความรับผิดชอบ.....	๔
โครงสร้างองค์กร.....	๕
ขั้นตอนการปฏิบัติงาน.....	๑๓
การลา.....	๑๔
การกำหนดหลักเกณฑ์การเลื่อนขั้นเงินเดือน.....	๑๘
การกำหนดหลักเกณฑ์การใช้รถยนต์ส่วนบุคคล.....	๑๙
การกำหนดงานด้านงานสารบรรณ.....	๒๐
การกำหนดการด้านการวางแผนและงบประมาณ.....	๒๓
การกำหนดงานด้านกฎหมาย.....	๒๓
การรับเรื่องราวร้องเรียนและร้องทุกข์.....	๒๔
การเบิกจ่ายงบประมาณ.....	๒๔
การขอรับเงินสงเคราะห์ผู้ป่วยเอดส์.....	๒๗
การลงทะเบียนและยื่นคำขอรับเบี้ยความพิการ.....	๓๐
การลงทะเบียนและยื่นคำขอรับเบี้ยยังชีพ.....	๓๓
การลงทะเบียนและยื่นคำขอรับเบี้ยยังชีพผู้สูงอายุ.....	๓๖
การจดทะเบียนพาณิชย์(ตั้งใหม่).....	๓๘
การรับชำระภาษีบำรุงท้องที่.....	๔๐
การชำระภาษีป้าย.....	๔๓
การชำระภาษีโรงเรือนและที่ดิน.....	๔๖
การส่งเสริมการเกษตร.....	๕๕
การส่งเสริมการท่องเที่ยวเชิงเกษตร.....	๕๗
การบริหารจัดการและอนุรักษ์ทรัพยากรธรรมชาติ.....	๕๙
การส่งเสริมเศรษฐกิจพอเพียง.....	๖๐
บทเฉพาะกาล.....	๖๑
บรรณานุกรม.....	๖๒



การจัดทำคู่มือการปฏิบัติราชการขององค์การบริหารส่วนตำบลเมืองเตา เนื่องจากในปัจจุบันองค์การบริหารส่วนตำบลเมืองเตามีภารกิจที่ต้องรับผิดชอบเพิ่มมากขึ้น มีบุคลากรเพิ่มมากขึ้น การอยู่ร่วมกันของบุคลากรในองค์กรเป็นส่วนสำคัญที่จะทำให้องค์กรเจริญก้าวหน้าไปในทิศทางที่ดี ดังนั้นเพื่อเป็นเครื่องมือในการกำกับการปฏิบัติงานราชการขององค์การบริหารส่วนตำบลเมืองเตา เป็นไปด้วยความมีระเบียบเรียบร้อย ถูกต้องรวดเร็ว สามารถตอบสนองความต้องการของประชาชนได้อย่างมีประสิทธิภาพ และผู้ปฏิบัติงานได้ทราบและเข้าใจการปฏิบัติงาน ขั้นตอนการปฏิบัติงานที่ต้องให้สอดคล้องกับนโยบาย วิสัยทัศน์ ภารกิจ และเป้าหมายขององค์กรในทิศทางเดียวกัน และเป็นเครื่องมือในการกำกับพฤติกรรม การอยู่ร่วมกันของบุคลากรในองค์กรให้เป็นแบบแผนเดียวกัน อีกทั้งยังเป็นตัวชี้วัดประสิทธิภาพและประสิทธิผลของการปฏิบัติงานของพนักงานในองค์กร และการพิจารณาเลื่อนค่าตอบแทน การให้ความดีความชอบ การส่งเสริมการมีส่วนร่วม การรับผิดชอบ การปฏิบัติงานด้วยความซื่อสัตย์ สุจริต โดยยึดหลักธรรมาภิบาล มีการกำหนดมาตรฐานการจัดระเบียบให้กับองค์กร การสร้างคุณธรรมจริยธรรมภายในองค์กร และการสร้างขวัญและกำลังใจให้แก่พนักงานเพื่อส่งเสริมให้บุคลากรมีความก้าวหน้าในหน้าที่การงาน การปลูกจิตสำนึกในการรักองค์กร

### หลักการและเหตุผล

จากบทบัญญัติแห่งพระราชบัญญัติสภาพัฒนาการและองค์การบริหารส่วนตำบล พ.ศ. ๒๕๓๗ แก้ไขเพิ่มเติมถึงฉบับที่ ๖ พ.ศ. ๒๕๕๒ ส่วนที่ ๓ เรื่อง อาณาหน้าที่ขององค์การบริหารส่วนตำบล มาตรา ๖๖ องค์การบริหารส่วนตำบลมีอำนาจหน้าที่ในการพัฒนาตำบล ทั้งในด้านเศรษฐกิจ สังคม และวัฒนธรรม และมาตรา ๖๗ ภายใต้บังคับแห่งกฎหมาย องค์การบริหารส่วนตำบลมีหน้าที่ต้องทำในเขตองค์การบริหารส่วนตำบล

๑. จัดให้มี และบำรุงรักษาทางน้ำและทางบก
๒. รักษาความสะอาดของถนน ทางน้ำ ทางเดิน และที่สาธารณะ รวมทั้งกำจัดมูลฝอยและสิ่งปฏิกูล
๓. ป้องกันโรคและระงับโรคติดต่อ
๔. ป้องกันและบรรเทาสาธารณภัย
๕. ส่งเสริมการศึกษา ศาสนา และวัฒนธรรม
๖. ส่งเสริมการพัฒนาสตรี เด็ก เยาวชน ผู้สูงอายุ และผู้พิการ
๗. คุ้มครองดูแล และบำรุงรักษาทรัพยากรธรรมชาติและสิ่งแวดล้อม
๘. บำรุงรักษาศิลปะ จารีตประเพณี ภูมิปัญญาท้องถิ่นและวัฒนธรรมอันดีของท้องถิ่น
๙. ปฏิบัติหน้าที่อื่นตามที่ราชการมอบหมาย

โดยจัดสรรงบประมาณ หรือบุคลากรให้ตามความจำเป็น และสมควรตามบทบาทภารกิจของส่วนท้องถิ่น ตามกฎหมายรัฐธรรมนูญแห่งราชอาณาจักรไทย พ.ศ.๒๕๕๐ พระราชบัญญัติตำบลและองค์การบริหารส่วนตำบล พ.ศ. ๒๕๓๗ แก้ไขเพิ่มเติมถึงฉบับที่ ๖ พ.ศ. ๒๕๕๒ พระราชบัญญัติกำหนดแผนและขั้นตอนการกระจายอำนาจ

ให้องค์กรปกครองส่วนท้องถิ่น พ.ศ. ๒๕๔๒ และพระราชกฤษฎีกาว่าด้วยหลักเกณฑ์และวิธีบริหารกิจการบ้านเมืองที่ดี พ.ศ. ๒๕๔๖ ประกอบกับหนังสือ กระทรวงมหาดไทย ที่ มท ๐๘๙๒.๔/ว ๔๓๕ ลงวันที่ ๑๑ กุมภาพันธ์ ๒๕๔๘ กำหนดแนวทางให้องค์กรปกครองส่วนท้องถิ่นวัดผลการบริหารและปฏิบัติราชการขององค์กรปกครองส่วนท้องถิ่น เพื่อทราบผลสัมฤทธิ์ตรงตามเป้าหมายภารกิจ โดยจัดทำคู่มือกำหนดมาตรฐานการปฏิบัติงานขององค์การบริหารส่วนตำบลเมืองเตา มีเป้าประสงค์ในการนำมาตราการปฏิบัติงานตามภารกิจหลักที่ได้มาใช้ในการปรับปรุง แก้ไข ส่งเสริม พัฒนา ขยายหรือยุติการดำเนินการ ซึ่งบ่งชี้ว่ากระบวนการวิธีการจัดทำแผนหรือโครงการนั้นผลเป็นอย่างไร นำไปสู่ความสำเร็จบรรลุตามเป้าหมายวัตถุประสงค์หรือไม่ เพียงใด

คู่มือการปฏิบัติงาน (Operating Manual) เป็นเครื่องมือที่สำคัญประการหนึ่งในการทำงานทั้งกับหัวหน้างานและผู้ปฏิบัติงานในหน่วยงาน จัดทำขึ้นไว้เพื่อจัดทำรายละเอียดของการทำงานในหน่วยงานออกมาเป็นระบบและครบถ้วน

### คู่มือการปฏิบัติงาน (Work Manual)

- เปรียบเสมือนแผนที่บอกเส้นทางการทำงานที่มีจุดเริ่มต้นและสิ้นสุดของกระบวนการ
- ระบุถึงขั้นตอนและรายละเอียดของกระบวนการต่าง ๆ ขององค์กรและวิธีควบคุมกระบวนการนั้น
- มักจัดทำขึ้นสำหรับลักษณะงานที่ซับซ้อน มีหลายขั้นตอนและเกี่ยวข้องกับคนหลายคน
- สามารถปรับปรุงเปลี่ยนแปลงเมื่อมีการเปลี่ยนแปลงการปฏิบัติงาน

### วัตถุประสงค์

๑. เพื่อให้หัวหน้าหน่วยงานได้มีโอกาสทบทวนภาระหน้าที่ของหน่วยงานของตนว่ายังคงมุ่งต่อจุดสำเร็จขององค์การโดยสมบูรณ์อยู่หรือไม่ เพราะจากสภาพการเปลี่ยนแปลงต่าง ๆ ที่เกิดขึ้นอาจทำให้หน่วยงานต้องให้ความสำคัญแก่ภาระบางอย่างมากยิ่งขึ้น

๒. เพื่อให้หัวหน้าหน่วยงานจัดทำ/กำหนดมาตรฐานการปฏิบัติงานหรือจุดสำเร็จของการทำงานของแต่ละงานออกมาเป็นลายลักษณ์อักษรเพื่อให้การทำงานเกิดประโยชน์ต่อองค์การโดยส่วนรวมสูงสุด และเพื่อใช้มาตรฐานการทำงาน/จุดสำเร็จของงานนี้เป็นเครื่องมือในการประเมินผลการปฏิบัติงานของพนักงานต่อไปด้วย

๓. เพื่อให้การปฏิบัติงานในปัจจุบันเป็นมาตรฐานเดียวกันเพื่อให้ผู้ปฏิบัติงานได้ทราบความคาดหวังอย่างชัดเจนว่า การทำงานในจุดนั้น ๆ ผู้บังคับบัญชาจะวัดความสำเร็จของการทำงานในเรื่องใดบ้าง ซึ่งยอมทำให้ผู้ปฏิบัติงานสามารถปรับวิธีการทำงานและเป้าหมายการทำงานให้ตรงตามที่หน่วยงานต้องการได้และส่งผลให้เกิดการยอมรับผลการประเมินฯ มากยิ่งขึ้น เพราะทุกคนรู้ล่วงหน้าแล้วว่าทำงานอย่างไรจึงจะถือได้ว่ามีประสิทธิภาพ

๔. เพื่อให้การปฏิบัติงานสอดคล้องกับนโยบาย วิสัยทัศน์ ภารกิจและเป้าหมายขององค์กร เพื่อให้หัวหน้าหน่วยงานสามารถมองเห็นศักยภาพของพนักงานเนื่องจากการทำงานทุกหน้าที่มีจุดวัดความสำเร็จที่แน่นอนเด่นชัด หัวหน้างานจึงสามารถใช้ทรัพยากรบุคคล ให้เกิดประโยชน์สูงสุด

### ประโยชน์ของการจัดทำคู่มือการปฏิบัติงาน

ประโยชน์ของคู่มือการปฏิบัติงานที่มีต่อองค์กรและผู้บังคับบัญชา

๑. การกำหนดจุดสำเร็จและการตรวจสอบผลงานและความสำเร็จของหน่วยงาน
๒. เป็นข้อมูลในการประเมินค่างานและจัดชั้นตำแหน่งงาน
๓. เป็นคู่มือในการสอนงาน
๔. การกำหนดหน้าที่การงานชัดเจนไม่ซ้ำซ้อน
๕. การควบคุมงานและการติดตามผลการปฏิบัติงาน
๖. เป็นคู่มือในการประเมินผลการปฏิบัติงาน
๗. การวิเคราะห์งานและปรับปรุงงาน
๘. ให้ผู้ปฏิบัติงานศึกษางานและสามารถทำงานทดแทนกันได้
๙. การงานแผนการทำงาน และวางแผนกำลังคน
๑๐. ผู้บังคับบัญชาได้ทราบขั้นตอนและสายงานทำให้บริหารงานได้ง่ายขึ้น
๑๑. สามารถแยกแยะลำดับความสำคัญของงาน เพื่อกำหนดระยะเวลาทำงานได้
๑๒. สามารถกำหนดคุณสมบัติของพนักงานใหม่ที่จะรับได้ง่ายขึ้นและตรงมากขึ้น
๑๓. ทำให้บริษัทสามารถปรับปรุงระเบียบแบบแผนการทำงานให้เหมาะสมยิ่งขึ้นได้
๑๔. ยุติความขัดแย้งและเสริมสร้างความสัมพันธ์ในการประสานระหว่างหน่วยงาน
๑๕. สามารถกำหนดงบประมาณและทิศทางการทำงานของหน่วยงานได้
๑๖. เป็นข้อมูลในการสร้างฐานข้อมูลของบริษัทต่อไป
๑๗. การศึกษาและเตรียมการในการขยายงานต่อไป
๑๘. การวิเคราะห์ค่าใช้จ่ายกับผลงานและปริมาณกำลังคนของหน่วยงานได้
๑๙. ผู้บังคับบัญชาบริหารงานได้สะดวก และรวดเร็วขึ้น
๒๐. เกิดระบบการบริหารงานโดยส่วนร่วมสำหรับผู้บังคับบัญชาคนใหม่ในการร่วมกันเขียนคู่มือ

### ประโยชน์ของคู่มือการปฏิบัติงานที่มีต่อผู้ปฏิบัติงาน

๑. ได้รับทราบภาระหน้าที่ของตนเองชัดเจนยิ่งขึ้น
๒. ได้เรียนรู้งานเร็วขึ้นทั้งตอนที่เข้ามาทำงานใหม่/หรือผู้บังคับบัญชาที่มีต่อตนเองชัดเจน
๓. ได้ทราบความหวัง (Expectation) ของผู้บังคับบัญชาที่มีต่อตนเองชัดเจน
๔. ได้รู้ว่าผู้บังคับบัญชาจะใช้อะไรมาเป็นตัวประเมินผลการปฏิบัติงาน
๕. ได้เข้าใจระบบงานไปในทิศทางเดียวกันทั้งหน่วยงาน
๖. สามารถช่วยเหลืองานซึ่งกันและกันได้
๗. เข้าใจหัวหน้างานมากขึ้น ทำงานด้วยความสบายใจ
๘. ไม่เกี่ยงงานกัน รู้หน้าที่ของกันและกันทำให้เกิดความเข้าใจที่ดีต่อกัน
๙. ได้ทราบจุดบกพร่องของงานแต่ละขั้นตอนเพื่อนำมาปรับปรุงงานได้
๑๐. ได้เรียนรู้งานของหน่วยงานได้ทั้งหมด ทำให้สามารถพัฒนางานของตนเองได้
๑๑. มีขั้นตอนในการทำงานที่แน่นอน ทำให้การทำงานได้ง่ายขึ้น
๑๒. รู้จักวางแผนการทำงานเพื่อให้ผลงานออกมาตามเป้าหมาย

๑๓. สามารถใช้เป็นแนวทางเพื่อการวิเคราะห์งานให้ทันสมัยอยู่ตลอดเวลา
๑๔. สามารถแบ่งเวลาให้กับงานต่าง ๆ ได้อย่างถูกต้องเหมาะสม
๑๕. รู้ขอบเขตสายการบังคับบัญชาทำงานให้การประสานงานง่ายขึ้น
๑๖. ได้เห็นภาพรวมของหน่วยงานต่าง ๆ ในฝ่ายงานเดียวกันเข้าใจงานมากขึ้น
๑๗. สามารถทำงานได้อย่างมีประสิทธิภาพมากยิ่งขึ้น เพราะมีสิ่งให้อ้างอิง
๑๘. ได้รับรู้ที่ตนเองต้องมีการพัฒนาอะไรบ้างเพื่อให้ได้ตามคุณสมบัติที่ต้องการ
๑๙. ได้เรียนรู้และรับทราบที่เพื่อนร่วมงานทำอะไร เข้าใจกันและกันมากขึ้น
๒๐. ได้รับรู้ที่งานที่ตนเองทำอยู่นั้นสำคัญต่อหน่วยงานอย่างไร เกิดความภาคภูมิใจ

#### ความหมายองค์การบริหารส่วนตำบล

องค์การบริหารส่วนตำบล มีชื่อย่อเป็นทางการว่า อบต. มีฐานะเป็นนิติบุคคล และเป็นราชการบริหารส่วนท้องถิ่นรูปแบบหนึ่ง ซึ่งจัดตั้งขึ้นตามพระราชบัญญัติสภาตำบลและองค์การบริหารส่วนตำบล พ.ศ. ๒๕๓๗ และที่แก้ไขเพิ่มเติมจนถึงฉบับที่ ๖ พ.ศ. ๒๕๕๒ โดยยกฐานะจากสภาตำบลที่มีรายได้โดยไม่รวมเงินอุดหนุนในปีงบประมาณที่ล่วงมาติดต่อกันสามปีเฉลี่ยไม่ต่ำกว่าปีละหนึ่งแสนห้าหมื่นบาท

(ปัจจุบัน ณ วันที่ ๓๐ มีนาคม พ.ศ. ๒๕๕๘ มีองค์การบริหารส่วนตำบลทั้งสิ้น ๕,๓๓๕ แห่ง)

#### รูปแบบองค์การ

องค์การบริหารส่วนตำบลประกอบด้วย สภาองค์การบริหารส่วนตำบล และนายกองค์การบริหารส่วนตำบล

๑. สภาองค์การบริหารส่วนตำบลประกอบด้วยสมาชิกสภาองค์การบริหารส่วนตำบลจำนวนหมู่บ้านละสองคน ซึ่งเลือกตั้งขึ้นโดยราษฎรผู้มีสิทธิเลือกตั้งในแต่ละหมู่บ้านในเขตองค์การบริหารส่วนตำบลนั้น กรณีที่เขตองค์การบริหารส่วนตำบลใดมีเพียงหนึ่งหมู่บ้านให้มีสมาชิกองค์การบริหารส่วนตำบลจำนวนหกคน และในกรณีมีเพียงสองหมู่บ้านให้มีสมาชิกองค์การบริหารส่วนตำบล หมู่บ้านละสามคน

๒. องค์การบริหารส่วนตำบล มีนายกองค์การบริหารส่วนตำบล หนึ่งคน ซึ่งมาจากการเลือกตั้งผู้บริหารท้องถิ่นโดยตรงการเลือกตั้งโดยตรงของประชาชนตามกฎหมายว่าด้วยการเลือกตั้งสมาชิกสภาท้องถิ่นหรือผู้บริหารท้องถิ่น

#### การบริหาร

กฎหมายกำหนดให้มีคณะกรรมการบริหาร อบต. (ม.๕๘) ประกอบด้วยนายกองค์การบริหารส่วนตำบล ๑ คน และให้นายกองค์การบริหารส่วนตำบลแต่งตั้งรองนายกองค์การบริหารส่วนตำบล ๒ คน ซึ่งเรียกว่าผู้บริหารขององค์การบริหารส่วนตำบลหรือผู้บริหารท้องถิ่น

### อำนาจหน้าที่ของ อบต.

อบต.มีหน้าที่ตามพระราชบัญญัติสภาตำบล และองค์การบริหารส่วนตำบล พ.ศ.๒๕๓๗ และแก้ไขเพิ่มเติม (ฉบับที่ ๓ พ.ศ. ๒๕๔๒)

๑. พัฒนาตำบลทั้งในด้านเศรษฐกิจ สังคม และวัฒนธรรม (มาตรา ๖๖)
๒. มีหน้าที่ที่ต้องทำตามมาตรา ๖๗ ดังนี้
  - จัดให้มีและบำรุงทางน้ำและทางบก
  - การรักษาความสะอาดของถนน ทางน้ำ ทางเดินและที่สาธารณะ รวมทั้งการกำจัดขยะมูลฝอยและสิ่งปฏิกูล
  - ป้องกันโรคและระงับโรคติดต่อ
  - ป้องกันและบรรเทาสาธารณภัย
  - ส่งเสริมการศึกษา ศาสนาและวัฒนธรรม
  - ส่งเสริมการพัฒนาสตรี เด็กและเยาวชน ผู้สูงอายุและพิการ
  - ค้ำครอง ดูแลและบำรุงรักษาทรัพยากรธรรมชาติและสิ่งแวดล้อม
  - บำรุงรักษาศิลปะ จารีตประเพณี ภูมิปัญญาท้องถิ่นและวัฒนธรรมอันดีของท้องถิ่น
  - ปฏิบัติหน้าที่อื่นตามที่ทางราชการมอบหมาย
๓. มีหน้าที่ที่อาจทำกิจกรรมในเขต อบต.ตามมาตรา ๖๘ ดังนี้
  - ให้น้ำเพื่อการอุปโภค บริโภคและการเกษตร
  - ให้มีและบำรุงไฟฟ้าหรือแสงสว่างโดยวิธีอื่น
  - ให้มีและบำรุงรักษาทางระบายน้ำ
  - ให้มีและบำรุงสถานที่ประชุม การกีฬา การพักผ่อนหย่อนใจและสวนสาธารณะ
  - ให้มีและส่งเสริมกลุ่มเกษตรกร และกิจการสหกรณ์
  - ส่งเสริมให้มีอุตสาหกรรมในครอบครัว
  - บำรุงและส่งเสริมการประกอบอาชีพ
  - การคุ้มครองดูแลและรักษาทรัพย์สินอันเป็นสาธารณสมบัติของแผ่นดิน
  - หาผลประโยชน์จากทรัพย์สินของ อบต.
  - ให้มีตลาด ท่าเทียบเรือ และท่าข้าม
  - กิจการเกี่ยวกับการพาณิชย์
  - การท่องเที่ยว
  - การผังเมือง

### อำนาจหน้าที่ตามแผนและขั้นตอนการกระจายอำนาจ

พระราชบัญญัติกำหนดแผนและขั้นตอนการกระจายอำนาจให้แก่องค์กรปกครองส่วนท้องถิ่น พ.ศ. ๒๕๔๒ กำหนดให้ อบต.มีอำนาจและหน้าที่ในการจัดระบบการบริการสาธารณะ เพื่อประโยชน์ของประชาชนในท้องถิ่นของตนเองตามมาตรา ๑๖ ดังนี้

๑. การจัดทำแผนพัฒนาท้องถิ่นของตนเอง
๒. การจัดให้มี และบำรุงรักษาทางบกทางน้ำ และทางระบายน้ำ
๓. การจัดให้มีและควบคุมตลาด ท่าเทียบเรือ ท่าข้าม และที่จอดรถ
๔. การสาธารณสุขอุปโภคและการก่อสร้างอื่น ๆ



๕. การสาธารณสุขูปการ
๖. การส่งเสริม การฝึก และการประกอบอาชีพ
๗. คຸ້ມครอง ดูแล และบำรุงรักษาทรัพยากรธรรมชาติและสิ่งแวดล้อม
๘. การส่งเสริมการท่องเที่ยว
๙. การจัดการศึกษา
๑๐. การสังคมสงเคราะห์ และการพัฒนาคุณภาพชีวิตเด็ก สตรี คนชรา และผู้ด้อยโอกาส
๑๑. การบำรุงรักษาศิลปะ จารีตประเพณี ภูมิปัญญาท้องถิ่น และวัฒนธรรมอันดีของท้องถิ่น
๑๒. การปรับปรุงแหล่งชุมชนแออัด และการจัดการเกี่ยวกับที่อยู่อาศัย
๑๓. การให้มี และบำรุงรักษาสถานที่พักผ่อนหย่อนใจ
๑๔. การส่งเสริมกีฬา
๑๕. การส่งเสริมประชาธิปไตย ความเสมอภาค และสิทธิเสรีภาพของประชาชน
๑๖. ส่งเสริมการมีส่วนร่วมของราษฎรการพัฒนาท้องถิ่น
๑๗. การรักษาความสะอาด และความเป็นระเบียบเรียบร้อยของบ้านเมือง
๑๘. การกำจัดมูลฝอย สิ่งปฏิกูล และน้ำเสีย
๑๙. การสาธารณสุข การอนามัยครอบครัว และการรักษาพยาบาล
๒๐. การให้มี และควบคุมสุสาน และการรักษาพยาบาล
๒๑. การควบคุมการเลี้ยงสัตว์
๒๒. การจัดให้มี และควบคุมการฆ่าสัตว์
๒๓. การรักษาความปลอดภัย ความเป็นระเบียบเรียบร้อย และการอนามัย โรงมหรสพ และสาธารณสถานอื่น ๆ
๒๔. การจัดการ การบำรุงรักษา และการใช้ประโยชน์จากป่าไม้ ที่ดิน ทรัพยากรธรรมชาติและสิ่งแวดล้อม
๒๕. การผังเมือง
๒๖. การขนส่ง และการวิศวกรรมจราจร
๒๗. การดูแลรักษาที่สาธารณะ
๒๘. การควบคุมอาคาร
๒๙. การป้องกันและบรรเทาสาธารณภัย
๓๐. การรักษาความสงบเรียบร้อย การส่งเสริมและสนับสนุนการป้องกันและรักษาความปลอดภัยในชีวิตและทรัพย์สินกิจอื่นใด ที่เป็นผลประโยชน์ของประชาชนในท้องถิ่น ตามที่คณะกรรมการประกาศกำหนด

### บทบาทหน้าที่ขององค์กรปกครองส่วนท้องถิ่น

บทบาทภารกิจตามพระราชบัญญัติสภาตำบล และองค์การบริหารส่วนตำบล พ.ศ. ๒๕๓๗ จากบทบัญญัติแห่งพระราชบัญญัติสภาตำบล และองค์การบริหารส่วนตำบล พ.ศ. ๒๕๓๗ ส่วนที่ ๓ เรื่อง อำนาจหน้าที่ขององค์การบริหารส่วนตำบล มาตรา ๖๖ กำหนดให้ "องค์การบริหารส่วนตำบล ทั้งในด้านเศรษฐกิจ สังคม และวัฒนธรรม" ซึ่งถือได้ว่าเป็นกรอบภาระหน้าที่หลักของ อบต. เมื่อพิจารณาตามบทบัญญัติรัฐธรรมนูญแห่ง

อาณาจักรไทย พ.ศ. ๒๕๔๐ ว่าด้วยการปกครองท้องถิ่น มาตรา ๒๘๙ บัญญัติว่า "องค์กรปกครองส่วนท้องถิ่น ย่อมมีหน้าที่ บำรุงรักษาศิลปะ จารีตประเพณี ภูมิปัญญาท้องถิ่น หรือวัฒนธรรมอันดีของท้องถิ่น" และ " องค์กรปกครองส่วนท้องถิ่น ย่อมมีสิทธิที่จะจัดการศึกษาอบรมของรัฐ" นอกจากนี้ มาตรา ๒๙๐ ยังได้กำหนดให้องค์กรปกครองส่วนท้องถิ่น มีอำนาจหน้าที่ในการจัดการ การบำรุงรักษา และการใช้ประโยชน์จากทรัพยากรธรรมชาติและสิ่งแวดล้อมที่อยู่ในเขตพื้นที่ตน เพื่อการส่งเสริม และรักษาคุณภาพสิ่งแวดล้อมอีกด้วย

ดังนั้น กรอบภาระหน้าที่ของ อบต. จึงครอบคลุมทั้งด้านเศรษฐกิจ (รวมถึงการส่งเสริมอาชีพ การอุตสาหกรรมในครัวเรือน และอื่น ๆ) ด้านสังคม และวัฒนธรรม (รวมถึงการสาธารณสุข การส่งเสริม และรักษาคุณภาพสิ่งแวดล้อม การศึกษาอบรม ศิลปะจารีตประเพณี ภูมิปัญญาท้องถิ่น และอื่น ๆ) ซึ่งปรากฏอยู่ในบทบัญญัติสภาพตำบล และองค์การบริหารตำบล พ.ศ.๒๕๓๗ โดยกำหนดเป็นภารกิจหน้าที่ที่ต้องทำ และอาจทำ

๑. องค์การบริหารส่วนตำบล (อบต.) มีอำนาจหน้าที่ในการพัฒนาตำบลทั้งในด้านเศรษฐกิจ สังคม และวัฒนธรรม (มาตรา ๖๖)

๒. องค์การบริหารส่วนตำบล (อบต.) มีหน้าที่ต้องทำในเขตองค์การบริหารส่วนตำบล ดังต่อไปนี้ (มาตรา ๖๗)

- (๑) จัดให้มีและบำรุงรักษาทางน้ำ
- (๒) การรักษาความสะอาดของถนน ทางน้ำ ทางเดินและที่สาธารณะ รวมทั้งการกำจัด ขยะมูลฝอยและสิ่งปฏิกูล
- (๓) ป้องกันโรคและระงับโรคติดต่อ
- (๔) ป้องกันและบรรเทาสาธารณภัย
- (๕) ส่งเสริมการศึกษา ศาสนาและวัฒนธรรม
- (๖) ส่งเสริมการพัฒนาสตรี เด็กและเยาวชน ผู้สูงอายุและพิการ
- (๗) คุ้มครอง ดูแลและบำรุงรักษาทรัพยากรธรรมชาติและสิ่งแวดล้อม
- (๘) บำรุงรักษาศิลปะ จารีตประเพณี ภูมิปัญญาท้องถิ่นและวัฒนธรรมอันดีของท้องถิ่น
- (๙) ปฏิบัติหน้าที่อื่นตามที่ทางราชการมอบหมาย โดยจัดสรรงบประมาณหรือบุคลากรให้ตาม ความจำเป็นและสมควร (ความเดิมในมาตรา ๖๘ (๘) ถูกยกเลิกและใช้ข้อความใหม่แทนแล้ว โดยมาตรา ๑๔ และเพิ่มเติม (๙) โดยมาตรา ๑๕ ของ พ.ร.บ.สภาตำบลและองค์การบริหารส่วนตำบล (ฉบับที่ ๓) พ.ศ. ๒๕๔๒ (ตามลำดับ)

๓. องค์การบริหารส่วนตำบล(อบต.)อาจทำให้เขตองค์การบริหารส่วนตำบล ดังต่อไปนี้ (มาตรา ๖๘)

- (๑) ให้มีน้ำเพื่อการอุปโภค บริโภคและการเกษตร
- (๒) ให้มีและบำรุงไฟฟ้าหรือแสงสว่างโดยวิธีอื่น
- (๓) ให้มีและบำรุงรักษาทางระบายน้ำ
- (๔) ให้มีและบำรุงสถานที่ประชุม การกีฬา การพักผ่อนหย่อนใจและสวนสาธารณะ
- (๕) ให้มีและส่งเสริมกลุ่มเกษตรกร และกิจการสหกรณ์
- (๖) ส่งเสริมให้มีอุตสาหกรรมในครอบครัว
- (๗) บำรุงและส่งเสริมการประกอบอาชีพ
- (๘) การคุ้มครองดูแลและรักษาทรัพย์สินอันเป็นสาธารณสมบัติของแผ่นดิน

(๙) หาผลประโยชน์จากทรัพย์สินของ อบต.

(๑๐) ให้มีตลาด ท่าเทียบเรือ และท่าข้าม

(๑๑) กิจการเกี่ยวกับการพาณิชย์

(๑๒) การท่องเที่ยว

(๑๓) การผังเมือง

(ความเดิมในมาตรา ๖๘ (๑๒) และ (๑๓) เพิ่มเติมโดยมาตรา ๑๖ ของ พ.ร.บ.สภาตำบลและองค์การบริหารส่วนตำบล (ฉบับที่ ๓) พ.ศ. ๒๕๔๒

องค์การบริหารส่วนตำบลเมืองเตา จึงออกคู่มือแนวทางการปฏิบัติงานราชการภายในองค์การบริหารส่วนตำบลเมืองเตา ให้ส่วนราชการทุกส่วนราชการขององค์การบริหารส่วนตำบลเมืองเตา ตามลักษณะงานของแต่ละส่วนราชการในสังกัดขององค์การบริหารส่วนตำบลเมืองเตา ดังนี้

๑ **สำนักปลัด** มีการแบ่งส่วนราชการภายในเป็น ๔ งาน ดังนี้

๑.๑ งานบริหารทั่วไป

๑.๒ งานนโยบายและแผน

๑.๓ งานกฎหมายและคดี

๑.๔ งานป้องกันและบรรเทาสาธารณภัย

๒. **กองคลัง** มีการแบ่งส่วนราชการภายในเป็น ๑ ฝ่าย ๓ งาน ดังนี้

๒.๑ **ฝ่ายบัญชี**

๑ งานการเงิน

๒ งานบัญชี

๒.๒ งานพัฒนาและจัดเก็บรายได้

๒.๓ งานทะเบียนทรัพย์สินและพัสดุ

๓. **กองช่าง** มีการแบ่งส่วนราชการภายในเป็น ๒ งาน ดังนี้

๓.๑ งานก่อสร้าง

๓.๒ งานออกแบบและควบคุมอาคาร

๔. **กองสวัสดิการสังคม** มีการแบ่งส่วนราชการภายในเป็น ๓ งาน ดังนี้

๔.๑ งานสวัสดิการและพัฒนาชุมชน

๔.๒ งานสังคมสงเคราะห์

๔.๓ งานส่งเสริมอาชีพและพัฒนาสตรี

๕. กองการศึกษา ศาสนาและวัฒนธรรม มีการแบ่งส่วนราชการภายในเป็น ๒ งาน ดังนี้

- ๕.๑ งานบริหารการศึกษา
- ๕.๒ งานส่งเสริมการศึกษา ศาสนา และวัฒนธรรม

๖. กองสาธารณสุขและสิ่งแวดล้อม มีการแบ่งส่วนราชการภายในเป็น ๓ งาน ดังนี้

- ๖.๑ งานอนามัยและสิ่งแวดล้อม
- ๖.๒ งานส่งเสริมสุขภาพและสาธารณสุข
- ๖.๓ งานรักษาความสะอาด
- ๖.๔ งานควบคุมและจัดการคุณภาพสิ่งแวดล้อม

๗. กองส่งเสริมการเกษตร มีการแบ่งส่วนราชการภายในเป็น ๓ งาน ดังนี้

- ๗.๑ งานส่งเสริมการเกษตร
- ๗.๒ งานส่งเสริมปศุสัตว์

๘. งานตรวจสอบภายใน งานตรวจสอบบัญชี เอกสารการรับ - เบิกจ่ายเงิน งานตรวจสอบการเก็บรักษาเอกสารทางการเงิน งานตรวจสอบพัสดุและทรัพย์สินขององค์การบริหารส่วนตำบล งานสอบทานและประเมินผลการควบคุมภายใน



**วัตถุประสงค์ของการจัดทำคู่มือการปฏิบัติงาน**

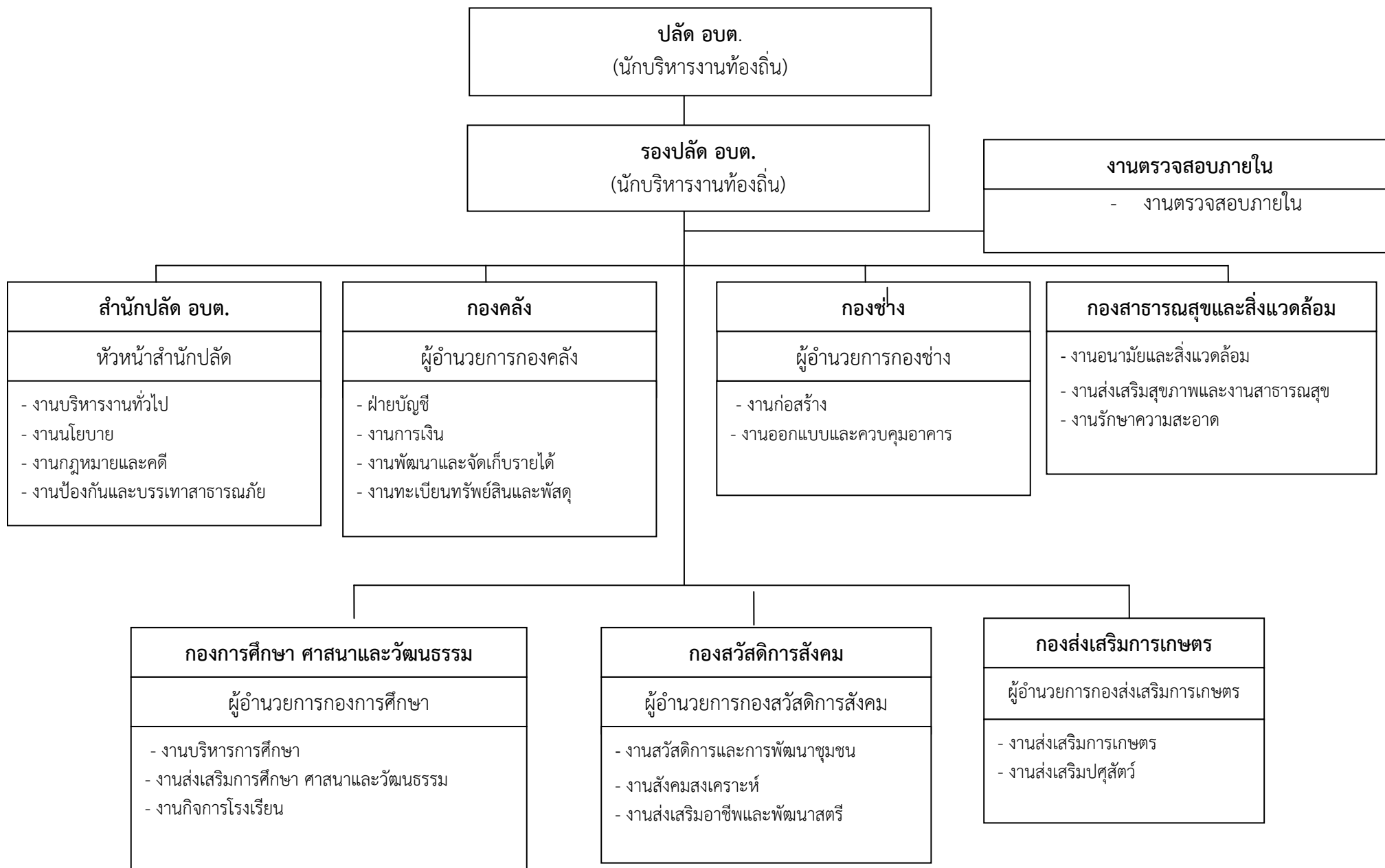
- ๑. เพื่อเป็นแนวทางในการปฏิบัติราชการให้เป็นไปตามมาตรฐานและแบบแผนเดียวกัน
- ๒. ผู้ปฏิบัติงานทราบและเข้าใจว่าควรทำอะไรก่อนและหลัง
- ๓. ผู้ปฏิบัติงานทราบว่าควรปฏิบัติงานอย่างไร เมื่อใด กับใคร
- ๔. เพื่อให้การปฏิบัติงานสอดคล้องกับนโยบาย วิสัยทัศน์ ภารกิจ และเป้าหมายขององค์กร
- ๕. เพื่อให้ผู้บริหารติดตามงานได้ทุกขั้นตอน
- ๖. เป็นเครื่องมือในการกำหนดตัวชี้วัดการประเมินประสิทธิภาพและประสิทธิผลในการปฏิบัติงานของพนักงานในองค์กร
- ๗. เป็นเครื่องมือในการตรวจสอบการปฏิบัติงานของแต่ละส่วนราชการ
- ๘. เป็นกรอบกำหนดพฤติกรรมกรอยู่ร่วมกันในองค์กรได้อย่างมีความสุข
- ๙. เป็นแนวทางการส่งเสริมคุณธรรม จริยธรรมให้แก่พนักงานในองค์กร
- ๑๐. เพื่อกำหนดเป็นแนวทางการปฏิบัติราชการในการให้บริการประชาชนในเขตพื้นที่ได้อย่างรวดเร็ว

(ขอบเขต )

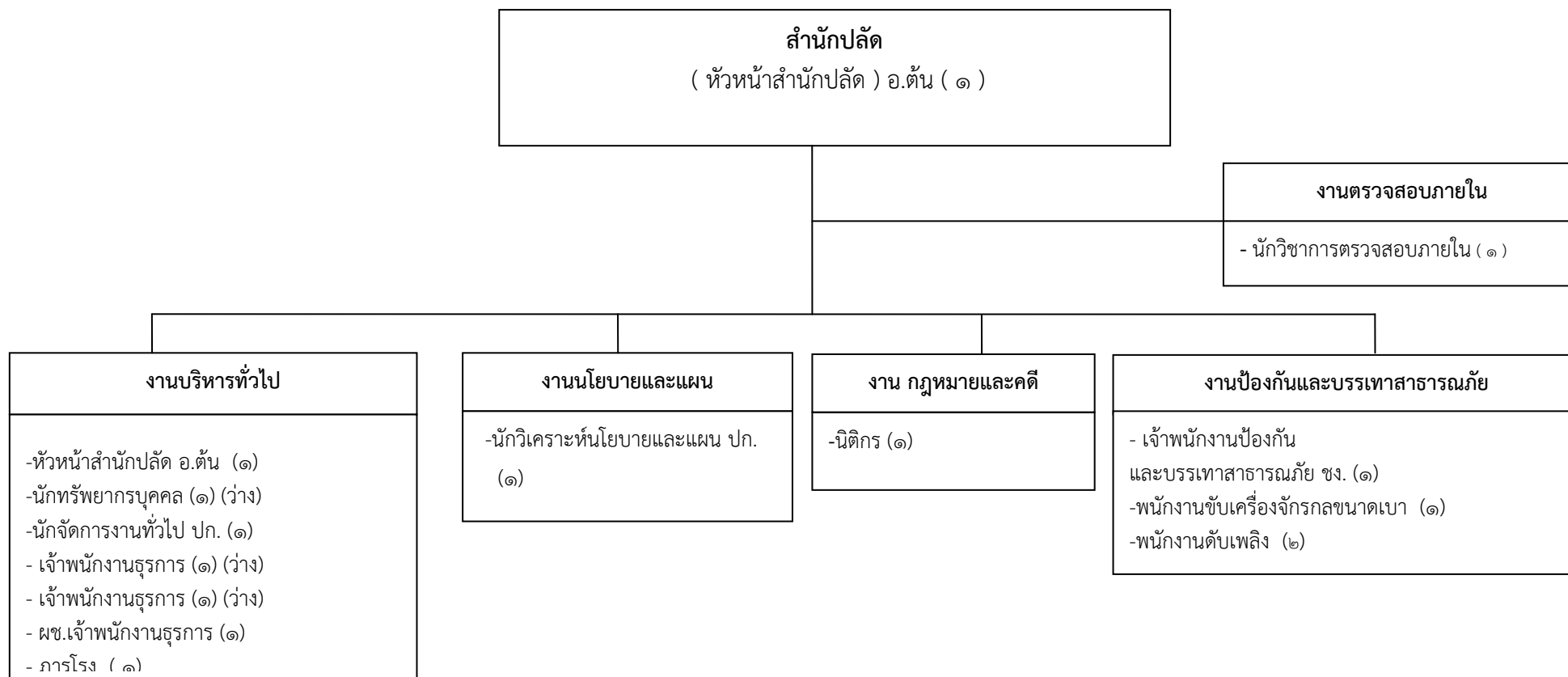
การจัดทำคู่มือปฏิบัติงานเพื่อให้พนักงานส่วนตำบล พนักงานจ้างตามภารกิจ พนักงานจ้างทั่วไปรวมถึงพนักงานที่ปฏิบัติหน้าที่อื่นๆที่ได้รับมอบหมายให้มีหน้าที่รับผิดชอบปฏิบัติงานในสังกัดองค์การบริหารส่วนตำบลเมืองเตาให้สอดคล้องกับกฎหมาย ระเบียบ ข้อบังคับ หนังสือสั่งการ มติ หลักเกณฑ์คำสั่ง องค์การบริหารส่วนตำบลเมืองเตาที่มอบหมายหน้าที่ความรับผิดชอบของแต่ละส่วนราชการ และวิธีการปฏิบัติงานที่ครอบคลุมตั้งแต่ขั้นตอนเริ่มต้นจนถึงสิ้นสุดกระบวนการงานนั้น

**(ความรับผิดชอบ )**

การแสดงความรับผิดชอบในการปฏิบัติงานตามตำแหน่งหน้าที่ที่ตนรับผิดชอบได้รับมอบหมาย รวมไปถึงผู้บังคับบัญชาที่ดูแลและควบคุมงานนั้น ๆ งานที่เกี่ยวข้อง โดยแบ่งสายการบังคับบัญชาตามลักษณะงานตามโครงสร้างของส่วนราชการดังนี้



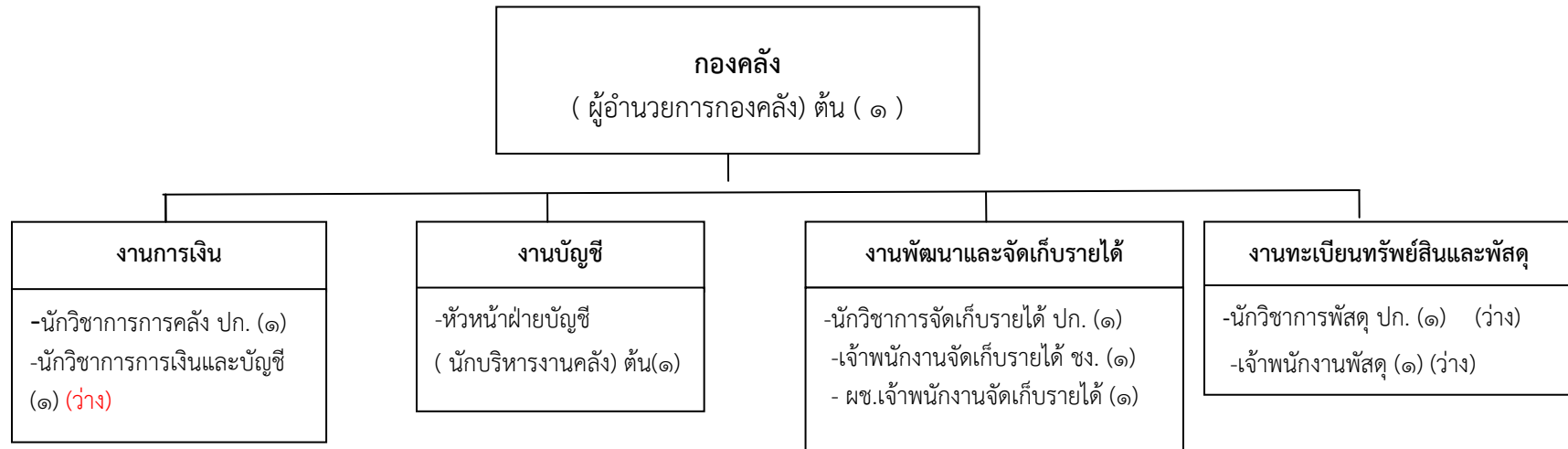
โครงสร้างสำนักปลัด อบต.



ระดับ	บริหารกลาง	บริหารต้น	อำนาจการกลาง	อำนาจการต้น	ชำนาญการ	ปฏิบัติการ	ชำนาญงาน	ปฏิบัติงาน	พนักงานจ้างตามภารกิจ	พนักงานจ้างทั่วไป
จำนวน	๑	๑	-	๑	-	๒	-	๑	๑	๔

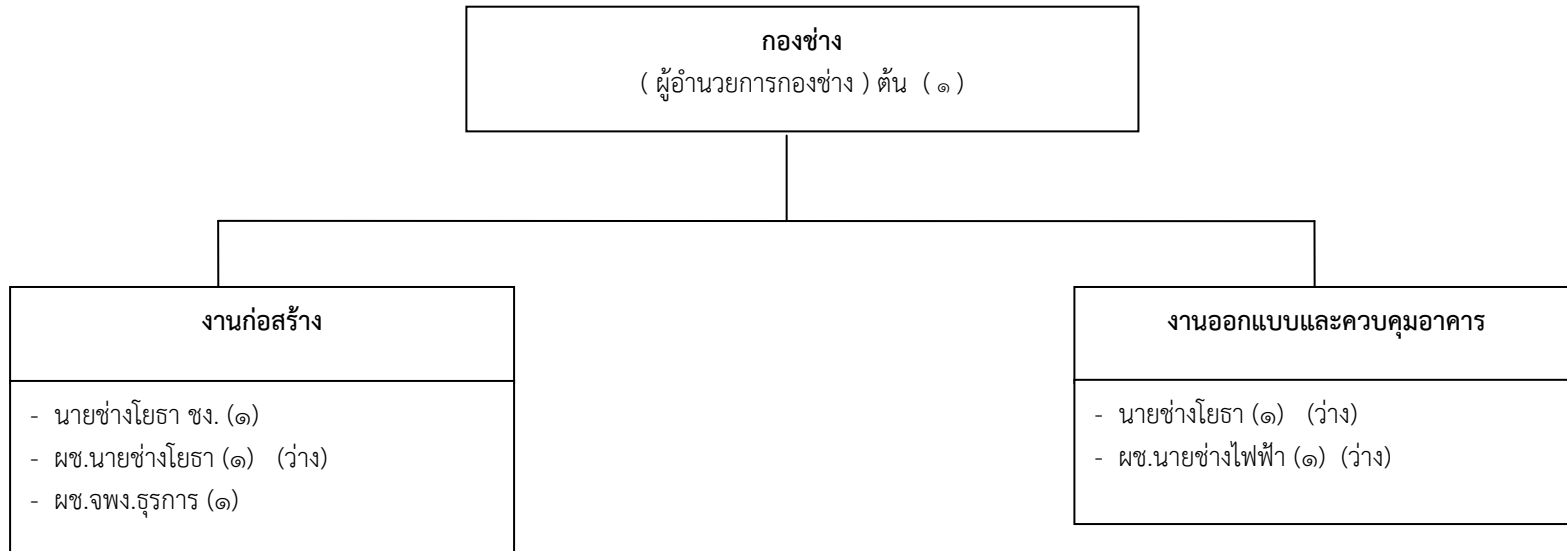


### โครงสร้างกองคลัง



ระดับ	บริหารกลาง	บริหารต้น	อำนาจการกลาง	อำนาจการต้น	ชำนาญการ	ปฏิบัติการ	ชำนาญงาน	ปฏิบัติงาน	พนักงานจ้างตามภารกิจ	พนักงานจ้างทั่วไป
จำนวน	-		-	๒	-	๓	๑	-	๑	-

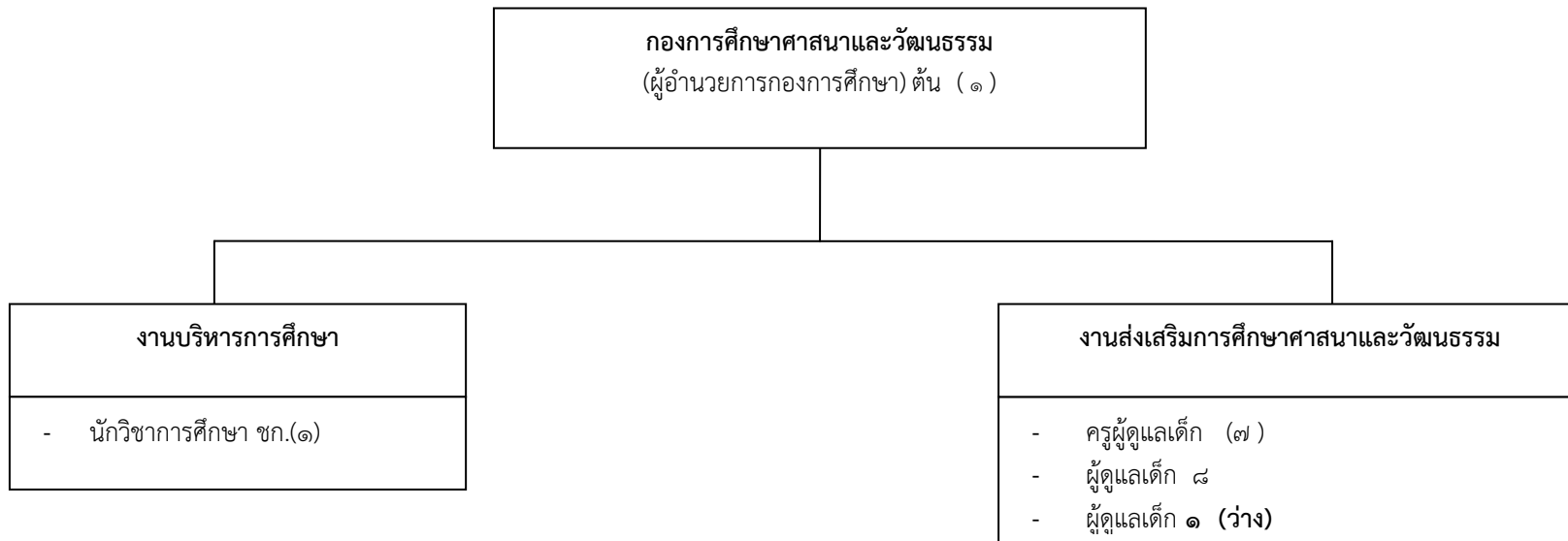
### โครงสร้างกองช่าง



ระดับ	บริหารกลาง	บริหารต้น	อำนาจการกลาง	อำนาจการต้น	ชำนาญการ	ปฏิบัติการ	ชำนาญงาน	ปฏิบัติงาน	พนักงานจ้างตามภารกิจ	พนักงานจ้างทั่วไป
จำนวน	-	-	-	๑	-	-	๑	-	๒	-

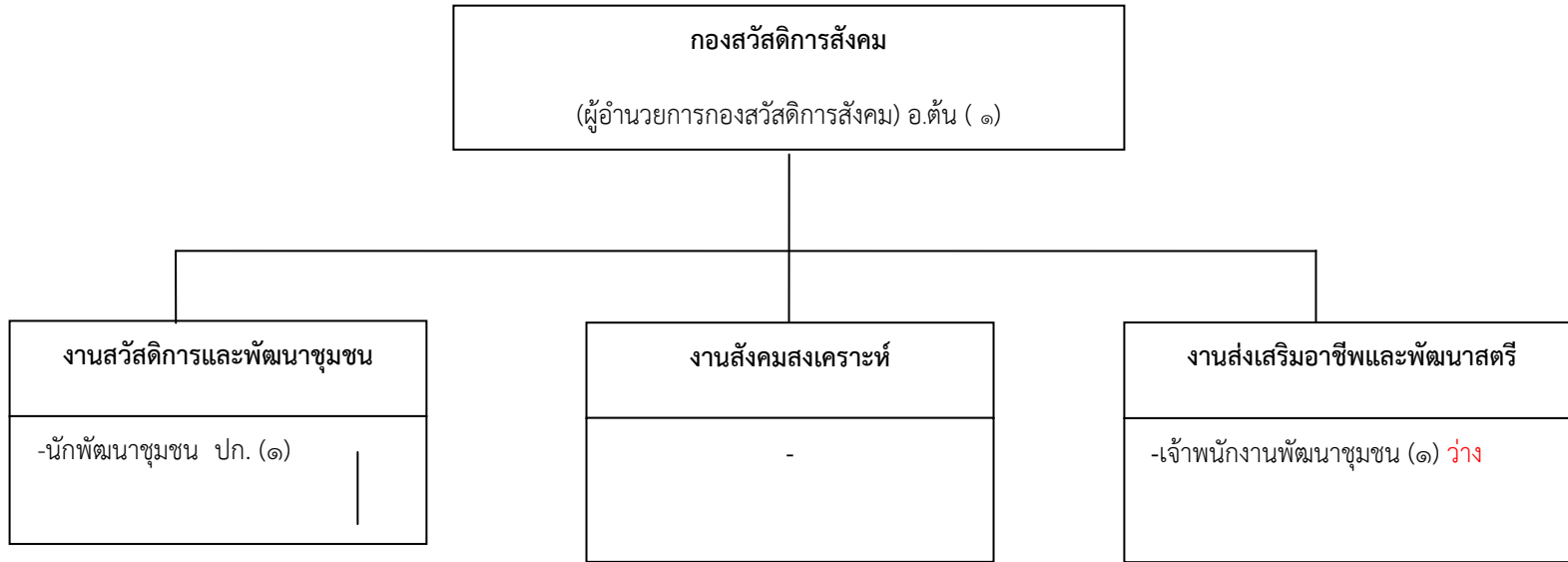


### โครงสร้างกองการศึกษาฯและวัฒนธรรม



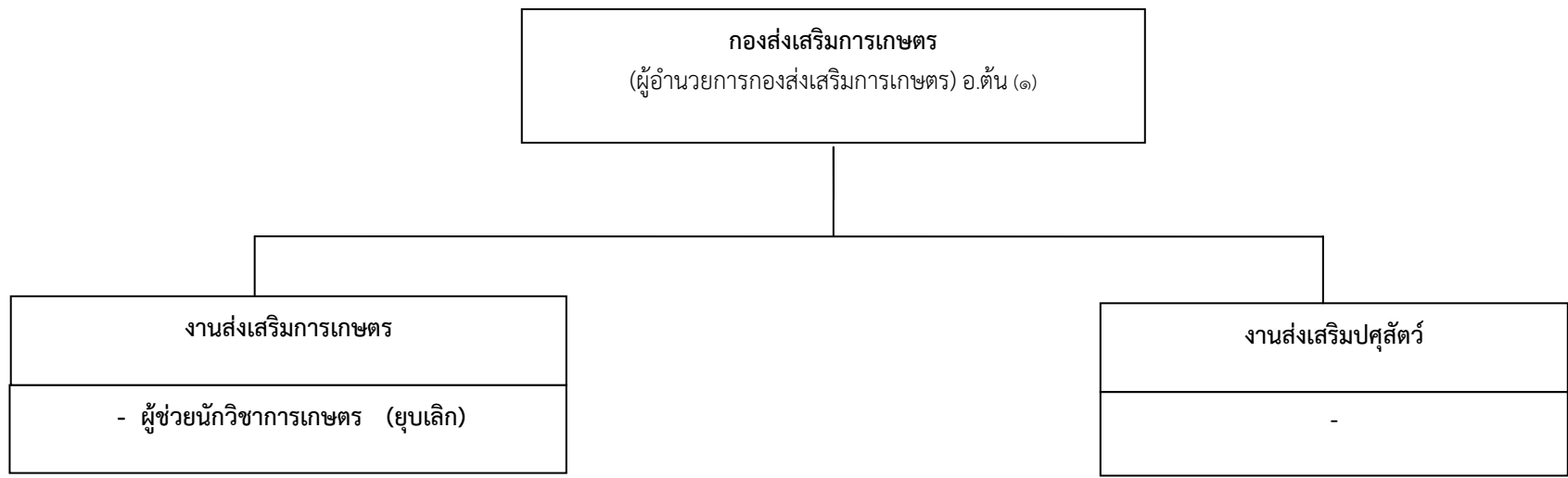
ระดับ	บริหารกลาง	บริหารต้น	อำนาจการกลาง	อำนาจการต้น	ชำนาญการ	ปฏิบัติการ	ชำนาญงาน	ปฏิบัติงาน	พนักงานจ้างตามภารกิจ	พนักงานจ้างทั่วไป
จำนวน	-	-	-	๑	๑	๗	-	-	๙	-

### โครงสร้างส่วนสวัสดิการสังคม



ระดับ	บริหารกลาง	บริหารต้น	อำนาจการกลาง	อำนาจการต้น	ชำนาญการ	ปฏิบัติการ	ชำนาญงาน	ปฏิบัติงาน	พนักงานจ้างตามภารกิจ	พนักงานจ้างทั่วไป
จำนวน	-	-	-	๑	-	๑	-	-	-	-

### โครงสร้างกองส่งเสริมการเกษตร



ระดับ	บริหารกลาง	บริหารต้น	อำนาจการกลาง	อำนาจการต้น	ชำนาญการ	ปฏิบัติการ	ชำนาญงาน	ปฏิบัติงาน	พนักงานจ้างตามภารกิจ	พนักงานจ้างทั่วไป
จำนวน	-	-	-	๑	-	-	-	-	-	-

## ( ขั้นตอนการปฏิบัติงาน )

องค์การบริหารส่วนตำบลเมืองเตา ได้กำหนดแนวทางและหลักเกณฑ์เพื่อให้การปฏิบัติงานราชการขององค์การบริหารส่วนตำบลเมืองเตา เป็นไปด้วยความมีระเบียบเรียบร้อย ถูกต้อง รวดเร็ว และสอดคล้องกับข้อสั่งการของผู้บังคับบัญชาทุกระดับ องค์การบริหารส่วนตำบลเมืองเตาจึงออกคู่มือปฏิบัติราชการเพื่อใช้เป็นหลักเกณฑ์แนวทางการปฏิบัติงานราชการภายในองค์การบริหารส่วนตำบลเมืองเตา ให้ส่วนราชการทุกส่วนราชการ ถือปฏิบัติโดยแบ่งการกำหนดแนวทางภายใต้การกำกับดูแลและรับผิดชอบของแต่ละส่วนราชการ ทั้งนี้ให้นำหลักเกณฑ์หรือแนวทางการปฏิบัติงานราชการนี้กำหนดเป็นตัวชี้วัดความสำเร็จของงานในแต่ละส่วนงานขององค์การบริหารส่วนตำบล ต่อไป

การกำหนดหลักเกณฑ์ให้พนักงานในองค์กรได้ถือปฏิบัติในแนวทางเดียวกันนั้น โดยมีหนังสือสั่งการ ข้อระเบียบ กฎหมาย กำกับเป็นแนวทางปฏิบัติให้ถูกต้องอยู่แล้ว สำหรับการกำหนดหลักเกณฑ์ตามคู่มือกำหนดขึ้นเพื่อนำมาเป็นแนวทางการถือปฏิบัติให้เป็นแบบแผนเดียวกันด้วยความยุติธรรม โดยคำนึงถึงประโยชน์ขององค์กรและทางราชการเป็นหลักที่ต้องคำนึงถึงเป็นสำคัญ

ดังนั้น ส่วนราชการภายในองค์การบริหารส่วนตำบลเมืองเตาได้กำหนดกฎ หลักเกณฑ์ เป็นแนวทางการปฏิบัติราชการ ดังนี้

### ๑. การแต่งกาย

ให้พนักงานส่วนตำบลและพนักงานจ้างทุกคน ในสังกัดองค์การบริหารส่วนตำบลบางวันแต่งกายด้วยความสุภาพ เรียบร้อยเป็นไปตามประเพณีนิยม โดยกำหนดดังนี้

- |                 |                              |
|-----------------|------------------------------|
| ๑.๑ วันจันทร์   | แต่งกายด้วยเครื่องแบบชุดทากี |
| ๑.๒ วันอังคาร   | แต่งกายด้วยชุดสุภาพ          |
| ๑.๓ วันพุธ      | แต่งกายด้วยชุดสุภาพ          |
| ๑.๔ วันพฤหัสบดี | แต่งกายด้วยชุดสุภาพ          |
| ๑.๕ วันศุกร์    | แต่งกายด้วยชุดผ้าไทยพื้นถิ่น |

หรือถือปฏิบัติตามระเบียบ หนังสือสั่งการ มติกรม. ที่สั่งการนอกเหนือจากนี้ให้ถือปฏิบัติตามนั้น

### ๒. การลา กฎหมาย ระเบียบที่เกี่ยวข้อง

๒.๑ ประกาศ ก.จังหวัด เรื่อง หลักเกณฑ์และเงื่อนไขเกี่ยวกับการบริหารงานบุคคลฯ หมวดว่าด้วยการลา

๒.๒ ระเบียบสำนักนายกรัฐมนตรีว่าด้วยการลาของข้าราชการ พ.ศ. ๒๕๕๕

๒.๓ พ.ร.ฎ.การจ่ายเงินเดือน เงินปี บำเหน็จ บำนาญและเงินอื่นในลักษณะเดียวกัน พ.ศ. ๒๕๓๕ และแก้ไขเพิ่มเติมถึง (ฉบับที่ ๕)

## การลาแบ่งออกเป็น ๑๑ ประเภท คือ

### ๑. การลาป่วย ปีละไม่เกิน ๖๐ วันทำการ

- กรณีจำเป็นผู้มีอำนาจสามารถให้ลาได้อีกไม่เกิน ๖๐ วันทำการ
- เสนอใบลา ก่อน/ในวันลา
- ลาตั้งแต่ ๓ วันขึ้นไป ต้องมีใบรับรองแพทย์ (กรณีมีความประสงค์ลาป่วยเพื่อรักษาตัว)
- แม้ไม่ถึง ๓ วัน แต่ผู้มีอำนาจฯ จะสั่งให้มีใบรับรองแพทย์/ใบรับการตรวจจากแพทย์ก็ได้

### ๒. การลาคลอดบุตร

- สามารถลาได้ไม่เกิน ๙๐ วัน/ครั้ง
- ไม่ต้องมีใบรับรองแพทย์
- ต้องเสนอใบลา ก่อน/ในวันลา
- สามารถลาวันที่คลอด/ก่อนวันที่คลอดก็ได้
- ถ้าลาแล้วไม่ได้คลอดให้ถือว่าวันที่หยุดไปแล้วเป็นวันลาปฏิบัติงาน
- การลาคลอดที่คาบเกี่ยวกับลาประเภทอื่นซึ่งยังไม่ครบ ให้ถือว่า ลาประเภทอื่นสิ้นสุดและให้

นับเป็น วันเริ่มลาคลอดบุตร

### ๓. การลาไปช่วยเหลือภริยาที่คลอดบุตร

- ลาไปช่วยเหลือภริยาโดยชอบด้วยกฎหมาย
- ลาได้ครั้งหนึ่งติดต่อกันได้ไม่เกิน ๑๕ วันทำการ
- เสนอใบลา ก่อน/ในวันลาภายใน ๙๐ วัน

### ๔. การลาปฏิบัติงาน

- ลาได้ปีละไม่เกิน ๔๕ วันทำการ
- ปีแรกที่เข้ารับราชการ ลาได้ไม่เกิน ๑๕ วัน
- ลากิจเพื่อเลี้ยงดูบุตร (ต่อจากลาคลอดบุตร) ลาได้ไม่เกิน ๑๕๐ วันทำการ
- การเสนอใบลา ต้องได้รับอนุญาตก่อนจึงจะสามารถหยุดได้
- หากมีราชการจำเป็น : สามารถเรียกตัวกลับได้

### ๕. การลาพักผ่อน

- สามารถลาได้ปีละ ๑๐ วันทำการ
- สามารถสะสมได้ไม่เกิน ๒๐ วันทำการ
- สามารถสะสมได้ไม่เกิน ๓๐ วันทำการ (รับราชการ ๑๐ ปีขึ้นไป)
- ถ้าบรรจุไม่ถึง ๖ เดือน : ไม่มีสิทธิ์
- หากเสนอใบลาต้องได้รับอนุญาตก่อนจึงหยุดได้
- ถ้ามีราชการจำเป็น : สามารถเรียกตัวกลับได้



### หลักเกณฑ์การลาพักผ่อน

มีสิทธิลาพักผ่อนในปีหนึ่งได้ ๑๐ วันทำการ

การลาพักผ่อนข้าราชการ ลูกจ้างประจำ มีสิทธิลาพักผ่อนในปีหนึ่งได้ ๑๐ วันทำการ ผู้ได้รับการบรรจุครั้งแรก หรือบรรจุกลับเข้ารับราชการในปีงบประมาณใดไม่ถึง ๖ เดือน ไม่มีสิทธิลาพักผ่อนในปีงบประมาณนั้น

ผู้ที่รับราชการติดต่อกันมาไม่ถึง ๑๐ ปี สะสมวันลาได้ แต่วันลาสะสมกับวันลาพักผ่อนในปีปัจจุบันรวมกันแล้วต้องไม่เกิน ๒๐ วันทำการ

ผู้ที่รับราชการติดต่อกันมา ๑๐ ปี ขึ้นไปสะสมวันลาได้ แต่วันลาสะสมกับวันลาพักผ่อนในปีปัจจุบันรวมกันแล้วต้องไม่เกิน ๓๐ วันทำการ

#### ๖. การลาอุปสมบท/ประกอบพิธีฮัจญ์ กรณีไม่เกิน ๑๒๐ วัน

- ต้องไม่เคยลาประเภทนี้มาก่อน
- รับราชการไม่น้อยกว่า ๑ ปี
- การเสนอใบลา ก่อนอุปสมบท หรือเดินทางไม่น้อยกว่า ๖๐ วัน
- อุปสมบท หรือเดินทางภายใน ๑๐ วัน
- เสร็จแล้ว รายงานตัวภายใน ๕ วัน
- หากลาแล้วขอถอนวันลา ถือว่าวันที่หยุดไปเป็นวันลากิจส่วนตัว

#### ๗. การเข้ารับการตรวจเลือก/เตรียมพล เข้ารับการตรวจเลือก : เพื่อรับราชการเป็นทหารกองประจำการ

- ให้อายุน้อยกว่า ๒๕ ปี และสุขภาพดี
  - ให้อายุผู้บังคับบัญชาไม่น้อยกว่า ๔๘ ชม. เข้ารับการเตรียมพล : เข้ารับการระดมพล
- ตรวจสอบผล ฝึกวิชาการทหาร ทดสอบความพร้อมพร้อม
- รายงานผู้บังคับบัญชาภายใน ๔๘ ชม. นับแต่รับหมายเรียก ลาได้ตามระยะเวลาของภารกิจในหมายเรียก เสร็จภารกิจให้กลับภายใน ๗ วัน (ต่อได้รวมแล้วไม่เกิน ๑๕ วัน)

#### ๘. การลาศึกษา ฝึกอบรม ดูงาน หรือปฏิบัติการวิจัย

- ได้รับเงินเดือนไม่เกิน ๔ ปี ต่อได้รวมไม่เกิน ๖ ปี
- พันทดลองงานแล้ว
- เสนอใบลาต่อผู้บังคับบัญชาตามลำดับ
- ไปศึกษา/ปฏิบัติการวิจัย ต้องรับราชการมาไม่น้อยกว่า ๑ ปี ลาศึกษาต่อในประเทศ (กรณีให้ได้รับเงินเดือน)
- หลักสูตรที่ไม่สูงกว่าปริญญาตรี สามารถลาได้มีกำหนดเท่ากับระยะเวลาของหลักสูตร
  - หลักสูตรปริญญาโท สามารถลาได้ ๒ ปี
  - หลักสูตรปริญญาเอก สามารถลาได้ ๔ ปี

หมายเหตุ : สามารถขยายเวลาศึกษาได้ครั้งละ ๑ ภาคการศึกษา รวมแล้วไม่เกิน ๒ ครั้ง หรือไม่เกิน ๑ ปีการศึกษา

- สาขาวิชา/ระดับการศึกษา : สอดคล้องเป็นประโยชน์กับงาน/มาตรฐานกำหนดตำแหน่ง
- ต้องพ้นจากการทดลองปฏิบัติหน้าที่ราชการแล้ว

- กรณีที่เคยได้รับอนุมัติให้ไปศึกษาเพิ่มเติมฯ จะต้องกลับมาปฏิบัติราชการแล้วเป็นเวลาไม่น้อยกว่า ๑ ปี
- ต้องสำเร็จการศึกษาไม่ต่ำกว่าระดับปริญญาตรี หรือเทียบเท่า และรับราชการติดต่อกันแล้วเป็นเวลา ไม่น้อยกว่าหนึ่งปี
- ต้องทำสัญญาเกี่ยวกับส่วนราชการเจ้าสังกัดว่าจะกลับมาปฏิบัติราชการเป็นเวลาไม่น้อยกว่าระยะเวลาที่ใช้ในการศึกษาเพิ่มเติม หรือปฏิบัติการวิจัยแล้วแต่กรณี
- ทำสัญญาขอใช้ (ศึกษา/ฝึกอบรม ต่างประเทศ : เวลา ๑ เท่า) (ศึกษาในประเทศ : เวลาไม่น้อยกว่า ๑ เท่า)

หมายเหตุ : หากไม่กลับมารับราชการ : ขอใช้เงิน + เบี้ยปรับ

๙. การลาไปปฏิบัติงานในองค์กรระหว่างประเทศ การลาไปปฏิบัติงานฯ มี ๒ ประเภท ได้แก่

ประเภทที่ ๑

- องค์กรฯ ซึ่งไทยเป็นสมาชิก และถึงวาระต้องส่ง
- รัฐบาลไทยมีข้อผูกพันที่จะต้องส่งฯ ตามความตกลงระหว่างประเทศ
- ไปศึกษา/ปฏิบัติการวิจัย ต้องรับราชการมาไม่น้อยกว่า ๑ ปี
- ส่งเพื่อพิทักษ์รักษาผลประโยชน์ของประเทศตามความต้องการรัฐบาลไทย

ประเภทที่ ๒ - นอกเหนือจากประเภทที่ ๑

๑๐. การลาติดตามคู่สมรส เป็นคู่สมรสโดยชอบด้วยกฎหมาย ซึ่งเป็น ข้าราชการ หรือพนักงานรัฐวิสาหกิจ

- ลาได้ไม่เกิน ๒ ปี
- ต่อได้อีก ๒ ปี รวมไม่เกิน ๔ ปี
- ถ้าเกินให้ลาออก ไม่ได้รับเงินเดือนระหว่างลา ผู้มีอำนาจจะอนุญาตให้ลาครั้งเดียวหรือหลายครั้งก็ได้ และคู่สมรสต้องอยู่ปฏิบัติหน้าที่ราชการติดต่อกัน ครบกำหนด ๔ ปี ไม่มีสิทธิลา ยกเว้นคู่สมรสกลับมาแล้วและได้รับคำสั่งให้ไปอีก

๑๑. การลาไปฟื้นฟูสมรรถภาพด้านอาชีพ ข้าราชการผู้ได้รับอันตรายหรือการป่วยเจ็บเพราะเหตุปฏิบัติราชการในหน้าที่ ถูกประทุษร้ายเพราะเหตุกระทำการตามหน้าที่จนทำให้ตกเป็นผู้ทุพพลภาพหรือพิการ

- ลาไปฟื้นฟูด้านอาชีพได้ตามระยะเวลาที่กำหนดไว้ในหลักสูตรที่ประสงค์จะลา แต่ไม่เกิน ๑๒ เดือน ข้าราชการที่ได้รับอันตรายหรือการป่วยเจ็บจนทำให้ตกเป็นผู้ทุพพลภาพหรือพิการเพราะเหตุอื่น
- ลาไปฟื้นฟูด้านอาชีพได้ตามระยะเวลาที่กำหนดไว้ในหลักสูตรที่ประสงค์จะลา แต่ไม่เกิน ๑๒ เดือน จัดส่งใบลาต่อผู้บังคับบัญชาตามลำดับจนถึงผู้มีอำนาจพิจารณา หรืออนุญาตพร้อมแสดงหลักฐานเกี่ยวกับ หลักสูตรที่ประสงค์จะลา และเอกสารที่เกี่ยวข้อง (ถ้ามี) เพื่อพิจารณาอนุญาต

สรุปสิทธิการลาของพนักงานจ้าง พนักงานจ้างทั่วไป พนักงานจ้างตามภารกิจ

- ๑. ลาป่วย ไม่เกิน ๑๕ วันทำการ ได้ค่าตอบแทน
- ระยะเวลาการจ้าง ๑ ปีไม่เกิน ๑๕ วัน

- ระยะเวลาการจ้าง ๙ เดือน ลาได้ไม่เกิน ๘ วัน
- ระยะเวลาการจ้าง ๖ เดือน ลาได้ไม่เกิน ๖ วัน
- ระยะเวลาการจ้าง ต่ำกว่า ๖ เดือน ลาได้ไม่เกิน ๔ วัน - ลาป่วย ไม่เกิน ๖๐ วัน ได้ค่าตอบแทนการลาป่วยเกิน ๓ วัน ต้องมีใบรับรองแพทย์ส่งพร้อมใบลาด้วย ยกเว้นผู้มีอำนาจให้ลาจะเห็นสมควรเป็นอย่างอื่น
- ๒. ลาพักผ่อน ปีละ ๑๐ วัน ได้ค่าตอบแทน
- ๓. ลาคลอดบุตร ไม่เกิน ๙๐ วัน ได้ค่าตอบแทนไม่เกิน ๔๕ วัน เว้นปี แรกทำงานไม่ครบ ๗ เดือน ต่อเนื่องได้อีก ๓๐ วันทำการรวมในลากิจ
- ๔. ลาบวช ไม่มีสิทธิลาบวช
  - อำนาจการอนุญาตให้ลาเป็นของนายกองค้การบริหารส่วนตำบล
  - ลาบวช ไม่เกิน ๑๒๐ วัน ได้ค่าตอบแทน เว้นปีแรกลาได้ แต่ไม่ได้ ค่าตอบแทน

**\*\*ระหว่างลาการลาและการจ่ายค่าตอบแทนนอกเหนือจากที่ กำหนดนี้ให้อยู่ในดุลยพินิจของนายกฯ\*\***

**\*\*การส่งใบลาทุกครั้งต้องผ่านทางหัวหน้างานตามสายบังคับบัญชาตามขั้นตอนก่อนส่งฝ่ายงานบุคลากร\*\***

๑. ลากิจ, ลาพักผ่อน ต้องส่งใบลาล่วงหน้า ๓ วัน
๒. ลาป่วยเกิน ๓ วัน ต้องมีใบรับรองแพทย์แนบกับใบลา (นับวันหยุดราชการรวมด้วย)
๓. ลากิจ ลาพักผ่อนติดวันหยุดนักขัตฤกษ์หลายวันต้องชี้แจงเหตุผล
๔. ลาป่วยเมื่อมาปฏิบัติงานตามปกติต้องส่งใบลาทันที
๕. ข้าราชการ , ลูกจ้างประจำ ลาป่วยติดต่อกันมีสิทธิได้รับเงินเดือนระหว่างลาปีหนึ่งได้ ๖๐-๑๒๐ วันทำการ
๖. ข้าราชการ , ลูกจ้างประจำ ลากิจโดยได้รับเงินเดือนระหว่างลาปีหนึ่งไม่เกิน ๔๕ วัน
๗. ข้าราชการ , ลูกจ้างประจำ ลาป่วย ลากิจ เกิน ๖ ครั้ง ในรอบครึ่งปีงบประมาณจะไม่ได้การพิจารณาขึ้นเงินเดือน ให้อยู่ในอำนาจของผู้บังคับบัญชาพิจารณา
๘. ลูกจ้างประจำมาปฏิบัติงานสายเกิน ๖ ครั้ง จะไม่ได้รับการพิจารณาขึ้นเงินเดือน ให้อยู่ในอำนาจของผู้บังคับบัญชาพิจารณา
๙. ข้าราชการฯ ที่ได้ลาคลอดบุตร ๙๐ วัน (นับวันหยุดราชการรวมด้วย) โดยได้รับเงินเดือน มีสิทธิลากิจส่วนตัวเพื่อเลี้ยงดูบุตรต่อเนื่อง จากการลาคลอดบุตรได้ไม่เกิน ๑๕๐ วัน โดยไม่มีสิทธิได้รับเงินเดือนระหว่างลา

### ๓. การกำหนดหลักเกณฑ์การพิจารณาการเลื่อนขั้น

๑. คุณสมบัติของผู้ที่จะได้รับการเลื่อนเงินเดือน
    - ๑.๑ เป็นพนักงานส่วนตำบล พนักงานจ้างที่อยู่ในสังกัดองค์การบริหารส่วนตำบลบาง
    - ๑.๒ พนักงานส่วนตำบล จะต้องมึคุณสมบัติตามประกาศคณะกรรมการพนักงานส่วนตำบลจังหวัดพังงา ดังนี้
- (๑.๑) ปฏิบัติงานตามหน้าที่ได้ผลดีเด่น มีประสิทธิภาพและประสิทธิผลอันก่อให้เกิด

ประโยชน์และผลดียิ่งต่อทางราชการและสังคมจนถือเป็นตัวอย่างที่ดีได้

(๑.๒) ปฏิบัติงานโดยมีความคิดริเริ่มในเรื่องใดเรื่องหนึ่ง หรือได้ค้นคว้าหรือประดิษฐ์สิ่งใดสิ่งหนึ่งซึ่งเป็นประโยชน์ต่อทางราชการเป็นพิเศษ และทางราชการได้ดำเนินการตามความคิดริเริ่มหรือได้รับรองให้ใช้การค้นคว้าหรือสิ่งประดิษฐ์นั้น

(๑.๓) ปฏิบัติงานตามหน้าที่ที่มีสถานการณ์ตรากตรำเสี่ยงอันตรายมาก หรือมีการต่อสู้ที่เสี่ยงต่อความปลอดภัยของชีวิตเป็นกรณีพิเศษ

(๑.๔) ปฏิบัติงานที่มีภาระหน้าที่หนักเกินกว่าระดับตำแหน่งจนเกิดประโยชน์ต่อทางราชการเป็นพิเศษ และปฏิบัติงานในตำแหน่งหน้าที่ของตนเป็นผลดีด้วย

(๑.๕) ปฏิบัติงานตามตำแหน่งหน้าที่ด้วยความตรากตรำเหน็ดเหนื่อย ยากลำบากเป็นพิเศษและงานนั้นได้ผลดียิ่งเป็นประโยชน์ต่อทางราชการและสังคม

(๑.๖) ปฏิบัติงานที่ได้รับมอบหมายให้กระทำการกิจรวมอย่างใดอย่างหนึ่งจนสำเร็จเป็นผลดี

(๑.๗) มีส่วนร่วมกับองค์กร ชุมชนและสังคมได้เป็นอย่างดี

๑.๓ หลักเกณฑ์การลาบ่อยครั้ง และการมาทำงานสายเนื่อง ๆ ตามที่องค์การบริหารส่วนตำบลบางวันกำหนด คือ

การลาบ่อยครั้ง กำหนดให้พนักงานส่วนตำบล ถ้าลาเกิน ๑๐ ครั้งถือว่าลาบ่อยครั้ง แต่ถ้าลาเกินจำนวนครั้งที่กำหนดหากวันลาไม่เกิน ๓๐ วัน มีผลงานดีเด่น ก็อาจพิจารณาให้เลื่อนขั้นเงินเดือนได้

การมาทำงานสายเนื่อง ๆ กำหนดให้พนักงานส่วนตำบลสายเกิน ๑๕ ครั้งถือว่ามาทำงานสายเนื่อง ๆ

## ๒. คุณสมบัติของผู้ที่จะได้รับการเลื่อนขั้นเงินเดือนหนึ่งขั้นครึ่ง

๒.๑ ผลการปฏิบัติงานมีประสิทธิภาพและประสิทธิผลเป็นประโยชน์ต่อทางราชการอย่างยิ่งและมีผลการประเมินการปฏิบัติงานอยู่ในระดับดี

๒.๒ มีวันลาป่วย ลากิจ รวมกันไม่เกิน ๑๐ ครั้ง ๓๐ วัน แต่สำหรับพนักงานส่วนตำบลที่ลาเกินจำนวนครั้งที่กำหนด แต่วันลาไม่เกิน ๓๐ วัน และมีผลงานการปฏิบัติงานดี อาจพิจารณาผ่อนผันให้เลื่อนสองขั้นได้

๒.๓ มีวันลาพักผ่อน รวมกันปีละ ๖ ครั้ง และได้เสนอใบลาต่อผู้บังคับบัญชาตามลำดับจนถึงผู้มีอำนาจอนุญาต และเมื่ออนุญาตแล้วจึงจะหยุดราชการได้ ควรเสนอใบลาล่วงหน้าก่อนอย่างน้อย ๓ วัน

๒.๔ มาทำงานสายไม่เกิน ๕ ครั้ง

๒.๕ ผลการปฏิบัติงานเป็นไปตามหลักเกณฑ์และมาตรฐานที่หน่วยงานกำหนดขึ้น

๒.๖ มีส่วนร่วมกับองค์กร ชุมชนและสังคมได้เป็นอย่างดี

## ๓. คุณสมบัติของผู้ที่จำได้รับการเลื่อนขั้นเงินเดือนสองขั้น

๓.๑ ผลการปฏิบัติงานมีประสิทธิภาพและประสิทธิผลเป็นประโยชน์ต่อทางราชการอย่างยิ่งและมีผลการประเมินการปฏิบัติงานอยู่ในระดับดีเด่น

๓.๒ มีวันลาป่วย ลากิจ รวมกันไม่เกิน ๕ ครั้ง ๑๕ วัน แต่สำหรับพนักงานส่วนตำบลที่ลาเกินจำนวนครั้งที่กำหนด แต่วันลาไม่เกิน ๑๕ วัน และมีผลงานการปฏิบัติงานดีเด่น อาจพิจารณาผ่อนผันให้เลื่อนสองชั้นได้

๓.๓ มีวันลาพักผ่อน รวมกันปีละ ๔ ครั้ง และได้เสนอใบลาต่อผู้บังคับบัญชาตามลำดับจนถึงผู้มีอำนาจอนุญาต และเมื่ออนุญาตแล้วจึงจะหยุดราชการได้ ควรเสนอใบลาล่วงหน้าก่อนอย่างน้อย ๓ วัน

๓.๔ มาทำงานสายไม่เกิน ๓ ครั้ง

๓.๕ ผลการปฏิบัติงานเป็นไปตามหลักเกณฑ์และมาตรฐานที่หน่วยงานกำหนดขึ้น

๓.๖ มีส่วนร่วมกับองค์กร ชุมชนและสังคมได้เป็นอย่างดี

#### ๔. คุณสมบัติของผู้ที่จำได้รับการเลื่อนขั้นเงินเดือนสองชั้น

การกำหนดตัวชี้วัดในการประเมินประสิทธิภาพความสำเร็จของงานของพนักงานส่วนตำบลและพนักงานจ้าง ให้แต่ละส่วนราชการกำหนดให้สอดคล้องกับปริมาณงานและความสำเร็จของงาน โดยให้หัวหน้าส่วนราชการ/ผอ.ของแต่ละกองกำหนดร่วมกันกับพนักงานที่สังกัดในส่วนราชการ และส่งให้งานบุคคลากรได้ตรวจสอบและเสนอผู้บริหารภายในวันที่ ๒๐ ของเดือนมีนาคม และเดือนกันยายน ของทุกปี

### ๕. การกำหนดหลักเกณฑ์การใช้รถยนต์ส่วนบุคคล

ให้เป็นไปตามระเบียบกระทรวงมหาดไทยว่าด้วยการใช้รถยนต์และการรักษารถยนต์ขององค์กรปกครองส่วนท้องถิ่น พ.ศ. ๒๕๔๘

“รถยนต์ส่วนบุคคล” หมายถึง รถยนต์หรือรถจักรยานยนต์ที่จัดไว้เพื่อกิจการอันเป็นส่วนรวมขององค์การบริหารส่วนตำบลเมืองเตาและให้หมายรวมถึงรถยนต์ที่ใช้ในการบริการประชาชนหรือใช้ในหน้าที่ส่วนราชการขององค์การบริหารส่วนตำบลเมืองเตาเช่น รถพยาบาลฉุกเฉิน รถยนต์ดับเพลิง รถยนต์บรรทุกน้ำ รถยนต์บรรทุกของและเครื่องจักรกลต่าง ๆ

“ผู้มีอำนาจสั่งอนุญาตใช้รถ” หมายถึง นายกองการบริหารส่วนตำบลเมืองเตาหรือผู้ที่ได้รับมอบหมายจากนายกองการบริหารส่วนตำบลเมืองเตา “การใช้รถยนต์ขององค์การบริหารส่วนตำบลเมืองเตา” ให้ใช้เพื่อกิจการอันเป็นส่วนรวมขององค์การบริหารส่วนตำบลเมืองเตา ดังนี้

๑. เพื่อกิจการงานขององค์การบริหารส่วนตำบลเมืองเตา
๒. เพื่อกิจการงานของส่วนราชการต่าง ๆ ขององค์การบริหารส่วนตำบลเมืองเตา
๓. เพื่อกิจการงานศูนย์ อปพร, กู้ชีพ กู้ภัย ในสังกัดองค์การบริหารส่วนตำบล ที่ใช้หรือสนับสนุนงานและส่งเสริมกิจการงานป้องกันและบรรเทาสาธารณภัย กู้ชีพ กู้ภัย
๔. เพื่อกิจการในการบริหารราชการของส่วนราชการอื่น หรือบุคคลภายนอกตามที่ได้รับขอร้องขอ และได้รับการอนุมัติจากผู้มีอำนาจสั่งอนุญาตใช้รถ
๕. เพื่อใช้ในการบริการประชาชนในพื้นที่ เฉพาะกรณีจำเป็นเร่งด่วนหรือเฉพาะกิจโดยให้อยู่ในดุลพินิจของผู้มีอำนาจสั่งอนุญาตใช้รถ ทั้งนี้ให้คำนึงถึงสถานการณ์คลังขององค์การบริหารส่วนตำบลในการเบิกจ่ายน้ำมันเชื้อเพลิง การซ่อมแซม การบำรุงรักษา และให้เป็นไปด้วยความเสมอภาค

๖. เพื่อใช้ในกิจเฉพาะตามลักษณะการใช้งานของส่วนราชการขององค์การบริหารส่วนตำบลเมืองเตา เช่น รถยนต์ดับเพลิง รถยนต์บรรทุกน้ำ รถกู้ชีพ ในเขตองค์การบริหารส่วนตำบลหรือนอกเขตตามที่ได้รับการร้องขอ และให้ได้รับอนุญาตจากผู้มีอำนาจสั่งอนุญาตให้ใช้รถ

๑. การรับผิดชอบรถยนต์ส่วนกลางของแต่ละส่วนราชการ ให้มอบหมายเป็นคำสั่งของแต่ละส่วนราชการ โดยให้กำหนดดังนี้

รถยนต์ส่วนกลาง หมายเลขทะเบียน กค ๒๗ มค สำนักปลัด เป็นหน้าที่ของภารโรงเป็นผู้ดูแล

รถยนต์ส่วนกลาง หมายเลขทะเบียน กค ๕๖๘๔ มค สำนักงานปลัด เป็นหน้าที่ของพนักงานดับเพลิง พนักงานขับเครื่องจักรกลขนาดเบา เป็นผู้ดูแล

รถยนต์จักรยานยนต์ หมายเลขทะเบียน เป็นหน้าที่ของพนักงานกู้ชีพ เป็นผู้ดูแล  
รถเฉพาะกิจ (รถพยาบาลฉุกเฉิน) หมายเลขทะเบียน ๑๓น ๙๙๘๔ มค กองสาธารณสุขและสิ่งแวดล้อม เป็นหน้าที่ของ ผู้อำนวยการกองสาธารณสุข เป็นผู้ดูแล

๒. การขออนุญาตใช้รถยนต์ขององค์การบริหารส่วนตำบลเมืองเตา

๒.๑ การใช้รถยนต์ส่วนกลางให้ใช้ในการปฏิบัติราชการเพื่อกิจการอันเป็นส่วนรวมขององค์การบริหารราชการส่วนตำบลเมืองเตา และหากจะใช้รถยนต์ส่วนกลางออกนอกเขตองค์การบริหารส่วนตำบลเมืองเตา ให้ผู้ใช้งานขออนุญาตใช้รถยนต์ส่วนกลาง (แบบ ๓)

๒.๒ ผู้ใช้งานรถยนต์ส่วนกลางต้องบันทึกการใช้รถยนต์ส่วนกลางทุกครั้งที่มีการใช้รถยนต์ (แบบ ๔) โดยผู้ที่มีหน้าที่รับผิดชอบดูแลต้องคอยติดตามการบันทึกการใช้รถยนต์ส่วนกลางให้เป็นปัจจุบันพร้อมรายงานพัสดุเพื่อเสนอผู้บริหารทราบภายในวันที่ ๑ ของเดือนถัดไป

๒.๓ สำหรับรถเฉพาะกิจ (รถพยาบาลฉุกเฉิน) ให้ใช้สำหรับการช่วยเหลือผู้ป่วยฉุกเฉินในเขตพื้นที่องค์การบริหารส่วนตำบลเท่านั้น และให้ผู้ใช้งานจัดทำการบันทึกการใช้งานตามแบบที่กำหนด และรายงานผลการดำเนินงานรายงานต่องานพัสดุเพื่อเสนอให้ผู้บริหารทราบภายในวันที่ ๑ ของเดือนถัดไป

๒.๔ การใช้รถยนต์ให้พนักงานขับรถเป็นผู้ขับขี่ ยกเว้นในขณะนั้นจำเป็นต้องใช้รถและไม่มีพนักงานขับรถ หรือมีแต่ไม่สามารถปฏิบัติหน้าที่ได้ให้ผู้ขออนุญาตเป็นพนักงานขับรถรับผิดชอบการใช้รถในการปฏิบัติราชการ ยกเว้นมีคำสั่งเป็นการเฉพาะกิจ

๒.๕ การใช้รถยนต์ของส่วนราชการอื่น หรือบุคคลภายนอกที่ประสงค์จะใช้รถยนต์เพื่อติดต่อราชการหรือกิจการทั่วไป เฉพาะกรณีจำเป็นเร่งด่วนหรือเฉพาะกิจ ให้ผู้ขอใช้จัดทำเป็นหนังสือขอใช้รถ และต้องได้รับอนุญาตจากผู้มีอำนาจสั่งใช้ก่อนนำรถไปใช้งาน

๒.๖ หลังจากเสร็จสิ้นการใช้รถเมื่อกลับเข้ามาแล้ว ให้นำกุญแจเก็บไว้ที่สถานที่เก็บ และส่งเลขไมค์ ให้ผู้รับผิดชอบรถยนต์ส่วนกลางและตรวจสอบสภาพรถให้พร้อมสำหรับการใช้งานได้คืออยู่เสมอและพร้อมที่จะใช้งานในครั้งต่อไป

๒.๗ ภายในวันที่ ๑ ของเดือนถัดไป ผู้รับผิดชอบการใช้รถยนต์ขององค์การบริหารส่วนตำบลเมืองเตา ต้องนำส่งเอกสารประกอบการใช้รถยนต์ให้แก่งานพัสดุเพื่อตรวจสอบและรายงานผู้บริหารต่อไป

๓. การเก็บรักษาและดูแลซ่อมบำรุงรักษารถยนต์ขององค์การบริหารส่วนตำบลเมืองเตา

๓.๑ ผู้รับผิดชอบดูแลรถยนต์ต้องทำความสะอาดรถยนต์ในความรับผิดชอบให้สะอาดอยู่เสมอพร้อมในการใช้งานในครั้งต่อไป

๓.๒ ผู้รับผิดชอบดูแลรถยนต์หรือผู้ที่ได้รับมอบหมายต้องทำความสะอาดรถยนต์ที่อยู่ในความรับผิดชอบ อย่างน้อยเดือนละ ๑ ครั้ง

๓.๓ การบำรุงรักษายนต์ เช่น การเติมหรือเปลี่ยนน้ำมันเครื่อง น้ำมันเบรก ไล่กรองน้ำมันเครื่อง แบตเตอรี่ เป็นต้น ให้ผู้รับผิดชอบตรวจสอบและรายงานพัสดุ เพื่อทำแผนการซ่อมบำรุงตามระยะการใช้งานรถยนต์และขออนุมัติผู้บริหาร

## ๕. การกำหนดการดำเนินงานสารบรรณ การประชาสัมพันธ์ เข้าร่วมการฝึกอบรมและงานอื่น ๆ

### ๑. การบันทึกผ่านเว็บไซต์ ประชาสัมพันธ์ ประกาศต่าง ๆ ของส่วนราชการ

การบันทึกผ่านเว็บไซต์ สื่ออิเล็กทรอนิกส์ต่าง ๆ ขององค์การบริหารส่วนตำบลเมืองเตา ให้อยู่ในความรับผิดชอบของนักวิเคราะห์นโยบายและแผนและผู้ช่วยเจ้าพนักงานธุรการโดยกำหนดให้เจ้าหน้าที่แต่ละส่วนราชการส่งมอบเอกสารที่จะดำเนินการให้เจ้าหน้าที่ผู้รับผิดชอบดำเนินการบันทึกผ่านระบบอิเล็กทรอนิกส์ก่อนอย่างน้อย ๓ วันทำการ เพื่อเจ้าหน้าที่จะได้ดำเนินการได้อย่างเรียบร้อยต่อไป

### ๒. การจัดเก็บเอกสารดำเนินงานสารบรรณ

๒.๑ ให้ทุกส่วนราชการในสังกัดองค์การบริหารส่วนตำบลเมืองเตาจัดส่งคำสั่ง ประกาศ หนังสือราชการต่าง ๆ ให้งานธุรการจัดเก็บภายหลังเสร็จสิ้นการดำเนินการเพื่อเก็บรักษา อย่างน้อย ๓ วันทำการ ทั้งนี้ให้เป็นไปตามระเบียบสำนักนายกรัฐมนตรีว่าด้วยงานสารบรรณ พ.ศ. ๒๕๒๖

๒.๒ การเสนองานต่าง ๆ ให้ทุกส่วนส่งแฟ้มไว้ที่โต๊ะเอกสาร แล้วให้เจ้าพนักงานธุรการ หรือเจ้าหน้าที่ที่ได้รับมอบหมาย นำแฟ้มออกมาตรวจความถูกต้องแล้วเสนอให้ผู้บังคับบัญชาตามลำดับชั้น หากเกิดข้อผิดพลาดให้ทำเครื่องหมายไว้ และแจ้งกลับไปยังส่วนที่เสนองานมา เพื่อแก้ไขและนำเสนอใหม่

๒.๓ ให้เจ้าหน้าที่ธุรการ หรือเจ้าหน้าที่ที่ได้รับมอบหมายจากเจ้าหน้าที่ธุรการเข้าตรวจหนังสือสั่งการของกรมส่งเสริมการปกครองท้องถิ่นทุกวัน อย่างน้อยวันละ ๒ ครั้ง หากมีหนังสือสำคัญให้นำเรียนปลัดองค์การบริหารส่วนตำบลทราบ เพื่อสั่งการต่อไป และให้ตรวจสอบในเมนูข่าวประจำวันในเว็บไซต์ของกรมส่งเสริมการปกครองท้องถิ่น แล้วปรี้นข่าวที่คิดว่ามีส่วนสำคัญต่อองค์การบริหารส่วนตำบลมาปิดประกาศ

๒.๔ ให้ส่วนราชการทุกส่วนนำผลการปฏิบัติงาน และผลการปฏิบัติตามข้อสั่งการของผู้บังคับบัญชารายงานต่อที่ประชุมประจำเดือนทุกเดือน

๒.๕ การเดินทางไปราชการให้ทุกคนเขียนคำขออนุญาตในการเดินทางไปราชการทุกครั้ง ยกเว้นเดินทางไปราชการต่างจังหวัดตามหนังสือสั่งการให้ใช้บันทึกขออนุญาตพร้อมคำสั่งในการอนุญาตเดินทางไปราชการ

๒.๖ การเข้าร่วมการฝึกอบรมตามโครงการต่าง ๆ ให้เป็นไปตามหน้าที่ความรับผิดชอบ มาตรฐานกำหนดตำแหน่งของแต่ละบุคคล โดยคำนึงถึงความรู้ที่จะได้รับ สถานะการเงินการคลัง และรายงานผลการฝึกอบรมให้ทราบหลังจากเดินทางกลับพร้อมทั้งทำแบบแสดงเจตจำนงในการเข้าร่วมการฝึกอบรมหากโครงการหรือหลักสูตรนั้นมีค่าลงทะเบียนและรายงานผลให้ผู้บริหารทราบและจัดส่งให้เจ้าหน้าที่ฝ่ายบุคคลเก็บรวบรวมเป็นองค์ความรู้ต่อไป

๒.๗ ให้ทุกส่วนราชการดำเนินการถือปฏิบัติตามข้อสั่งการของผู้บังคับบัญชาอย่างเคร่งครัดที่ได้สั่งการลงไป และให้ปฏิบัติงานรวมทั้งรายงานผลการปฏิบัติภายในระยะเวลาที่กำหนด หากไม่ได้กำหนด

ระยะเวลาไว้ ให้ดำเนินการภายในระยะเวลา ๓ วันทำการ และให้ทุกส่วนราชการถือเป็นเรื่องสำคัญ หากไม่ดำเนินการถือว่ามีความผิดทางวินัย

๒.๘ ให้ทุกส่วนราชการที่ประสงค์จะขอข้อมูลต่าง ๆ ของแต่ละส่วนราชการอื่น ๆ ภายในองค์การบริหารส่วนตำบลเมืองเตา โดยให้ส่วนราชการที่ประสงค์จะขอข้อมูลต้องประสานกับส่วนราชการนั้น ๆ ก่อนล่วงหน้า และส่วนราชการที่ให้ข้อมูลได้ต้องดำเนินการให้ข้อมูลให้ชัดเจน ถูกต้อง ตามหลักฐานที่อยู่ในความรับผิดชอบ และให้แต่ละส่วนราชการที่รับผิดชอบได้รับความสะดวกจากข้อมูลนั้น ๆ เพื่อประกอบในการดำเนินงานขององค์การบริหารส่วนตำบลเมืองเตาด้วยความรวดเร็ว และเรียบร้อย เช่น การตรวจสอบเอกสารด้านการบริหารจัดการที่ดี ITA การจัดเตรียมเอกสารเพื่อรับตรวจงานต่าง ๆ เป็นต้น

๒.๙ การจัดทำควบคุมภายในขององค์การบริหารส่วนตำบลเมืองเตา ให้กำหนดส่งภายในวันที่ ๑ กันยายน ของทุกปีให้สำนักปลัดได้รวบรวมเพื่อตรวจสอบและรายงานให้ผู้บริหารและหน่วยงานที่เกี่ยวข้องทราบ

๒.๑๐ การจัดทำคำสั่งของส่วนราชการต่าง ๆ ที่เกี่ยวกับความรับผิดชอบในหน้าที่ของแต่ละบุคคลในสังกัดของส่วนราชการอื่นต้องแจ้งให้บุคคลนั้น ๆ ทราบก่อนล่วงหน้าไม่น้อยกว่า ๓ วัน และหากมีการปรับปรุงคำสั่งหน้าที่ความรับผิดชอบของเจ้าหน้าที่ในส่วนราชการต่าง ๆ ต้องแจ้งให้งานบุคลากรทราบเพื่อจะได้ดำเนินการปรับปรุงในคำสั่งรวมขององค์การบริหารส่วนตำบลเมืองเตาต่อไป

๒.๑๑ การเข้าร่วมพิธีการต่าง ๆ เช่น งานเฉลิมพระชนมพรรษา งานเฉลิมพระเกียรติของพระราชวงศ์ งาน/กิจกรรมต่าง ๆ ขององค์การบริหารส่วนตำบลเมืองเตาหน่วยงานภายนอกอื่น ๆ ให้พนักงานส่วนตำบลและพนักงานจ้างทุกคนเข้าร่วมกิจกรรม หากไม่ได้เข้าร่วมให้ชี้แจงเหตุผลให้ผู้บริหารทราบ

๒.๑๑. ให้พนักงานขององค์การบริหารส่วนตำบลเมืองเตาพนักงานส่วนตำบล พนักงานจ้าง ครู ถือปฏิบัติตามคำสั่งทุกคำสั่งที่ได้รับมอบหมายหน้าที่ต่าง ๆ โดยเคร่งครัด

### ๓. การดูแลความสะอาดและความเรียบร้อย

๓.๑ การดูแลความสะอาดและความเรียบร้อยภายในอาคารที่ทำการองค์การบริหารส่วนตำบลเมืองเตา และอาคารทุกอาคาร รวมทั้งห้องน้ำ ตลอดจนการจัดสถานที่ให้บริการผู้มาติดต่อราชการ ให้ภารโรง, แม่บ้าน รับผิดชอบ ภายใต้การกำกับดูแลของสำนักปลัดเป็นผู้รับผิดชอบ

๓.๒ การดูแลความสะอาดและความเรียบร้อยบริเวณภายนอกอาคาร ให้สำนักปลัดเป็นผู้กำกับดูแลและโดยให้ภารโรง, แม่บ้านหรือเจ้าหน้าที่ของสำนักปลัดองค์การบริหารส่วนตำบลเมืองเตา เป็นผู้ปฏิบัติงาน ยกเว้นในบางกรณีจะให้เจ้าหน้าที่ของส่วนอื่น ๆ เป็นผู้ปฏิบัติงานตามที่หัวหน้าร้องขอ

## **๖. การกำหนดการด้านการวางแผนและงบประมาณ**

### ๑. การวางแผนและงบประมาณ

๑.๑ การจัดทำงบประมาณรายจ่ายประจำปี ให้ส่วนราชการจัดส่งประมาณการรายรับและประมาณการรายจ่ายและให้กองคลังจัดทำประมาณการรายรับ-รายจ่าย และสถิติการรับ-จ่ายจริงย้อนหลังให้เจ้าหน้าที่งบประมาณตรวจสอบภายในวันที่ ๒๐ ของเดือนมิถุนายนของทุกปี

๑.๒ การโอน แก้ไข เปลี่ยนแปลงค่าชี้แจงในงบประมาณรายจ่ายประจำปี ให้แต่ละส่วนราชการตรวจสอบงบประมาณและจัดทำรายละเอียดการโอน แก้ไข เปลี่ยนแปลงค่าชี้แจงพร้อมเหตุผลในการโอน แก้ไข



เปลี่ยนแปลงคำชี้แจงให้เจ้าหน้าที่งบประมาณทราบก่อนล่วงหน้าไม่น้อยกว่า ๓ วันทำการ เพื่อดำเนินการขออนุมัติจากผู้บริหารหรือสภาท้องถิ่น

๑.๓ การจัดทำแผนดำเนินงานให้ส่วนราชการต่าง ๆ จัดส่งแผนดำเนินงานของแต่ละส่วนราชการส่งให้นักวิเคราะห์นโยบายและแผนภายในเดือนตุลาคมของทุกปีเพื่อดำเนินการจัดทำแผนดำเนินงานขององค์การบริหารส่วนตำบลเมืองเตาให้แล้วเสร็จภายในเดือนธันวาคมของทุกปีและประชาสัมพันธ์ให้ส่วนราชการอื่นทราบโดยทั่วไป

๑.๔ การจัดทำแผนสามปี ให้ส่วนราชการต่าง ๆ จัดส่งแผนงานหรือโครงการพร้อมรายละเอียดของแต่ละส่วนราชการ จัดส่งให้นักวิเคราะห์นโยบายและแผนภายในเดือนมีนาคมเพื่อดำเนินการในการรวบรวมจัดทำแผนพัฒนาสามปีขององค์การบริหารส่วนตำบลเมืองเตาให้แล้วเสร็จพร้อมประชาสัมพันธ์ให้ส่วนราชการอื่น ๆ ทราบภายในเดือนพฤษภาคมของทุกปี

### ๗. การกำหนดการดำเนินงานด้านกฎหมาย คดีความ

การจัดทำคำชี้แจงข้อทักท้วง หรือด้านกฎหมายต่าง ๆ ให้ส่วนราชการที่มีหน้าที่รับผิดชอบโดยตรงตรวจสอบชี้แจงรายละเอียดแก่หน่วยงานภายนอกเป็นการเบื้องต้นก่อน หากไม่สามารถชี้แจงรายละเอียดได้จึงส่งเอกสารประกอบเรื่อง ๆ นั้นให้แก่งานนิติกรและกฎหมายเพื่อพิจารณาในลำดับต่อไป ทั้งนี้ การจะต้องจัดส่งเอกสารต่าง ๆ เพื่อประกอบในการชี้แจงหน่วยงานภายนอกให้แก่งานนิติกรและกฎหมายตรวจสอบไม่น้อยกว่า ๓ วันทำการ

### ๘. การรับเรื่องราวร้องเรียนและร้องทุกข์ของประชาชน

๑. การรับเรื่องราวร้องเรียนและร้องทุกข์ให้
  - งานธุรการรับเรื่อง แจ้งรายละเอียดให้สำนักงานปลัดและกองช่างทราบโดยเร่งด่วนและรายงานผู้บริหารทราบภายใน ๑ วันทำการ
  - งานป้องกันและบรรเทาสาธารณภัย สำนักปลัด และกองช่างเข้าดำเนินการตรวจสอบ และรายงานผู้บริหารพิจารณาสั่งการ ภายใน ๓ วันทำการนับจากวันรับเรื่องดังกล่าว
  - หากต้องดำเนินการเร่งด่วน ให้งานป้องกันและบรรเทาสาธารณภัย สำนักปลัดติดตามเอกสาร และรวบรวมส่งให้งานพัสดุดำเนินการตามระเบียบภายใน ๓ วันทำการ
  - หากต้องดำเนินการป้องกันและซ่อมแซมปกติ ให้กองช่าง ดำเนินการติดตามเอกสาร และรวบรวมส่งให้งานพัสดุดำเนินการตามระเบียบภายใน ๕ วันทำการ
  - แจ้งผลการดำเนินการให้ผู้ร้องเรียนและร้องทุกข์ทราบภายใน ๑ วันทำการ

## ๙. การเบิกจ่ายเงินงบประมาณ เงินนอกงบประมาณ

### ๑.๑ จัดทำโครงการตามข้อบัญญัติ

- กรณีจัดทำโครงการให้ส่งบันทึกดำเนินการให้กองคลังภายใน ๑๐ วันทำการ
- เอกสารที่ต้องแนบ
  - โครงการ
  - บันทึกจัดหาพัสดุ
  - ระเบียบหนังสือสั่งการที่เกี่ยวข้อง
  - พัสดุดำเนินตามขั้นตอนตามระเบียบฯ
  - ส่งเอกสารเบิกจ่ายภายใน ๓ วันหลังตรวจรับพัสดุ
- ส่วนราชการผู้เบิกส่งรูปถ่าย/รายชื่อผู้ร่วมงานและเอกสารที่เกี่ยวข้องประกอบการเบิกจ่ายหลังเสร็จสิ้นโครงการภายใน ๕ วันทำการ
- กองคลังตรวจรับเอกสาร (ถูกต้องครบถ้วน) เบิกจ่ายภายใน ๓ วันนับถัดจากวันรับฎีกา
- กองคลังตรวจรับเอกสาร (ไม่ครบถ้วน) ส่งคืนแก้ไข เบิกจ่ายภายใน ๓ วัน หลังตรวจสอบแล้วครบถ้วนถูกต้อง

### ๑.๒ การยืมเงินตามโครงการ

- ส่งโครงการเอกสารต้นเรื่องทั้งหมดให้กองคลัง ก่อนวันที่จะใช้เงินไม่น้อยกว่า ๕ วันทำการ นอกจากกรณีเร่งด่วน
- จัดทำบันทึกยืมเงินตามแบบ/จัดทำสัญญายืมกำหนดส่งใช้ภายใน ๓๐ วันนับจากวันที่ได้รับเงิน
- กองคลังตรวจรับเอกสารถูกต้องครบถ้วนเบิกจ่ายภายใน ๓ วันทำการ นับถัดจากวันรับฎีกาหรือเร็วกว่านี้ก่อนดำเนินโครงการ
- หลังจากดำเนินการโครงการเสร็จสิ้นภายใน ๓๐ วัน นับจากวันที่ได้รับเงินตามสัญญายืม
- ส่งเอกสารตามรายการดังนี้
  - บันทึกส่งใช้เงินยืมพร้อมถ่ายเอกสารโครงการแนบเรื่อง
  - ใบเสร็จรับเงิน
  - ภาพถ่าย/รายชื่อผู้ร่วมงาน
  - กรณีมีเงินเหลือจ่ายจากโครงการบันทึกส่งใช้เงินสด

### ๑.๓ การเบิกค่าวิทยากร

- หนังสือเชิญวิทยากร
- หนังสือตอบรับจากวิทยากร
- เอกสารการปฏิบัติงานของวิทยากร
- ภาพถ่าย/รายชื่อผู้ร่วมงานโครงการ

- ใบเสร็จรับเงิน
- สำเนาบัตรประชาชนวิทยาการ
- บันทึกส่งใช้เงินยืมพร้อมถ่ายเอกสารโครงการแนบเรื่องส่งใช้เงินยืม

#### ๑.๔ การเบิกเงินรางวัล

- ใบสำคัญรับเงิน
- ผลการแข่งขัน
- รายชื่อนักกีฬาที่ร่วมแข่งขันกีฬาแต่ละประเภทที่รับรางวัล
- ภาพถ่าย/รายชื่อนครบถ้วนตามโครงการ
- บันทึกส่งใช้เงินยืม/พร้อมถ่ายเอกสารโครงการแนบเรื่องส่งใช้เงินยืม

#### ๑.๕ การยืมเงินค่าลงทะเบียน/ค่าเดินทางราชการ

- จัดทำบันทึกยืมเงิน
- ส่งเอกสารต้นเรื่องทั้งหมดพร้อมคำสั่งให้กองคลังก่อนจะใช้เงินไม่น้อยกว่า

๕ วันทำการ นอกจากกรณีเร่งด่วน

- จัดทำสัญญายืมกำหนดส่งใช้ภายใน ๑๕ วันนับจากวันที่กลับมาถึง
- กองคลังตรวจรับเอกสารตั้งฎีกาเบิกจ่ายภายใน ๓ วันนับจากวันรับ

ฎีกา

- ครบกำหนดส่งใช้เงินยืม
- จัดทำบันทึกส่งใช้เงินยืม
- ส่งเอกสารรายงานการเดินทางทั้งหมดพร้อมใบสำคัญรับเงิน
- ถ่ายเอกสารต้นเรื่องแนบ

#### ๑.๖ การงานโครงการก่อสร้าง

- งบประมาณจากข้อบัญญัติ
- ส่งแบบแปลนพร้อมบันทึกโครงการ
- บันทึกขออนุมัติจัดหาพัสดุส่งกองคลัง
- พัสดุดำเนินการขออนุมัติแต่งตั้งคณะกรรมการกำหนดราคากลางภายใน

๕ วันทำการ

- คณะกรรมการกำหนดราคากลางรายงานผลการกำหนดราคากลางให้พัสดุ
- พัสดुरายงานขอซื้อจ้างภายใน ๑๐ วันนับจากคณะกรรมการกำหนดราคา

กลางเสร็จสิ้น

- พัสดุดำเนินการเอกสารสอบราคาประกาศสอบราคาขายแบบ ๑๐ วันทำการ
- คณะกรรมการเปิดซอง ๑ วัน
- คณะกรรมการรายงานผลการเปิดซองสอบราคา
- พัสดุดำเนินการรายงานผลการสอบราคาเสนอหัวหน้าพัสดุ/นายกอนุมัติภายใน

๓ วัน

- นายกอนุมัติ
- ส่งหนังสือเรียกผู้ชนะทำสัญญาภายใน ๗ วัน
- พัสดุดำเนินการสัญญาจ้าง

- พัสดุส่งสำเนาสัญญาจ้างให้กองช่างดำเนินการ
- ผู้รับจ้างส่งมอบงาน
- กองช่างรายงานผลการควบคุมงาน ให้ประธานกรรมการตรวจรับงานจ้าง ทราบ และเสนอให้ผู้บริหารทราบทุกวันทำการ พร้อมจัดส่งให้งานพัสดุ รวบรวมเพื่อดำเนินการเบิกจ่ายต่อไป
- กองช่างจัดทำบันทึกส่งภาพถ่าย/รายงานผลการดำเนินงานตามโครงการให้ พัสดุภายใน ๓ วันนับจากงานแล้วเสร็จตามสัญญา
- พัสดุแจ้งคณะกรรมการตรวจรับงานจ้างตรวจรับงานภายใน ๓ วันนับจากที่ นายกทราบ
- คณะกรรมการตรวจรับงานจ้างตรวจรับงานจ้างเรียบร้อยตามแบบ
- พัสดुरายงานการตรวจรับงานให้ผู้บริหารทราบ
- รวบรวมเอกสารการตรวจรับงานทั้งหมดให้หน่วยงานเจ้าของงบประมาณ วางฎีกาและจัดส่งเอกสารให้กองคลังภายใน ๑ วันทำการ
- กองคลังตรวจสอบเอกสาร (เอกสารครบถ้วน) เบิกจ่ายภายใน ๓ วัน
- กองคลังตรวจสอบเอกสาร (เอกสารไม่ครบถ้วน) ส่งคืนแก้ไข เบิกจ่าย ภายใน ๓ วัน หลังตรวจรับเอกสารถูกต้อง

#### ๑.๗ การจ่ายขาดเงินสะสม

- เมื่อสภามีมติเพื่ออนุมัติการจ่ายขาดเงินสะสมให้นำเอกสารทั้งหมดพร้อม วาระการประชุมสภาให้แก่งานพัสดุ
- พัสดุดำเนินการตามระเบียบกระทรวงมหาดไทยว่าด้วยการพัสดุของหน่วย การบริหารราชการส่วนท้องถิ่น พ.ศ. ๒๕๓๕ และแก้ไขเพิ่มเติม (ฉบับที่ ๙) พ.ศ. ๒๕๕๓

#### ๑.๘ การจ่ายเงินอุดหนุนหน่วยงานอื่น

- ให้กองคลังติดตามรายงานผลการดำเนินงานหลังเสร็จสิ้นโครงการภายใน ๓๐ วัน
- กองคลังจัดทำรายงานตามแบบที่กำหนดรายงานให้ สตง.ภายในกำหนด
- ตรวจสอบความถูกต้องและรายงานผู้บริหารทราบ

### ๑๐. การขอรับการสงเคราะห์ผู้ป่วยเอดส์

#### หลักเกณฑ์ วิธีการ เงื่อนไข (ถ้ามี) ในการยื่นคำขอ และในการพิจารณาอนุญาต

ระเบียบกระทรวงมหาดไทยว่าด้วยการจ่ายเงินสงเคราะห์เพื่อการยังชีพขององค์กรปกครองส่วนท้องถิ่น พ.ศ. ๒๕๔๘ กำหนดให้ผู้ป่วยเอดส์ที่มีคุณสมบัติครบถ้วนตามระเบียบฯ และมีความประสงค์จะขอรับการสงเคราะห์ ให้ยื่นคำขอต่อผู้บริหารท้องถิ่นที่ตนมีผู้ล้าเนาอยู่กรณีไม่สามารถเดินทางมายื่นคำขอรับการสงเคราะห์ด้วยตนเอง ได้จะมอบอำนาจให้ผู้อุปการะมาดำเนินการก็ได้

**หลักเกณฑ์**

ผู้มีสิทธิจะได้รับเงินสงเคราะห์ต้องเป็นผู้มีคุณสมบัติและไม่มีลักษณะต้องห้ามดังต่อไปนี้

๑. เป็นผู้ป่วยเอดส์ที่แพทย์ได้รับรองและทำการวินิจฉัยแล้ว
๒. มีภูมิลำเนาอยู่ในเขตพื้นที่องค์กรปกครองส่วนท้องถิ่น

๓. มีรายได้ไม่เพียงพอแก่การยังชีพหรือถูกทอดทิ้งหรือขาดผู้อุปการะเลี้ยงดูหรือไม่สามารถประกอบอาชีพเลี้ยงตนเองได้ในการขอรับการสงเคราะห์ผู้ป่วยเอดส์ผู้ป่วยเอดส์ที่ได้รับความเดือดร้อนกว่าหรือผู้ที่มีปัญหาซ้ำซ้อนหรือผู้ที่อยู่อาศัยอยู่ในพื้นที่ห่างไกลทุรกันดารยากต่อการเข้าถึงบริการของรัฐเป็นผู้ได้รับการพิจารณาก่อน

**วิธีการ**

๑. ผู้ป่วยเอดส์ยื่นคำขอตามแบบพร้อมเอกสารหลักฐานต่อองค์กรปกครองส่วนท้องถิ่นที่ทำการองค์กรปกครองส่วนท้องถิ่นด้วยตนเองหรือมอบอำนาจให้ผู้อุปการะมาดำเนินการก็ได้

๒. ผู้ป่วยเอดส์รับการตรวจสภาพความเป็นอยู่คุณสมบัติว่าสมควรได้รับการสงเคราะห์หรือไม่โดยพิจารณาจากความเดือดร้อนเป็นผู้ที่มีปัญหาซ้ำซ้อนหรือเป็นผู้ที่อาศัยอยู่ในพื้นที่ห่างไกลทุรกันดารยากต่อการเข้าถึงบริการของรัฐ

๓. กรณีผู้ป่วยเอดส์ที่ได้รับเบี้ยยังชีพย้ายที่อยู่ถือว่าขาดคุณสมบัติตามนัยแห่งระเบียบต้องไปยื่นความประสงค์ต่อองค์กรปกครองส่วนท้องถิ่นแห่งใหม่ที่ตนย้ายไปเพื่อพิจารณาใหม่

**ช่องทางการให้บริการ**

<p><b>สถานที่ให้บริการ</b> ที่ทำการองค์การบริหารส่วนตำบลเมืองเตา/ติดต่อด้วยตนเอง ณ หน่วยงาน (หมายเหตุ: (ขึ้นทะเบียนได้ทั้งเดือน)</p>	<p><b>ระยะเวลาเปิดให้บริการ (ไม่เว้นวันหยุดราชการ)</b> ตั้งแต่เวลา ๐๘:๓๐ - ๑๖:๓๐ น.</p>
--	---

**ขั้นตอน ระยะเวลา และส่วนงานที่รับผิดชอบ**

ระยะเวลาในการดำเนินการรวม : ๑๓ วัน

ลำดับ	ขั้นตอน	ระยะเวลา
๑)	<p><b>การตรวจสอบเอกสาร</b> ผู้ที่ประสงค์จะขอรับการสงเคราะห์หรือผู้รับมอบอำนาจยื่นคำขอพร้อมเอกสารหลักฐานและเจ้าหน้าที่ตรวจสอบคำร้องขอลงทะเบียนและเอกสารหลักฐานประกอบ (หมายเหตุ: ๑. ระยะเวลา : ๑๕ นาที (ระบุระยะเวลาจริง) ๒. หน่วยงานผู้รับผิดชอบคือ กองสวัสดิการสังคมองค์การบริหารส่วนตำบลเมืองเตา)</p>	๑๕ นาที
๒)	<p><b>การพิจารณา</b> ออกใบนัดหมายตรวจสภาพความเป็นอยู่และคุณสมบัติ (หมายเหตุ: ๑. ระยะเวลา : ๑๕ นาที (ระบุระยะเวลาที่ให้บริการจริง) ๒. หน่วยงานผู้รับผิดชอบคือ กองสวัสดิการสังคมองค์การบริหารส่วนตำบลเมืองเตา)</p>	๑๕ นาที
๓)	<p><b>การพิจารณา</b></p>	๓ วัน

ลำดับ	ขั้นตอน	ระยะเวลา
	ตรวจสอบสภาพความเป็นอยู่และคุณสมบัติของผู้ที่ประสงค์รับการสงเคราะห์ (หมายเหตุ: (๑. ระยะเวลา : ไม่เกิน ๓ วันนับจากได้รับคำขอ (ระบุระยะเวลาที่ให้บริการจริง) ๒. หน่วยงานผู้รับผิดชอบคือ กองสวัสดิการสังคมองค์การบริหารส่วนตำบลเมืองเตา)	
๔)	<b>การพิจารณา</b> จัดทำทะเบียนประวัติพร้อมเอกสารหลักฐานประกอบความเห็นเพื่อเสนอผู้บริหารพิจารณา (หมายเหตุ: (๑. ระยะเวลา : ไม่เกิน ๒ วันนับจากการออกตรวจสอบสภาพความเป็นอยู่ (ระบุระยะเวลาที่ให้บริการจริง) ๒. หน่วยงานผู้รับผิดชอบคือ กองสวัสดิการสังคมองค์การบริหารส่วนตำบลเมืองเตา)	๒ วัน
๕)	<b>การพิจารณา</b> พิจารณาอนุมัติ (หมายเหตุ: (๑. ระยะเวลา : ไม่เกิน ๗ วันนับแต่วันที่ยื่นคำขอ (ระบุระยะเวลาที่ให้บริการจริง) ๒. ผู้รับผิดชอบคือผู้บริหารองค์กรปกครองส่วนท้องถิ่น ๓. กรณีมีข้อขัดข้องเกี่ยวกับการพิจารณาได้แก่สภาพความเป็นอยู่คุณสมบัติหรือข้อจำกัดด้านงบประมาณจะแจ้งเหตุขัดข้องที่สามารถให้การสงเคราะห์ให้ผู้ขอทราบไม่เกินระยะเวลาที่กำหนด)	๗ วัน

รายการเอกสาร หลักฐานประกอบ

ลำดับ	ชื่อเอกสาร จำนวน และรายละเอียดเพิ่มเติม (ถ้ามี)
๑)	บัตรประจำตัวประชาชนหรือบัตรอื่นที่ออกให้โดยหน่วยงานของรัฐที่มีรูปถ่ายพร้อมสำเนา ฉบับจริง           ๑       ชุด สำเนา                ๑       ชุด หมายเหตุ-
๒)	ทะเบียนบ้านพร้อมสำเนา ฉบับจริง           ๑       ชุด สำเนา                ๑       ชุด หมายเหตุ-
๓)	สมุดบัญชีเงินฝากธนาคารพร้อมสำเนา (กรณีที่ผู้ขอรับเงินเบี้ยยังชีพผู้ประสงค์ขอรับเงินเบี้ยยังชีพผู้สูงอายุประสงค์ขอรับเงินเบี้ยยังชีพผู้สูงอายุผ่านธนาคาร) ฉบับจริง           ๑       ชุด สำเนา                ๑       ชุด
๔)	หนังสือมอบอำนาจ (กรณีมอบอำนาจให้ดำเนินการแทน) ฉบับจริง           ๑       ฉบับ
๕)	บัตรประจำตัวประชาชนหรือบัตรอื่นที่ออกให้โดยหน่วยงานของรัฐที่มีรูปถ่ายพร้อมสำเนาของผู้รับมอบอำนาจ (กรณีมอบอำนาจให้ดำเนินการแทน) ฉบับจริง           ๑       ชุด สำเนา                ๑       ชุด หมายเหตุ-

ลำดับ	ชื่อเอกสาร จำนวน และรายละเอียดเพิ่มเติม (ถ้ามี)
๖)	สมุดบัญชีเงินฝากธนาคารพร้อมสำเนาของผู้รับมอบอำนาจ (กรณีที่ผู้ขอรับเงินเบี้ยยังชีพผู้ประสงค์ขอรับเงินเบี้ยยังชีพผู้สูงอายุประสงค์ขอรับเงินเบี้ยยังชีพผู้สูงอายุผ่านธนาคารของผู้รับมอบอำนาจ) ฉบับจริง           ๑   ชุด สำเนา                ๑   ชุด หมายเหตุ-

**ช่องทางการร้องเรียน แนะนำบริการ**

ลำดับ	ช่องทางการร้องเรียน / แนะนำบริการ
๑)	สำนักงานปลัดองค์การบริหารส่วนตำบลเมืองเตา (หมายเหตุ: (๐๔๓๙๙๒๒๔๗) www.muangtao.go.th

**๑๑. การลงทะเบียนและยื่นคำขอรับเงินเบี้ยความพิการ**

**หลักเกณฑ์ วิธีการ เงื่อนไข (ถ้ามี) ในการยื่นคำขอ และในการพิจารณาอนุญาต**

ระเบียบกระทรวงมหาดไทยว่าด้วยหลักเกณฑ์การจ่ายเงินเบี้ยความพิการให้คนพิการขององค์กรปกครองส่วนท้องถิ่น พ.ศ.๒๕๕๓ กำหนดให้ภายในเดือนพฤศจิกายนของทุกปี ให้คนพิการลงทะเบียนและยื่นคำขอรับเงินเบี้ยความพิการ ในปีงบประมาณถัดไป ณ ที่ทำการองค์กรปกครองส่วนท้องถิ่นที่ตนมีภูมิลำเนาหรือสถานที่ที่องค์กรปกครองส่วนท้องถิ่นกำหนดหลักเกณฑ์

ผู้มีสิทธิจะได้รับเงินเบี้ยความพิการต้องเป็นผู้มีคุณสมบัติและไม่มีลักษณะต้องห้ามดังต่อไปนี้

๑. มีสัญชาติไทย
๒. มีภูมิลำเนาอยู่ในเขตองค์กรปกครองส่วนท้องถิ่นตามทะเบียนบ้าน
๓. มีบัตรประจำตัวคนพิการตามกฎหมายว่าด้วยการส่งเสริมการคุณภาพชีวิตคนพิการ
๔. ไม่เป็นบุคคลซึ่งอยู่ในความอุปการของสถานสงเคราะห์ของรัฐ

ในการยื่นคำขอลงทะเบียนรับเงินเบี้ยความพิการคนพิการหรือผู้ดูแลคนพิการจะต้องแสดงความประสงค์ขอรับเงินเบี้ยความพิการโดยรับเงินสดด้วยตนเองหรือโอนเงินเข้าบัญชีเงินฝากธนาคารในนามคนพิการหรือผู้ดูแลคนพิการผู้แทนโดยชอบธรรมผู้พิทักษ์ผู้อนุบาลแล้วแต่กรณี

ในกรณีที่คนพิการเป็นผู้เยาว์ซึ่งมีผู้แทนโดยชอบคนเสมือนไร้ความสามารถหรือคนไร้ความสามารถให้ผู้แทนโดยชอบธรรมผู้พิทักษ์หรือผู้อนุบาลแล้วแต่กรณียื่นคำขอแทนโดยแสดงหลักฐานการเป็นผู้แทนดังกล่าว

**วิธีการ**

๑. คนพิการที่จะมีสิทธิรับเงินเบี้ยความพิการในปีงบประมาณถัดไปให้คนพิการหรือผู้ดูแลคนพิการผู้แทนโดยชอบธรรมผู้พิทักษ์ผู้อนุบาลแล้วแต่กรณียื่นคำขอตามแบบพร้อมเอกสารหลักฐานต่อองค์กรปกครองส่วนท้องถิ่น ณ สถานที่และภายในระยะเวลาที่องค์กรปกครองส่วนท้องถิ่นประกาศกำหนด

๒. กรณีคนพิการที่ได้รับเงินเบี้ยความพิการจากองค์กรปกครองส่วนท้องถิ่นในปีงบประมาณที่ผ่านมาให้ถือว่าเป็นผู้ได้ลงทะเบียนและยื่นคำขอรับเบี้ยความพิการตามระเบียบนี้แล้ว

๓. กรณีคนพิการที่มีสิทธิได้รับเบี้ยความพิการได้ย้ายที่อยู่และยังประสงค์ประสงค์จะรับเงินเบี้ยความพิการต่อไปแจ้งต่อองค์กรปกครองส่วนท้องถิ่นแห่งใหม่ที่ตนย้ายไป

### ช่องทางการให้บริการ

<b>สถานที่ให้บริการ</b> ที่ทำการองค์การบริหารส่วนตำบลเมืองเตา/ติดต่อด้วยตนเอง ณ หน่วยงาน(หมายเหตุ: (ระยะเวลาเปิดให้บริการ ๑ - ๓๐ พฤศจิกายนของทุกปี))	<b>ระยะเวลาเปิดให้บริการ</b> (ไม่เว้นวันหยุดราชการ) ตั้งแต่เวลา ๐๘:๓๐ - ๑๖:๓๐ น.
--	---

### ขั้นตอน ระยะเวลา และส่วนงานที่รับผิดชอบ

ระยะเวลาในการดำเนินการรวม : ๓๐ นาที

ลำดับ	ขั้นตอน	ระยะเวลา	ส่วนที่รับผิดชอบ
๑)	<b>การตรวจสอบเอกสาร</b> ผู้ที่ประสงค์จะขอรับเบี้ยความพิการในปีงบประมาณถัดไปหรือผู้รับมอบอำนาจยื่นคำขอพร้อมเอกสารหลักฐานและเจ้าหน้าที่ตรวจสอบคำร้องขอลงทะเบียนและเอกสารหลักฐานประกอบ (หมายเหตุ:(๑. ระยะเวลา : ๒๐ นาที (ระบุระยะเวลาที่ให้บริการจริง) ๒. หน่วยงานผู้รับผิดชอบคือ กองสวัสดิการสังคมองค์การบริหารส่วนตำบลเมืองเตา)	๒๐ นาที	กรมส่งเสริมการปกครองท้องถิ่น
๒)	<b>การพิจารณา</b> ออกใบรับลงทะเบียนตามแบบยื่นคำขอลงทะเบียนให้ผู้ขอลงทะเบียน (หมายเหตุ: (๑. ระยะเวลา : ๑๐ นาที (ระบุระยะเวลาที่ให้บริการ	๑๐ นาที	กรมส่งเสริมการปกครองท้องถิ่น



ลำดับ	ขั้นตอน	ระยะเวลา	ส่วนที่รับผิดชอบ
	จริง) ๒. หน่วยงานผู้รับผิดชอบคือ กองสวัสดิการสังคมองค์การบริหารส่วนตำบลเมืองเตา)		

รายการเอกสาร หลักฐานประกอบ

ลำดับ	ชื่อเอกสาร จำนวน และรายละเอียดเพิ่มเติม (ถ้ามี)
๑)	บัตรประจำตัวคนพิการตามกฎหมายว่าด้วยการส่งเสริมการคุณภาพชีวิตคนพิการ พร้อมสำเนาฉบับจริง ๑ ชุด สำเนา ๑ ชุด หมายเหตุ-พร้อมรับรองสำเนาถูกต้อง
๒)	ทะเบียนบ้านพร้อมสำเนาฉบับจริง ๑ ชุด สำเนา ๑ ชุด หมายเหตุ-หมายเหตุ-พร้อมรับรองสำเนาถูกต้อง
๓)	สมุดบัญชีเงินฝากธนาคารพร้อมสำเนา (กรณีและผู้ขอรับเงินเบี้ยความพิการประสงค์ขอรับเงินเบี้ยยังชีพผู้สูงอายุผ่านธนาคาร) ฉบับจริง ๑ ชุด สำเนา ๑ ชุด หมายเหตุ-หมายเหตุ-พร้อมรับรองสำเนาถูกต้อง
๔)	บัตรประจำตัวประชาชนหรือบัตรอื่นที่ออกโดยหน่วยงานของรัฐที่มีรูปถ่ายพร้อมสำเนาของผู้ดูแลคนพิการผู้แทนโดยชอบธรรมผู้พิทักษ์ผู้อนุบาลแล้วแต่กรณี (กรณียื่นคำขอแทน) ฉบับจริง ๑ ชุด สำเนา ๑ ชุด หมายเหตุ-หมายเหตุ-พร้อมรับรองสำเนาถูกต้อง
๕)	สมุดบัญชีเงินฝากธนาคารพร้อมสำเนาของผู้ดูแลคนพิการผู้แทนโดยชอบธรรมผู้พิทักษ์ผู้อนุบาลแล้วแต่กรณี (กรณีที่คนพิการเป็นผู้เยาว์ซึ่งมีผู้แทนโดยชอบคนเสมือนไร้ความสามารถหรือคนไร้ความสามารถให้ผู้แทนโดยชอบธรรมผู้พิทักษ์หรือผู้อนุบาลแล้วแต่กรณีการยื่นคำขอแทนต้องแสดงหลักฐานการเป็นผู้แทนดังกล่าว) ฉบับจริง ๑ ชุด สำเนา ๑ ชุด หมายเหตุ-พร้อมรับรองสำเนาถูกต้อง

ช่องทางการร้องเรียน แนะนำบริการ

ลำดับ	ช่องทางการร้องเรียน / แนะนำบริการ
๑)	สำนักปลัดองค์การบริหารส่วนตำบลเมืองเตา (หมายเลข: ๐๔๓๙๙๒๒๔๗) <a href="http://www.muangtao.go.th">www.muangtao.go.th</a>

**๑๒. การลงทะเบียนและยื่นคำขอรับเงินเบี้ยยังชีพ**

**หลักเกณฑ์ วิธีการ เงื่อนไข (ถ้ามี) ในการยื่นคำขอ และในการพิจารณาอนุญาต**

ระเบียบกระทรวงมหาดไทยว่าด้วยหลักเกณฑ์การจ่ายเงินเบี้ยยังชีพผู้สูงอายุขององค์กรปกครองส่วนท้องถิ่น พ.ศ. ๒๕๕๒ กำหนดให้ภายในเดือนพฤศจิกายนของทุกปี ให้ผู้ที่มีอายุครบหกสิบปีบริบูรณ์ขึ้นไปในปีงบประมาณถัดไป และมีคุณสมบัติครบถ้วนมาลงทะเบียนและยื่นคำขอรับเงินเบี้ยยังชีพผู้สูงอายุด้วยตนเอง ต่อองค์กรปกครองส่วนท้องถิ่นที่ตนมีภูมิลำเนา ณ สำนักงานขององค์กรปกครองส่วนท้องถิ่นหรือสถานที่ที่องค์กรปกครองส่วนท้องถิ่นกำหนด

**หลักเกณฑ์**

๑. มีสัญชาติไทย
๒. มีภูมิลำเนาอยู่ในเขตองค์กรปกครองส่วนท้องถิ่นตามทะเบียนบ้าน
๓. มีอายุหกสิบปีบริบูรณ์ขึ้นไปซึ่งได้ลงทะเบียนและยื่นคำขอรับเงินเบี้ยยังชีพผู้สูงอายุต่อ

องค์กรปกครองส่วนท้องถิ่น

๔. ไม่เป็นผู้ได้รับสวัสดิการหรือสิทธิประโยชน์อื่นใดจากหน่วยงานภาครัฐรัฐวิสาหกิจหรือองค์กรปกครองส่วนท้องถิ่น ได้แก่ผู้รับบำนาญเบี้ยหวัดบำนาญพิเศษหรือเงินอื่นใดในลักษณะเดียวกัน ผู้สูงอายุที่อยู่ในสถานสงเคราะห์ของรัฐหรือองค์กรปกครองส่วนท้องถิ่น ผู้ได้รับเงินเดือนค่าตอบแทนรายได้ประจำหรือผลประโยชน์อย่างอื่นที่รัฐหรือองค์กรปกครองส่วนท้องถิ่นจัดให้เป็นประจำ ยกเว้นผู้พิการและผู้ป่วยเอดส์ตาม

ระเบียบกระทรวงมหาดไทยว่าด้วยการจ่ายเงินสงเคราะห์เพื่อการยังชีพขององค์กรปกครองส่วนท้องถิ่น พ.ศ. ๒๕๔๘

**ในการยื่นคำขอรับลงทะเบียนรับเงินเบี้ยยังชีพผู้สูงอายุผู้สูงอายุจะต้องแสดงความประสงค์ขอรับเงินเบี้ยยังชีพผู้สูงอายุโดยวิธีใดวิธีหนึ่งดังต่อไปนี้**

๑. รับเงินสดด้วยตนเองหรือรับเงินสดโดยบุคคลที่ได้รับมอบอำนาจจากผู้มีสิทธิ
๒. โอนเงินเข้าบัญชีเงินฝากธนาคารในนามผู้มีสิทธิหรือโอนเงินเข้าบัญชีเงินฝากธนาคารในนามบุคคลที่ได้รับมอบอำนาจจากผู้มีสิทธิ

**วิธีการ**

๑. ผู้ที่จะมีสิทธิรับเงินเบี้ยยังชีพผู้สูงอายุในปีงบประมาณถัดไป ยื่นคำขอตามแบบพร้อมเอกสารหลักฐานต่อองค์กรปกครองส่วนท้องถิ่น ณ สถานที่และภายในระยะเวลาที่องค์กรปกครองส่วนท้องถิ่นประกาศ กำหนดด้วยตนเองหรือมอบอำนาจให้ผู้อื่นดำเนินการได้

๒. กรณีผู้สูงอายุที่ได้รับเงินเบี้ยยังชีพผู้สูงอายุจากองค์กรปกครองส่วนท้องถิ่นในปีงบประมาณที่ผ่านมาให้ถือว่าเป็นผู้ได้ลงทะเบียนและยื่นคำขอรับเบี้ยยังชีพผู้สูงอายุตามระเบียบนี้แล้ว

๓. กรณีผู้สูงอายุที่มีสิทธิได้รับเบี้ยยังชีพย้ายที่อยู่และยังประสงค์จะรับเงินเบี้ยยังชีพผู้สูงอายุต้องไปแจ้งต่อองค์กรปกครองส่วนท้องถิ่นแห่งใหม่ที่ตนย้ายไป

**ช่องทางการให้บริการ**

<p><b>สถานที่ให้บริการ</b></p> <p>ที่ทำการองค์การบริหารส่วนตำบลเมืองเตา /ติดต่อด้วยตนเอง ณ หน่วยงาน (หมายเหตุ: (ระยะเวลาเปิดให้บริการ ๑ - ๓๐ พฤศจิกายนของ ทุกปี)</p>	<p><b>ระยะเวลาเปิดให้บริการ</b></p> <p>(ไม่เว้นวันหยุดราชการ) ตั้งแต่เวลา ๐๘:๓๐ - ๑๖:๓๐ น.</p>
--	--

**ขั้นตอน ระยะเวลา และส่วนงานที่รับผิดชอบ**

ระยะเวลาในการดำเนินการรวม :๓๐ นาที

ลำดับ	ขั้นตอน	ระยะเวลา	ส่วนที่รับผิดชอบ
๑)	<p><b>การตรวจสอบเอกสาร</b></p> <p>ผู้ที่ประสงค์จะขอรับเบี้ยยังชีพผู้สูงอายุในปีงบประมาณถัดไป หรือผู้รับมอบอำนาจยื่นคำขอพร้อมเอกสารหลักฐานและเจ้าหน้าที่ตรวจสอบคำร้องขอลงทะเบียนและเอกสารหลักฐานประกอบ (หมายเหตุ: (๑. ระยะเวลา : ๒๐ นาที (ระบุระยะเวลาที่ให้บริการจริง) ๒. หน่วยงานผู้รับผิดชอบคือ กองสวัสดิการสังคมองค์การบริหารส่วนตำบลเมืองเตา)</p>	๒๐ นาที	กรมส่งเสริมการปกครองท้องถิ่น

ลำดับ	ขั้นตอน	ระยะเวลา	ส่วนที่รับผิดชอบ
๒)	<p><b>การพิจารณา</b></p> <p>ออกใบรับลงทะเบียนตามแบบยื่นคำขอลงทะเบียนให้ ผู้ลงทะเบียนหรือผู้รับมอบอำนาจ (หมายเหตุ: (๑. ระยะเวลา : ๑๐ นาที (ระบุระยะเวลาที่ ให้บริการจริง)</p> <p>๒. หน่วยงานผู้รับผิดชอบคือ กองสวัสดิการสังคมองค์การ บริหารส่วนตำบลเมืองเตา)</p>	๑๐ นาที	กรมส่งเสริมการ ปกครองท้องถิ่น

**รายการเอกสาร หลักฐานประกอบ**

ลำดับ	ชื่อเอกสาร จำนวน และรายละเอียดเพิ่มเติม (ถ้ามี)
๑)	<p>บัตรประจำตัวประชาชนหรือบัตรอื่นที่ออกให้โดยหน่วยงานของรัฐที่มีรูปถ่ายพร้อมสำเนา ฉบับจริง ๑ ชุด สำเนา ๑ ชุด</p>
๒)	<p>ทะเบียนบ้านพร้อมสำเนา ฉบับจริง ๑ ชุด สำเนา ๑ ชุด</p>
๓)	<p>สมุดบัญชีเงินฝากธนาคารพร้อมสำเนา (กรณีผู้ขอรับเงินเบี้ยยังชีพผู้ประสงค์ขอรับเงินเบี้ยยังชีพผู้สูงอายุ ประสงค์ขอรับเงินเบี้ยยังชีพผู้สูงอายุผ่านธนาคาร) ฉบับจริง ๑ ชุด สำเนา ๑ ชุด</p>
๔)	<p>หนังสือมอบอำนาจ (กรณีมอบอำนาจให้ดำเนินการแทน) ฉบับจริง ๑ ฉบับ</p>
๕)	<p>บัตรประจำตัวประชาชนหรือบัตรอื่นที่ออกให้โดยหน่วยงานของรัฐที่มีรูปถ่ายพร้อมสำเนาของผู้รับมอบอำนาจ (กรณีมอบอำนาจให้ดำเนินการแทน) ฉบับจริง ๑ ชุด สำเนา ๑ ชุด</p>
๖)	<p>สมุดบัญชีเงินฝากธนาคารพร้อมสำเนาของผู้รับมอบอำนาจ (กรณีผู้ขอรับเงินเบี้ยยังชีพผู้ประสงค์ขอรับเงินเบี้ย ยังชีพผู้สูงอายุประสงค์ขอรับเงินเบี้ยยังชีพผู้สูงอายุผ่านธนาคารของผู้รับมอบอำนาจ) ฉบับจริง ๑ ชุด สำเนา ๑ ชุด</p>

ช่องทางการร้องเรียน แนะนำบริการ

ลำดับ	ช่องทางการร้องเรียน / แนะนำบริการ
๑)	ช่องทางการร้องเรียน / แนะนำบริการ
	สำนักปลัดองค์การบริหารส่วนตำบลเมืองเตา (หมายเหตุ: เหตุ: (๐๔๓๙๙๒๒๔๗) www.muangtao.go.th

๑๓. การลงทะเบียนและยื่นคำขอรับเงินเบี้ยยังชีพ  
ผู้สูงอายุ

หลักเกณฑ์ วิธีการ เงื่อนไข (ถ้ามี) ในการยื่นคำขอ และในการพิจารณาอนุญาต

ระเบียบกระทรวงมหาดไทยว่าด้วยหลักเกณฑ์การจ่ายเงินเบี้ยยังชีพผู้สูงอายุขององค์กรปกครองส่วนท้องถิ่น พ.ศ. ๒๕๕๒ กำหนดให้ภายในเดือนพฤศจิกายนของทุกปี ให้ผู้ที่จะมีอายุครบหกสิบปีบริบูรณ์ขึ้นไปในปีงบประมาณถัดไป และมีคุณสมบัติครบถ้วนมาลงทะเบียนและยื่นคำขอรับเงินเบี้ยยังชีพผู้สูงอายุด้วยตนเอง ต่อองค์กรปกครองส่วนท้องถิ่นที่ตนมีภูมิลำเนา ณ สำนักงานขององค์กรปกครองส่วนท้องถิ่นหรือสถานที่ที่องค์กรปกครองส่วนท้องถิ่นกำหนด

หลักเกณฑ์

๑. มีสัญชาติไทย
๒. มีภูมิลำเนาอยู่ในเขตองค์กรปกครองส่วนท้องถิ่นตามทะเบียนบ้าน
๓. มีอายุหกสิบปีบริบูรณ์ขึ้นไปซึ่งได้ลงทะเบียนและยื่นคำขอรับเงินเบี้ยยังชีพผู้สูงอายุต่อองค์กรปกครองส่วนท้องถิ่น
๔. ไม่เป็นผู้ได้รับสวัสดิการหรือสิทธิประโยชน์อื่นใดจากหน่วยงานภาครัฐรัฐวิสาหกิจหรือองค์กรปกครองส่วนท้องถิ่น ได้แก่ผู้รับบำนาญเบี้ยหวัดบำนาญพิเศษหรือเงินอื่นใดในลักษณะเดียวกัน ผู้สูงอายุที่อยู่ในสถานสงเคราะห์ของรัฐหรือองค์กรปกครองส่วนท้องถิ่น ผู้ได้รับเงินเดือนค่าตอบแทนรายได้ประจำหรือผลประโยชน์อย่างอื่นที่รัฐหรือองค์กรปกครองส่วนท้องถิ่นจัดให้เป็นประจำ ยกเว้นผู้พิการและผู้ป่วยเอดส์ตามระเบียบกระทรวงมหาดไทยว่าด้วยการจ่ายเงินสงเคราะห์เพื่อการยังชีพขององค์กรปกครองส่วนท้องถิ่น พ.ศ. ๒๕๔๘

ในการยื่นคำขอรับลงทะเบียนรับเงินเบี้ยยังชีพผู้สูงอายุผู้สูงอายุจะต้องแสดงความประสงค์ขอรับเงินเบี้ยยังชีพผู้สูงอายุโดยวิธีใดวิธีหนึ่งดังต่อไปนี้

๑. รับเงินสดด้วยตนเองหรือรับเงินสดโดยบุคคลที่ได้รับมอบอำนาจจากผู้มีสิทธิ
๒. โอนเงินเข้าบัญชีเงินฝากธนาคารในนามผู้มีสิทธิหรือโอนเงินเข้าบัญชีเงินฝากธนาคารในนามบุคคลที่ได้รับมอบอำนาจจากผู้มีสิทธิ

### วิธีการ

๑. ผู้ที่จะมีสิทธิรับเงินเบี้ยยังชีพผู้สูงอายุในปีงบประมาณถัดไป ยื่นคำขอตามแบบพร้อมเอกสารหลักฐานต่อองค์กรปกครองส่วนท้องถิ่น ณ สถานที่และภายในระยะเวลาที่องค์กรปกครองส่วนท้องถิ่นประกาศกำหนดด้วยตนเองหรือมอบอำนาจให้ผู้อื่นดำเนินการได้
๒. กรณีผู้สูงอายุที่ได้รับเงินเบี้ยยังชีพผู้สูงอายุจากองค์กรปกครองส่วนท้องถิ่นในปีงบประมาณที่ผ่านมาให้ถือว่าเป็นผู้ได้ลงทะเบียนและยื่นคำขอรับเบี้ยยังชีพผู้สูงอายุตามระเบียบนี้แล้ว
๓. กรณีผู้สูงอายุที่มีสิทธิได้รับเบี้ยยังชีพย้ายที่อยู่และยังประสงค์จะรับเงินเบี้ยยังชีพผู้สูงอายุต้องไปแจ้งต่อองค์กรปกครองส่วนท้องถิ่นแห่งใหม่ที่ตนย้ายไป

### ช่องทางการให้บริการ

<b>สถานที่ให้บริการ</b> ที่ทำการองค์การบริหารส่วนตำบลเมืองเตา /ติดต่อด้วยตนเอง ณ หน่วยงาน (หมายเหตุ: (ระยะเวลาเปิดให้บริการ ๑ – ๓๐ พฤศจิกายนของทุกปี)	<b>ระยะเวลาเปิดให้บริการ</b> (ไม่เว้นวันหยุดราชการ) ตั้งแต่เวลา ๐๘:๓๐ - ๑๖:๓๐ น.
--	---

**ขั้นตอน ระยะเวลา และส่วนงานที่รับผิดชอบ**  
ระยะเวลาในการดำเนินการรวม :๓๐ นาที

ลำดับ	ขั้นตอน	ระยะเวลา	ส่วนที่รับผิดชอบ
๑)	<b>การตรวจสอบเอกสาร</b> ผู้ที่ประสงค์จะขอรับเบี้ยยังชีพผู้สูงอายุในปีงบประมาณถัดไป หรือผู้รับมอบอำนาจยื่นคำขอพร้อมเอกสารหลักฐานและเจ้าหน้าที่ตรวจสอบคำร้องขอลงทะเบียนและเอกสารหลักฐานประกอบ (หมายเหตุ: (๑. ระยะเวลา : ๒๐ นาที (ระบุระยะเวลาที่ให้บริการจริง) ๒. หน่วยงานผู้รับผิดชอบคือ กองสวัสดิการสังคมองค์การบริหารส่วนตำบลเมืองเตา)	๒๐ นาที	กรมส่งเสริมการปกครองท้องถิ่น

ลำดับ	ขั้นตอน	ระยะเวลา	ส่วนที่รับผิดชอบ
๒)	<p><b>การพิจารณา</b></p> <p>ออกใบรับลงทะเบียนตามแบบยื่นคำขอลงทะเบียนให้ ผู้ลงทะเบียนหรือผู้รับมอบอำนาจ (หมายเหตุ: (๑. ระยะเวลา : ๑๐ นาที (ระบุระยะเวลาที่ ให้บริการจริง)</p> <p>๒. หน่วยงานผู้รับผิดชอบคือ กองสวัสดิการสังคมองค์การบริหารส่วนตำบลเมืองเตา)</p>	๑๐ นาที	กรมส่งเสริมการ ปกครองท้องถิ่น

**รายการเอกสาร หลักฐานประกอบ**

ลำดับ	ชื่อเอกสาร จำนวน และรายละเอียดเพิ่มเติม (ถ้ามี)
๑)	<p>บัตรประจำตัวประชาชนหรือบัตรอื่นที่ออกให้โดยหน่วยงานของรัฐที่มีรูปถ่ายพร้อมสำเนา</p> <p>ฉบับจริง ๑ ชุด สำเนา ๑ ชุด</p>
๒)	<p>ทะเบียนบ้านพร้อมสำเนา</p> <p>ฉบับจริง ๑ ชุด สำเนา ๑ ชุด</p>
๓)	<p>สมุดบัญชีเงินฝากธนาคารพร้อมสำเนา (กรณีผู้ขอรับเงินเบี้ยยังชีพผู้ประสงค์ขอรับเงินเบี้ยยังชีพผู้สูงอายุ ประสงค์ขอรับเงินเบี้ยยังชีพผู้สูงอายุผ่านธนาคาร)</p> <p>ฉบับจริง ๑ ชุด สำเนา ๑ ชุด</p>
๔)	<p>หนังสือมอบอำนาจ (กรณีมอบอำนาจให้ดำเนินการแทน)</p> <p>ฉบับจริง ๑ ฉบับ</p>
๕)	<p>บัตรประจำตัวประชาชนหรือบัตรอื่นที่ออกให้โดยหน่วยงานของรัฐที่มีรูปถ่ายพร้อมสำเนาของผู้รับมอบอำนาจ (กรณีมอบอำนาจให้ดำเนินการแทน)</p> <p>ฉบับจริง ๑ ชุด สำเนา ๑ ชุด</p>
๖)	<p>สมุดบัญชีเงินฝากธนาคารพร้อมสำเนาของผู้รับมอบอำนาจ (กรณีผู้ขอรับเงินเบี้ยยังชีพผู้ประสงค์ขอรับเงินเบี้ย ยังชีพผู้สูงอายุประสงค์ขอรับเงินเบี้ยยังชีพผู้สูงอายุผ่านธนาคารของผู้รับมอบอำนาจ)</p> <p>ฉบับจริง ๑ ชุด สำเนา ๑ ชุด</p>

**ช่องทางการร้องเรียน แนะนำบริการ**

ลำดับ	ช่องทางการร้องเรียน / แนะนำบริการ
๑)	<p>สำนักงานปลัดองค์การบริหารส่วนตำบลฉลอง ๐-๗๕๓๕-๔๑๓๗</p> <p>www.chalong.go.th</p>

**๑๔.การจดทะเบียนพาณิชย์ (ตั้งใหม่) ตามพ.ร.บ.ทะเบียนพาณิชย์พ.ศ. ๒๕๔๙ กรณีผู้จดทะเบียนบุคคลธรรมดา**

**หลักเกณฑ์ วิธีการ เงื่อนไข (ถ้ามี) ในการยื่นคำขอ และในการพิจารณาอนุญาต**

๑. ผู้ประกอบพาณิชย์กิจต้องยื่นขอจดทะเบียนพาณิชย์ภายใน ๓๐ วันนับตั้งแต่วันเริ่มประกอบกิจการ (มาตรา ๑๑)
๒. ผู้ประกอบพาณิชย์กิจสามารถยื่นจดทะเบียนพาณิชย์ด้วยตนเองหรือจะมอบอำนาจให้ผู้อื่นยื่นจดทะเบียนแทนก็ได้
๓. ให้ผู้ประกอบพาณิชย์กิจซึ่งเป็นเจ้าของกิจการเป็นผู้ลงลายมือชื่อรับรองรายการในคำขอจดทะเบียนและเอกสารประกอบคำขอจดทะเบียน
๔. แบบพิมพ์คำขอจดทะเบียน (แบบ ทพ.) หรือหนังสือมอบอำนาจสามารถขอได้จากพนักงานเจ้าหน้าที่หรือดาวน์โหลดจาก [www.dbd.go.th](http://www.dbd.go.th)

**ช่องทางการให้บริการ**

<b>สถานที่ให้บริการ</b> กองคลัง องค์การบริหารส่วนตำบลเมืองเตา/	<b>ระยะเวลาเปิดให้บริการ</b> เปิดให้บริการวันจันทร์ถึงวันศุกร์ (ยกเว้นวันหยุดที่ทางราชการกำหนด) ตั้งแต่เวลา ๐๘:๓๐ - ๑๖:๓๐ น.
---	---

**ขั้นตอน ระยะเวลา และส่วนงานที่รับผิดชอบ**

ระยะเวลาในการดำเนินการรวม :๖๐ นาที

ลำดับ	ขั้นตอน	ระยะเวลา
๑)	การตรวจสอบเอกสาร นายทะเบียนตรวจพิจารณาเอกสาร/แจ้งผล	๓๐ นาที
๒)	การตรวจสอบเอกสาร เจ้าหน้าที่การเงินรับชำระค่าธรรมเนียม	๕ นาที
๓)	การพิจารณา นายทะเบียนรับจดทะเบียน/เจ้าหน้าที่บันทึกข้อมูลเข้าระบบ/จัดเตรียมใบสำคัญการจดทะเบียน/หนังสือรับรอง/สำเนาเอกสาร	๑๕ นาที
๔)	การลงนาม/คณะกรรมการมีมติ นายทะเบียนตรวจเอกสารและลงนาม/มอบใบทะเบียนพาณิชย์ให้ผู้ยื่นคำขอ	๑๐ นาที



รายการเอกสาร หลักฐานประกอบ

ลำดับ	ชื่อเอกสาร จำนวน และรายละเอียดเพิ่มเติม (ถ้ามี)
๑)	คำขอจดทะเบียนพาณิชย์ (แบบ ทพ.) ฉบับจริง ๑ ฉบับ
๒)	บัตรประจำตัวประชาชน สำเนา ๑ ฉบับ(พร้อมลงนามรับรองสำเนาถูกต้อง)
๓)	สำเนาทะเบียนบ้าน สำเนา ๑ ฉบับ(พร้อมลงนามรับรองสำเนาถูกต้อง)
๔)	หนังสือให้ความยินยอมให้ใช้สถานที่ตั้งสำนักงานแห่งใหญ่โดยให้เจ้าของร้านหรือเจ้าของกรรมสิทธิ์ลงนามและให้มีพยานลงชื่อรับรองอย่างน้อย ๑ คน ฉบับจริง ๑ ฉบับ หมายเหตุ(กรณีผู้ประกอบการพาณิชย์กิจมิได้เป็นเจ้าของบ้าน )
๕)	สำเนาทะเบียนบ้านที่แสดงให้เห็นว่าผู้ให้ความยินยอมเป็นเจ้าของบ้านหรือสำเนาสัญญาเช่าโดยมีผู้ให้ความยินยอมเป็นผู้เช่าหรือเอกสารสิทธิ์อย่างอื่นที่ผู้เป็นเจ้าของกรรมสิทธิ์เป็นผู้ให้ความยินยอมพร้อมลงนามรับรองสำเนาถูกต้อง สำเนา ๑ ฉบับ หมายเหตุ (กรณีผู้ประกอบการพาณิชย์กิจมิได้เป็นเจ้าของบ้าน )
๖)	แผนที่แสดงสถานที่ซึ่งใช้ประกอบการพาณิชย์กิจและสถานที่สำคัญบริเวณใกล้เคียงโดยสังเขปพร้อมลงนามรับรองเอกสาร ฉบับจริง ๑ ฉบับ
๗)	หนังสือมอบอำนาจ (ถ้ามี) พร้อมปิดอากรแสตมป์ ๑๐ บาท ฉบับจริง ๑ ฉบับ
๘)	สำเนาบัตรประจำตัวประชาชนของผู้รับมอบอำนาจ (ถ้ามี) พร้อมลงนามรับรองสำเนาถูกต้อง สำเนา ๑ ฉบับ
๙)	สำเนาหนังสืออนุญาตหรือหนังสือรับรองให้เป็นผู้จำหน่ายหรือให้เช่าสินค้าดังกล่าวจากเจ้าของลิขสิทธิ์ของสินค้าที่ขายหรือให้เช่าหรือสำเนาใบเสร็จรับเงินตามประมวลรัษฎากรหรือหลักฐานการซื้อขายจากต่างประเทศพร้อมลงนามรับรองสำเนาถูกต้อง สำเนา ๑ ฉบับ หมายเหตุ(ใช้กรณีผู้ประกอบการพาณิชย์กิจการขายหรือให้เช่าแผ่นซีดีแผ่นบันทึกวีดิทัศน์แผ่นวีดิทัศน์ดีวีดีหรือแผ่นวีดิทัศน์ระบบดิจิทัลเฉพาะที่เกี่ยวกับการบันเทิง)
๑๐)	หนังสือชี้แจงข้อเท็จจริงของแหล่งที่มาของเงินทุนและหลักฐานแสดงจำนวนเงินทุนหรืออาจมาพบเจ้าหน้าที่เพื่อทำบันทึกถ้อยคำเกี่ยวกับข้อเท็จจริงของแหล่งที่มาของเงินทุนพร้อมแสดงหลักฐานแสดงจำนวนเงินทุนก็ได้ ฉบับจริง ๑ ฉบับ หมายเหตุ(ใช้กรณีผู้ประกอบการพาณิชย์กิจการค้าอัญมณีหรือเครื่องประดับซึ่งประดับด้วยอัญมณี)

**ค่าธรรมเนียม**

ลำดับ	รายละเอียดค่าธรรมเนียม	ค่าธรรมเนียม (บาท / ร้อยละ)
๑)	ค่าธรรมเนียมการจดทะเบียน (คำขอละ) (หมายเหตุ: -)	ค่าธรรมเนียม ๕๐ บาท
๒)	ค่าธรรมเนียมคัดสำเนาเอกสาร (ชุดละ) (หมายเหตุ: -)	ค่าธรรมเนียม ๓๐ บาท

**ช่องทางการร้องเรียน แนะนำบริการ**

ลำดับ	ช่องทางการร้องเรียน / แนะนำบริการ
๑)	ร้องเรียน ณ ช่องทางที่ยื่นคำขอ องค์การบริหารส่วนตำบลเมืองเตา หมู่ที่ ๑๗ อำเภอพยุหะภูมิพิสัย จังหวัดมหาสารคาม หมายเลขโทรศัพท์ (๐-๔๓๙๙-๒๒๔๗) <a href="http://www.muangtao.go.th">www.muangtao.go.th</a>



**๑๕. การรับชำระภาษีบำรุงท้องที่**

**หลักเกณฑ์ วิธีการ เงื่อนไข (ถ้ามี) ในการยื่นคำขอ และในการพิจารณาอนุญาต**

พระราชบัญญัติภาษีบำรุงท้องที่ พ.ศ. ๒๕๐๘ กำหนดให้องค์กรปกครองส่วนท้องถิ่นมีหน้าที่ในการรับชำระภาษีบำรุงท้องที่โดยมีหลักเกณฑ์และขั้นตอนดังนี้

**๑. การติดต่อขอชำระภาษีบำรุงท้องที่**

๑.๑ การยื่นแบบแสดงรายการที่ดินกรณีผู้ที่เป็นเจ้าของที่ดินในวันที่ ๑ มกราคมของปีที่มีการตีราคาปานกลางที่ดิน

(๑) ผู้มีหน้าที่เสียภาษีหรือเจ้าของที่ดินยื่นแบบแสดงรายการที่ดิน (ภบท.๕) พร้อมด้วยหลักฐานที่ต้องใช้ต่อเจ้าพนักงานประเมินภายในเดือนมกราคมของปีที่มีการประเมินราคาปานกลางของที่ดิน

(๒) เจ้าพนักงานประเมินจะทำการตรวจสอบและคำนวณค่าภาษีแล้วแจ้งการประเมินให้ผู้มีหน้าที่เสียภาษีหรือเจ้าของที่ดินทราบว่าจะต้องเสียภาษีเป็นจำนวนเท่าใดภายในเดือนมีนาคม

(๓) ผู้มีหน้าที่เสียภาษีหรือเจ้าของที่ดินจะต้องเสียภาษีภายในเดือนเมษายนของทุกปีเว้นแต่กรณีที่ได้รับใบแจ้งการประเมินหลังเดือนมีนาคมต้องชำระภาษีภายใน ๓๐ วันนับแต่วันที่รับแจ้งการประเมิน

**๑.๒ การยื่นแบบแสดงรายการที่ดินกรณีเป็นเจ้าของที่ดินรายใหม่หรือจำนวนเนื้อที่ดินเดิมเปลี่ยนแปลงไป**

(๑) เจ้าของที่ดินยื่นคำร้องตามแบบ ภบท.๕ หรือ ภบท.๘ แล้วแต่กรณีพร้อมด้วยหลักฐานต่อเจ้าพนักงานประเมินภายในกำหนด ๓๐ วันนับแต่วันได้รับโอนหรือมีการเปลี่ยนแปลง

(๒) เมื่อเจ้าหน้าที่ได้รับแบบแล้วจะออกไปรับไว้ให้เป็นหลักฐาน

(๓) เจ้าพนักงานประเมินจะแจ้งให้เจ้าของที่ดินทราบว่าจะต้องเสียภาษีในปีต่อไปจำนวนเท่าใด

๑.๓ การยื่นแบบแสดงรายการที่ดินกรณีเปลี่ยนแปลงการใช้ที่ดินอันเป็นเหตุให้การลดหย่อนเปลี่ยนแปลงไปหรือมีเหตุอย่างอื่นทำให้อัตราภาษีบำรุงท้องที่เปลี่ยนแปลงไป

(๑) เจ้าของที่ดินยื่นคำร้องตามแบบภท.๘ พร้อมด้วยหลักฐานต่อเจ้าพนักงานประเมินภายในกำหนด ๓๐ วันนับแต่วันที่มีการเปลี่ยนแปลงการใช้ที่ดิน

(๒) เมื่อเจ้าหน้าที่ได้รับแบบแล้วจะออกใบรับไว้ให้เป็นหลักฐาน

(๓) เจ้าพนักงานประเมินจะแจ้งให้เจ้าของที่ดินทราบว่าต้องเสียภาษีในปีต่อไปจำนวนเท่าใด

(๔) การขอชำระภาษีบำรุงท้องที่ในปีถัดไปจากปีที่มีการประเมินราคาปานกลางของที่ดินให้ผู้รับประเมินนำใบเสร็จรับเงินของปีก่อนพร้อมกับเงินไปชำระภายในเดือนเมษายนของทุกปี

๒. กรณีเจ้าของที่ดินไม่เห็นพ้องด้วยกับราคาปานกลางที่ดินหรือเมื่อได้รับแจ้งการประเมินภาษีบำรุงท้องที่แล้วเห็นว่าการประเมินนั้นไม่ถูกต้องมีสิทธิอุทธรณ์ต่อผู้ว่าราชการจังหวัดได้โดยยื่นอุทธรณ์ผ่านเจ้าพนักงานประเมินภายใน ๓๐ วันนับแต่วันที่ประกาศราคาปานกลางที่ดินหรือวันที่ได้รับการแจ้งประเมินแล้วแต่กรณี

๓. กรณีคำขอหรือรายการเอกสารประกอบการพิจารณาไม่ถูกต้องหรือไม่ครบถ้วนและไม่อาจแก้ไขเพิ่มเติมได้ในขณะนั้นผู้รับคำขอและผู้ยื่นคำขอจะต้องลงนามบันทึกสองฝ่ายและรายการเอกสาร/หลักฐานร่วมกันพร้อมกำหนดระยะเวลาให้ผู้ยื่นคำขอดำเนินการแก้ไข/เพิ่มเติมหากผู้ยื่นคำขอไม่ดำเนินการแก้ไข/เพิ่มเติมได้ภายในระยะเวลาที่กำหนดผู้รับคำขอจะดำเนินการคืนคำขอและเอกสารประกอบการพิจารณา

๔. พนักงานเจ้าหน้าที่จะยังไม่พิจารณาคำขอและยังไม่รับระยะเวลาดำเนินงานจนกว่าผู้ยื่นคำขอจะดำเนินการแก้ไขคำขอหรือยื่นเอกสารเพิ่มเติมครบถ้วนตามบันทึกสองฝ่ายนั้นเรียบร้อยแล้ว

๕. ระยะเวลาการให้บริการตามคู่มือเริ่มนับหลังจากเจ้าหน้าที่ผู้รับคำขอได้ตรวจสอบคำขอและรายการเอกสารหลักฐานแล้วเห็นว่ามีความครบถ้วนตามที่ระบุไว้ในคู่มือประชาชน

๖. จะดำเนินการแจ้งผลการพิจารณาให้ผู้ยื่นคำขอทราบภายใน ๗ วันนับแต่วันที่พิจารณาแล้วเสร็จ

### ช่องทางการให้บริการ

<b>สถานที่ให้บริการ</b> กองคลังองค์การบริหารส่วนตำบลเมืองเตา หมายเลขโทรศัพท์ (๐-๔๓๙๙-๒๒๔๗) www.muangtao.go.th ติดต่อด้วยตนเอง ณ หน่วยงาน	<b>ระยะเวลาเปิดให้บริการ</b> เปิดให้บริการวันจันทร์ถึงวันศุกร์ (ยกเว้นวันหยุดที่ทางราชการกำหนด) ตั้งแต่เวลา ๐๘:๓๐ - ๑๖:๓๐ น.
---	---

ขั้นตอน ระยะเวลา และส่วนงานที่รับผิดชอบ

ระยะเวลาในการดำเนินการรวม :๓๑ วัน

ลำดับ	ขั้นตอน	ระยะเวลา
๑)	การตรวจสอบเอกสาร เจ้าของทรัพย์สินยื่นแบบแสดงรายการทรัพย์สิน (ภบท.๕ หรือภบท.๘) เพื่อให้พนักงานเจ้าหน้าที่ตรวจสอบเอกสาร (หมายเหตุ: (กองคลังองค์การบริหารส่วนตำบลเมืองเตา )	๑ วัน
๒)	การพิจารณา พนักงานเจ้าหน้าที่พิจารณาตรวจสอบรายการทรัพย์สินตามแบบแสดงรายการ (ภบท.๕ หรือภบท.๘) และแจ้งการประเมินภาษีให้เจ้าของทรัพย์สินดำเนินการชำระภาษี (หมายเหตุ: (กองคลังองค์การบริหารส่วนตำบลเมืองเตา)	๓๐ วัน

**รายการเอกสาร หลักฐานประกอบ**

ลำดับ	ชื่อเอกสาร จำนวน และรายละเอียดเพิ่มเติม (ถ้ามี)
๑)	บัตรประจำตัวประชาชน ฉบับจริง ๑ ฉบับ สำเนา ๑ ฉบับ
๒)	สำเนาทะเบียนบ้าน ฉบับจริง ๑ ฉบับ สำเนา ๑ ฉบับ
๓)	หลักฐานแสดงกรรมสิทธิ์ที่ดินเช่นโฉนดที่ดิน , น.ส.๓ ฉบับจริง ๑ ฉบับ สำเนา ๑ ฉบับ
๔)	หนังสือรับรองนิติบุคคล ฉบับจริง ๑ ฉบับ สำเนา ๑ ฉบับ หมายเหตุ(กรณีเป็นนิติบุคคล)
๕)	หนังสือมอบอำนาจ ฉบับจริง ๑ ฉบับ หมายเหตุ(กรณีมอบอำนาจให้ดำเนินการแทน)
๖)	ใบเสร็จหรือสำเนาใบเสร็จการชำระค่าภาษีบำรุงท้องที่ของปีก่อน ฉบับจริง ๑ ฉบับ สำเนา ๑ ฉบับ

**ช่องทางการร้องเรียน แนะนำบริการ**

ลำดับ	ช่องทางการร้องเรียน / แนะนำบริการ
๑)	องค์การบริหารส่วนตำบลเมืองเตา หมู่ที่ ๑๗ อำเภอพยุหะภูมิพิสัย จังหวัดมหาสารคาม โทรศัพท์ เว็บไซต์ WWW.MUANGTAO.GO.TH (หมายเหตุ: -)



**๑๖. การรับชำระภาษีป้าย**

**หลักเกณฑ์ วิธีการ เงื่อนไข (ถ้ามี) ในการยื่นคำขอ และในการพิจารณาอนุญาต**

ตามพระราชบัญญัติภาษีป้ายพ.ศ. ๒๕๑๐ กำหนดให้องค์กรปกครองส่วนท้องถิ่นมีหน้าที่ในการรับชำระภาษีป้ายแสดงชื่อยี่ห้อหรือเครื่องหมายที่ใช้เพื่อการประกอบการค้าหรือประกอบกิจการอื่นหรือโฆษณาการค้าหรือกิจการอื่นเพื่อหารายได้โดยมีหลักเกณฑ์วิธีการและเงื่อนไขดังนี้

๑. องค์กรปกครองส่วนท้องถิ่น (เทศบาลหรือองค์การบริหารส่วนตำบล) ประชาสัมพันธ์ขั้นตอนและวิธีการเสียภาษี
๒. แจ้งให้เจ้าของป้ายทราบเพื่อยื่นแบบแสดงรายการภาษีป้าย (ภ.ป. ๑)
๓. เจ้าของป้ายยื่นแบบแสดงรายการภาษีป้าย (ภ.ป. ๑) ภายในเดือนมีนาคม
๔. องค์กรปกครองส่วนท้องถิ่นตรวจสอบแบบแสดงรายการภาษีป้ายและแจ้งการประเมินภาษีป้าย (ภ.ป. ๓)
๕. องค์กรปกครองส่วนท้องถิ่นรับชำระภาษี (เจ้าของป้ายชำระภาษีทันทีหรือชำระภาษีภายในกำหนดเวลา)
๖. กรณีที่เจ้าของป้ายชำระภาษีเกินเวลาที่กำหนด (เกิน ๑๕ วันนับแต่ได้รับแจ้งการประเมิน) ต้องชำระภาษีและเงินเพิ่ม
๗. กรณีที่ผู้รับประเมิน (เจ้าของป้าย) ไม่พอใจการประเมินสามารถอุทธรณ์ต่อผู้บริหารท้องถิ่นได้ภายใน ๓๐ วันนับแต่ได้รับแจ้งการประเมินเพื่อให้ผู้บริหารท้องถิ่นชี้ขาดและแจ้งให้ผู้เสียภาษีทราบตามแบบ (ภ.ป. ๕) ภายในระยะเวลา ๖๐ วันนับแต่วันที่ได้รับอุทธรณ์ตามพระราชบัญญัติภาษีป้าย พ.ศ. ๒๕๑๐
๘. กรณีคำขอหรือรายการเอกสารประกอบการพิจารณาไม่ถูกต้องหรือไม่ครบถ้วนและไม่อาจแก้ไขเพิ่มเติมได้ในขณะนั้นผู้รับคำขอและผู้ยื่นคำขอจะต้องลงนามบันทึกสองฝ่ายและรายการเอกสาร/หลักฐานร่วมกันพร้อมกำหนดระยะเวลาให้ผู้ยื่นคำขอดำเนินการแก้ไข/เพิ่มเติมหากผู้ยื่นคำขอไม่ดำเนินการแก้ไข/เพิ่มเติมภายในระยะเวลาที่กำหนดผู้รับคำขอจะดำเนินการคืนคำขอและเอกสารประกอบการพิจารณา
๙. พนักงานเจ้าหน้าที่จะยังไม่พิจารณาคำขอและยังไม่นับระยะเวลาดำเนินงานจนกว่าผู้ยื่นคำขอจะดำเนินการแก้ไขคำขอหรือยื่นเอกสารเพิ่มเติมครบถ้วนตามบันทึกสองฝ่ายนั้นเรียบร้อยแล้ว
๑๐. ระยะเวลาการให้บริการตามคู่มือเริ่มนับหลังจากเจ้าหน้าที่ผู้รับคำขอได้ตรวจสอบคำขอและรายการเอกสารหลักฐานแล้ว เห็นว่ามีความครบถ้วนตามที่ระบุไว้ในคู่มือประชาชน

๑๑. หน่วยงานจะมีการแจ้งผลการพิจารณาให้ผู้ยื่นคำขอทราบภายใน ๗ วันนับแต่วันที่พิจารณาแล้วเสร็จตามมาตรา ๑๐ แห่ง พระราชบัญญัติการอำนวยความสะดวกในการพิจารณาอนุญาตของทางราชการพ.ศ. ๒๕๕๘

**ช่องทางการให้บริการ**

<p><b>สถานที่ให้บริการ</b> (กองคลังองค์การบริหารส่วนตำบลเมืองเตา หมายเลขโทรศัพท์ (๐-๔๓๙๙-๒๒๔๗) <a href="http://www.muangtao.go.th">www.muangtao.go.th</a>)</p>	<p><b>ระยะเวลาเปิดให้บริการ</b> เปิดให้บริการวันจันทร์ถึงวันศุกร์ (ยกเว้นวันหยุดที่ทางราชการกำหนด) ตั้งแต่เวลา ๐๘:๓๐ - ๑๖:๓๐ น.</p>
--	---

**ขั้นตอน ระยะเวลา และส่วนงานที่รับผิดชอบ**

ระยะเวลาในการดำเนินการรวม : ๔๖ วัน

ลำดับ	ขั้นตอน	ระยะเวลา	ส่วนที่รับผิดชอบ
๑)	<p><b>การตรวจสอบเอกสาร</b> เจ้าของป้ายยื่นแบบแสดงรายการภาษีป้าย (ภ.ป. ๑) เพื่อให้พนักงานเจ้าหน้าที่ตรวจสอบความครบถ้วนถูกต้องของเอกสารหลักฐาน (หมายเหตุ: (๑. ระยะเวลา : ๑ วัน (ภายในเดือนมีนาคมของทุกปี) ๒. หน่วยงานผู้รับผิดชอบคือกองคลัง / องค์การบริหารส่วนตำบลเมืองเตา))</p>	๑ วัน	กรมส่งเสริมการปกครองท้องถิ่น
๒)	<p><b>การพิจารณา</b> พนักงานเจ้าหน้าที่พิจารณาตรวจสอบรายการป้ายตามแบบแสดงรายการภาษีป้าย (ภ.ป.๑) และแจ้งการประเมินภาษี (หมายเหตุ: (๑. ระยะเวลา : ภายใน ๓๐ วันนับจากวันที่ยื่นแสดงรายการภาษีป้าย (ภ.ป.๑) (ตามพระราชบัญญัติวิธีปฏิบัติราชการทางปกครอง พ.ศ. ๒๕๓๙) ๒. หน่วยงานผู้รับผิดชอบคือกองคลังองค์การบริหารส่วนตำบลเมืองเตา))</p>	๓๐ วัน	กรมส่งเสริมการปกครองท้องถิ่น
๓)	<p><b>การพิจารณา</b> เจ้าของป้ายชำระภาษี (หมายเหตุ: (๑. ระยะเวลา : ภายใน ๑๕ วันนับแต่ได้รับแจ้งการประเมิน (กรณีชำระเกิน ๑๕ วันจะต้องชำระเงินเพิ่มตามอัตราที่กฎหมายกำหนด) ๒. หน่วยงานผู้รับผิดชอบคือกองคลังองค์การบริหารส่วนตำบลเมืองเตา))</p>	๑๕ วัน	กรมส่งเสริมการปกครองท้องถิ่น

**รายการเอกสาร หลักฐานประกอบ**

ลำดับ	ชื่อเอกสาร จำนวน และรายละเอียดเพิ่มเติม (ถ้ามี)
๑)	บัตรประจำตัวประชาชนหรือบัตรที่ออกให้โดยหน่วยงานของรัฐพร้อมสำเนา ฉบับจริง ๑ ชุด สำเนา ๑ ชุด
๒)	ทะเบียนบ้านพร้อมสำเนา ฉบับจริง ๑ ชุด สำเนา ๑ ชุด
๓)	แผนผังแสดงสถานที่ตั้งหรือแสดงป้ายรายละเอียดเกี่ยวกับป้ายวันเดือนปีที่ติดตั้งหรือแสดง ฉบับจริง ๑ ชุด
๔)	หลักฐานการประกอบกิจการเช่นสำเนาใบทะเบียนการค้าสำเนาทะเบียนพาณิชย์สำเนาทะเบียน ภาษีมูลค่าเพิ่ม สำเนา ๑ ชุด
๕)	หนังสือรับรองนิติบุคคล (กรณีนิติบุคคล) พร้อมสำเนา ฉบับจริง ๑ ชุด สำเนา ๑ ชุด
๖)	สำเนาใบเสร็จรับเงินภาษีป้าย (ถ้ามี) สำเนา ๑ ชุด
๗)	หนังสือมอบอำนาจ (กรณีมอบอำนาจให้ดำเนินการแทน) ฉบับจริง ๑ ฉบับ

**ช่องทางการร้องเรียน แนะนำบริการ**

ลำดับ	ช่องทางการร้องเรียน / แนะนำบริการ
๑)	องค์การบริหารส่วนตำบลเมืองเตา หมู่ที่ ๑๗ อําเภอพยุหะภูมิพิสัย จังหวัดมหาสารคาม โทรศัพท์ เว็บไซต์ WWW.MUANGTAO.GO.TH (หมายเหตุ: -)

## ๑๗. การรับชำระภาษีโรงเรือนและที่ดิน

### หลักเกณฑ์ วิธีการ เงื่อนไข (ถ้ามี) ในการยื่นคำขอ และในการพิจารณาอนุญาต

พระราชบัญญัติภาษีโรงเรือนและที่ดิน พ.ศ. ๒๔๗๕ กำหนดให้องค์กรปกครองส่วนท้องถิ่นมีหน้าที่ในการรับชำระภาษีโรงเรือนและที่ดินจากทรัพย์สินที่เป็นโรงเรือนหรือสิ่งปลูกสร้างอย่างอื่น ๆ และที่ดินที่ใช้ต่อเนื่องกับโรงเรือนหรือสิ่งปลูกสร้างอย่างอื่นนั้น โดยมีหลักเกณฑ์วิธีการและเงื่อนไขดังนี้

๑. องค์กรปกครองส่วนท้องถิ่น (เทศบาล/องค์การบริหารส่วนตำบล/เมืองพัทยา) ประชาสัมพันธ์ ขั้นตอนและวิธีการชำระภาษี

๒. แจ้งให้เจ้าของทรัพย์สินทราบเพื่อยื่นแบบแสดงรายการทรัพย์สิน (ภ.ร.ด.๒)

๓. เจ้าของทรัพย์สินยื่นแบบแสดงรายการทรัพย์สิน (ภ.ร.ด.๒) ภายในเดือนกุมภาพันธ์

๔. องค์กรปกครองส่วนท้องถิ่นตรวจสอบแบบแสดงรายการทรัพย์สินและแจ้งการประเมินภาษี (ภ.ร.ด.๘)

๕. องค์กรปกครองส่วนท้องถิ่นรับชำระภาษี (เจ้าของทรัพย์สินชำระภาษีทันทีหรือชำระภาษีภายในกำหนดเวลา)

๖. เจ้าของทรัพย์สินดำเนินการชำระภาษีภายใน ๓๐ วันนับแต่ได้รับแจ้งการประเมินกรณีเจ้าของทรัพย์สินชำระภาษีเกินเวลาที่กำหนดจะต้องชำระเงินเพิ่มตามอัตราที่กฎหมายกำหนด

๗. กรณีที่ผู้รับประเมิน (เจ้าของทรัพย์สิน) ไม่พอใจการประเมินสามารถอุทธรณ์ต่อผู้บริหารท้องถิ่นได้ภายใน ๑๕ วันนับแต่ได้รับแจ้งการประเมินโดยผู้บริหารท้องถิ่นชี้ขาดและแจ้งเจ้าของทรัพย์สินทราบภายใน ๓๐ วันนับจากวันที่เจ้าของทรัพย์สินยื่นอุทธรณ์ (ภ.ร.ด.๙)

๘. กรณีคำขอหรือรายการเอกสารประกอบการพิจารณาไม่ถูกต้องหรือไม่ครบถ้วนและไม่อาจแก้ไขเพิ่มเติมได้ในขณะนั้นผู้รับคำขอและผู้ยื่นคำขอจะต้องลงนามบันทึกสองฝ่ายและรายการเอกสาร/หลักฐานร่วมกันพร้อมกำหนดระยะเวลาให้ผู้ยื่นคำขอดำเนินการแก้ไข/เพิ่มเติมหากผู้ยื่นคำขอไม่ดำเนินการแก้ไข/เพิ่มเติมได้ภายในระยะเวลาที่กำหนดผู้รับคำขอจะดำเนินการคืนคำขอและเอกสารประกอบการพิจารณา

๙. พนักงานเจ้าหน้าที่จะยังไม่พิจารณาคำขอและยังไม่รับระยะเวลาดำเนินงานจนกว่าผู้ยื่นคำขอจะดำเนินการแก้ไขคำขอหรือยื่นเอกสารเพิ่มเติมครบถ้วนตามบันทึกสองฝ่ายนั้นเรียบร้อยแล้ว

๑๐. ระยะเวลาการให้บริการตามคู่มือเริ่มนับหลังจากเจ้าหน้าที่ผู้รับคำขอได้ตรวจสอบคำขอและรายการเอกสารหลักฐานแล้วเห็นว่ามีความครบถ้วนตามที่ระบุไว้ในคู่มือประชาชน

๑๑. จะดำเนินการแจ้งผลการพิจารณาให้ผู้ยื่นคำขอทราบภายใน ๗ วันนับแต่วันที่พิจารณาแล้วเสร็จ

### ช่องทางการให้บริการ

#### สถานที่ให้บริการ

กองคลังองค์การบริหารส่วนตำบลเมืองเตา/ติดต่อด้วยตนเอง ณ หน่วยงาน

#### ระยะเวลาเปิดให้บริการ

เปิดให้บริการวันจันทร์ถึงวันศุกร์ (ยกเว้นวันหยุดที่ทางราชการกำหนด) ตั้งแต่เวลา ๐๘:๓๐ - ๑๖:๓๐ น.



**ขั้นตอน ระยะเวลา และส่วนงานที่รับผิดชอบ**

ระยะเวลาในการดำเนินการรวม : ๓๑ วัน

ลำดับ	ขั้นตอน	ระยะเวลา	ส่วนที่รับผิดชอบ
๑)	<p><b>การตรวจสอบเอกสาร</b></p> <p>เจ้าของทรัพย์สินยื่นแบบแสดงรายการทรัพย์สิน (ภ.ร.ด.๒) เพื่อให้พนักงานเจ้าหน้าที่ตรวจสอบเอกสาร</p> <p>(หมายเหตุ: (๑. ระยะเวลา : ๑ วันนับแต่ผู้รับบริการมายื่นคำขอ ๒. หน่วยงานผู้รับผิดชอบคือกองคลังองค์การบริหารส่วนตำบลเมืองเตา)</p>	๑ วัน	กรมส่งเสริมการปกครองท้องถิ่น
๒)	<p><b>การพิจารณา</b></p> <p>พนักงานเจ้าหน้าที่พิจารณาตรวจสอบรายการทรัพย์สินตามแบบแสดงรายการทรัพย์สิน (ภ.ร.ด.๒) และแจ้งการประเมินภาษีให้เจ้าของทรัพย์สินดำเนินการชำระภาษี</p> <p>(หมายเหตุ: (๑. ระยะเวลา : ภายใน ๓๐ วันนับจากวันที่ยื่นแบบแสดงรายการทรัพย์สิน (ภ.ร.ด.๒) (ตามพระราชบัญญัติวิธีปฏิบัติราชการทางปกครองฯ) ๒. หน่วยงานผู้รับผิดชอบคือกองคลังองค์การบริหารส่วนตำบลเมืองเตา)</p>	๓๐ วัน	กรมส่งเสริมการปกครองท้องถิ่น

**รายการเอกสาร หลักฐานประกอบ**

ลำดับ	ชื่อเอกสาร จำนวน และรายละเอียดเพิ่มเติม (ถ้ามี)
๑)	<p>บัตรประจำตัวประชาชนหรือบัตรอื่นที่ออกให้โดยหน่วยงานของรัฐ</p> <p>ฉบับจริง ๑ ชุด</p> <p>สำเนา ๑ ชุด</p> <p>หมายเหตุ-</p>
๒)	<p>ทะเบียนบ้านพร้อมสำเนา</p> <p>ฉบับจริง ๑ ชุด</p> <p>สำเนา ๑ ชุด</p> <p>หมายเหตุ-</p>
๓)	<p>หลักฐานแสดงกรรมสิทธิ์โรงเรือนและที่ดินพร้อมสำเนาเช่นโฉนดที่ดินใบอนุญาตปลูกสร้างหนังสือสัญญาซื้อขายหรือให้โรงเรือนฯ</p> <p>ฉบับจริง ๑ ชุด</p> <p>สำเนา ๑ ชุด</p> <p>หมายเหตุ-</p>

ลำดับ	ชื่อเอกสาร จำนวน และรายละเอียดเพิ่มเติม (ถ้ามี)
๔)	หลักฐานการประกอบกิจการพร้อมสำเนาเช่นใบทะเบียนการค้าทะเบียนพาณิชย์ทะเบียนภาษีมูลค่าเพิ่มหรือใบอนุญาตประกอบกิจการค้าของฝ่ายสิ่งแวดล้อม สัญญาเช่าอาคาร ฉบับจริง ๑ ชุด สำเนา ๑ ชุด หมายเหตุ-
๕)	หนังสือรับรองนิติบุคคลและงบแสดงฐานะการเงิน (กรณีนิติบุคคล) พร้อมสำเนา ฉบับจริง ๑ ชุด สำเนา ๑ ชุด หมายเหตุ-
๖)	หนังสือมอบอำนาจ (กรณีมอบอำนาจให้ดำเนินการแทน) ฉบับจริง ๑ ฉบับ สำเนา ๐ ฉบับ หมายเหตุ-

ช่องทางการร้องเรียน แนะนำบริการ

ลำดับ	ช่องทางการร้องเรียน / แนะนำบริการ
๑)	องค์การบริหารส่วนตำบลเมืองเตา หมู่ที่ ๑๗ อําเภอพยุหะภูมิพิสัย จังหวัดมหาสารคาม โทรศัพท์ เว็บไซต์ WWW.MUANGTAO.GO.TH (หมายเหตุ: -)

( บทเฉพาะกาล )

ให้พนักงานส่วนตำบล พนักงานจ้างในสังกัด องค์การบริหารส่วนตำบลเมืองเตาถือปฏิบัติ  
ตามแนวทางและหลักเกณฑ์ตามคู่มือฉบับนี้ โดยให้หัวหน้าส่วนราชการ ผู้อำนวยการกอง ของแต่ละหน่วยงาน  
พิจารณา ตรวจสอบ ติดตาม กำกับดูแล ประเมินผลการปฏิบัติงานให้เป็นไปตามหลักเกณฑ์ฉบับนี้  
และระเบียบ กฎหมาย หนังสือสั่งการที่เกี่ยวข้อง ภายใต้การบังคับบัญชาของผู้บริหารท้องถิ่น

( บรรณานุกรม )

๑. ประกาศคณะกรรมการพนักงานส่วนตำบลจังหวัดมหาสารคาม เรื่อง หลักเกณฑ์และเงื่อนไขเกี่ยวกับการบริหารงานบุคคลขององค์การบริหารส่วนตำบลเมืองเตา
๒. ประกาศคณะกรรมการพนักงานส่วนตำบลจังหวัดมหาสารคาม เรื่อง หลักเกณฑ์และเงื่อนไขเกี่ยวกับพนักงานจ้าง
๓. ประกาศคณะกรรมการกลางพนักงานส่วนตำบล เรื่องมาตรฐานทั่วไปเกี่ยวกับพนักงานจ้าง ระเบียบสำนักนายกรัฐมนตรีว่าด้วยการลาของข้าราชการ พ.ศ. ๒๕๕๕
๔. ระเบียบกระทรวงมหาดไทยว่าด้วยการใช้รถยนต์การรักษารถยนต์ขององค์กรปกครองส่วนท้องถิ่น พ.ศ. ๒๕๔๘
๕. ระเบียบสำนักงานนายกรัฐมนตรีว่าด้วยงานสารบรรณ พ.ศ. ๒๕๒๖
๖. ระเบียบกระทรวงมหาดไทย ว่าด้วยวิธีงบประมาณขององค์กรปกครองส่วนท้องถิ่น พ.ศ. ๒๕๔๑ แก้ไขเพิ่มเติม (ฉบับที่ ๒ และ ๓) พ.ศ. ๒๕๔๓
๗. ระเบียบกระทรวงมหาดไทย ว่าด้วยการรับเงิน การเบิกจ่ายเงิน การฝากเงิน การเก็บรักษาเงิน และการตรวจเงินขององค์กรปกครองส่วนท้องถิ่น (ฉบับที่ ๓) พ.ศ. ๒๕๕๘
๘. ระเบียบกระทรวงมหาดไทย ว่าด้วยการรับเงิน การเบิกจ่ายเงิน การฝากเงิน การเก็บรักษาเงิน และการตรวจเงินขององค์กรปกครองส่วนท้องถิ่น พ.ศ. ๒๕๔๗
๙. ระเบียบกระทรวงมหาดไทยว่าด้วยการพัสดุของหน่วยการบริหารราชการส่วนท้องถิ่น พ.ศ. ๒๕๓๕ และแก้ไขเพิ่มเติม (ฉบับที่ ๙) พ.ศ. ๒๕๕๓
๑๐. พระราชกฤษฎีกาการจ่ายเงินเดือน เงินปี บำเหน็จ บำนาญและเงินอื่นในลักษณะเดียวกัน พ.ศ. ๒๕๓๕ และแก้ไขเพิ่มเติมถึง (ฉบับที่ ๕)
๑๑. ระเบียบกระทรวงมหาดไทยว่าด้วยการพัสดุของหน่วยการบริหารราชการส่วนท้องถิ่น พ.ศ. ๒๕๓๕ แก้ไขเพิ่มเติม (ฉบับที่ ๙) พ.ศ. ๒๕๕๓

( ภาคผนวก )

๑. คำสั่งแต่งตั้งคณะกรรมการจัดทำคู่มือปฏิบัติราชการขององค์การบริหารส่วนตำบลเมืองเตา
๒. รายงานการประชุมการจัดทำคู่มือปฏิบัติราชการขององค์การบริหารส่วนตำบลเมืองเตา
๓. ประกาศการใช้คู่มือปฏิบัติราชการขององค์การบริหารส่วนตำบลเมืองเตา